



——汉乐府 长歌行——

青青园中葵，朝露待日晞。  
阳春布德泽，万物生光辉。  
常恐秋节至，焜黄华叶衰。  
百川东到海，何时复西归。  
少壮不努力，老大徒伤悲。

准印证号：[审郑州连] 00013号  
印数：2000册



郑州市农业农村工作委员会主管

# 郑州农业

Agriculture of Zhengzhou

休闲农业  
专刊

内部资料 免费交流



## 研究探索

考察台湾休闲农业之后的思考

发展休闲农业 促进山区建设

## 规划与指导

《郑州市休闲农业发展规划（2013-2020年）》摘要

## 他山之石

亚龙湾国际玫瑰谷

## 业者讲坛

生态农业发展面临的新机遇与挑战

2014.07



# “走进乡村 寻梦田园”

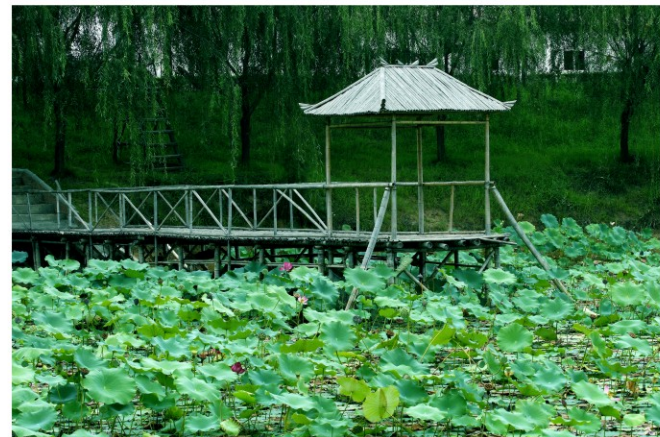
——休闲农业摄影作品



小桥、流水、人家



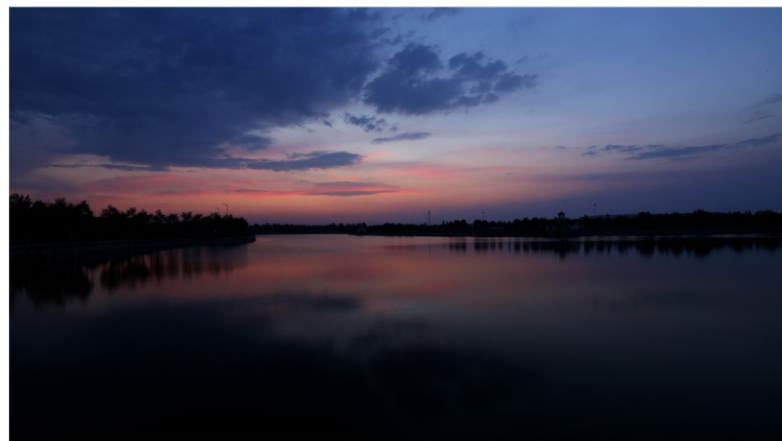
小时候



荷花树



等待爱情

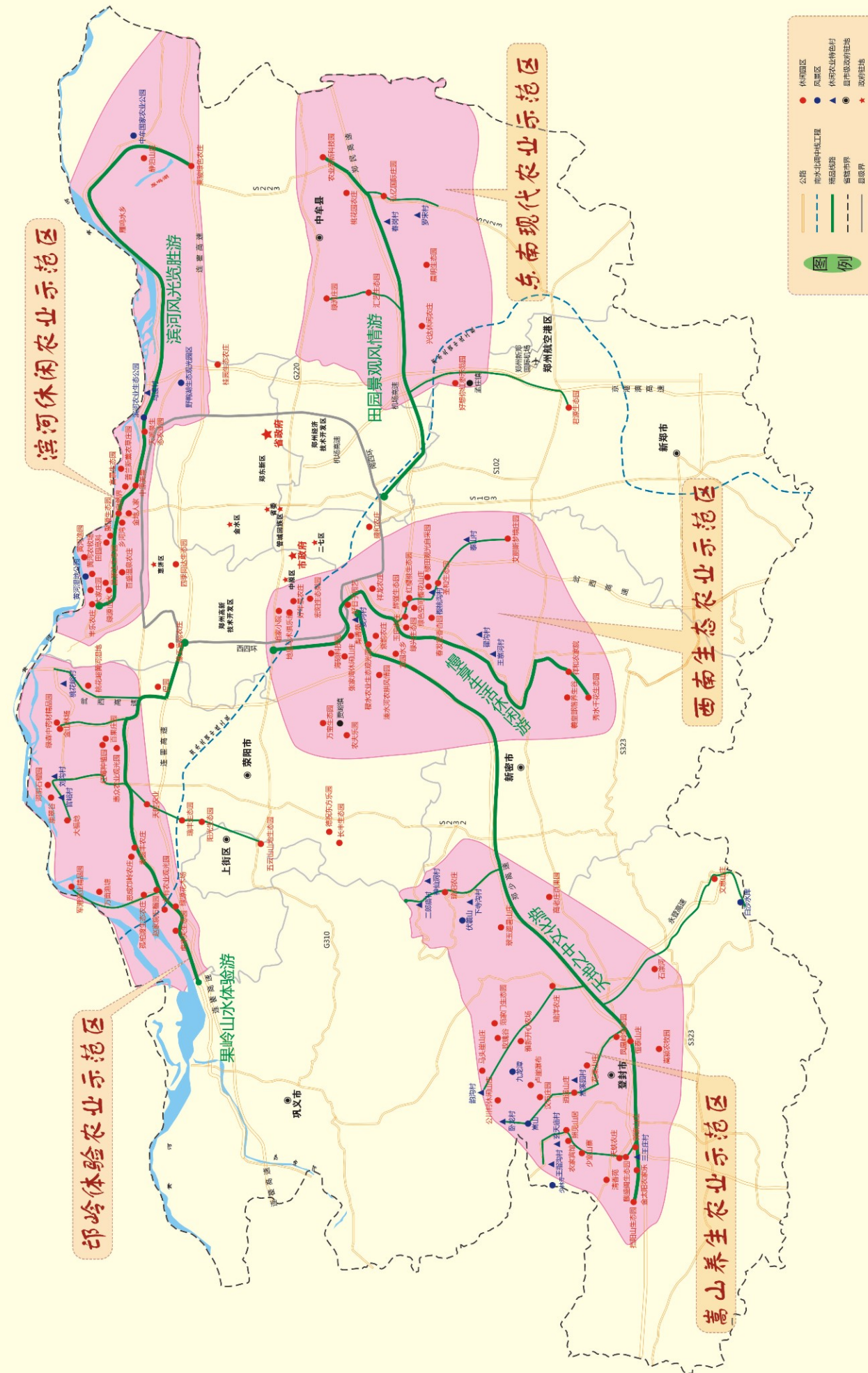


吉祥湖的晚霞



大雁栖息处

## 郑州休闲农业五大示范区及五大休闲主题线路示意图





# 大力发展休闲农业 促进郑州农业提质增效

周亚民

休闲农业是顺应市场经济发展规律兴起的一个新型的产业形态，也是一个潜力无限的朝阳产业。实践证明，发展休闲农业，对推进都市型现代农业建设、统筹城乡经济发展、促进农民就业增收、提升居民幸福指数等具有重大的现实意义。

近几年，郑州市委、市政府高度重视休闲农业，将其列入了全市农业和农村经济工作的重点，并安排专项资金用于扶持其发展。在市委、市政府的正确领导下，市农委积极推进休闲农业提档升级，改造完善基础设施，精心培育经营主体，引导开发特色产品，各项工作取得了很大成效。经过几年发展，郑州市休闲农业已实现了“四大”转变：类型从简单的农家乐、种植园向休闲农园（农庄）和特色村转变；建设从自发无序向科学规划、有序发展转变；服务从单一向多元转变；主体从个体经营向专业合作组织和社会资本参与转变。目前，全市已初步建成一批生态优美、功能齐全、主题鲜明、特色突出的休闲农园（农庄）、特色村；特色农业节会活动也渐成规模，品位和效益不断提升。休闲农业基本形成了多元化、特色化、规模化、产业化发展模式。

2014年全市农业农村工作会议提出要逐步打造以郑州为中心、辐射周边8个省辖市的“1小时经济圈”内休闲观光农业新高地。大力发展休闲体验农业，培育新的经济增长点已经是箭在弦上的农业重点工作。

发展休闲农业，有利于保护农村资源和生态环境，推动绿色生态农业建设，实现农业的可持续发展。休闲农业通过对具有观赏性、可参与性的农业资源的开发利用实现其休闲旅游功能一种新型农业。因此，发展休闲农业必须以改善和保护生态环境为前提。

发展休闲农业，有利于拓展农产品销售渠道，推动农村经济的发展。休闲农业对农产品的生产不仅在质量和特色方面具有较高要求，而且要按照旅游产品的要求和消费者的不同需求进行深度开发、加工和包装。因而，发展休闲农业有助于提升农产品的附加值，拓展农产品销售渠道，增加农业生产效益和农民收入。

发展休闲农业，有利于挖掘、保护和传承农业文化。有利于丰富旅游项目，推动农村旅游业的发展。郑州市历史文化悠久，名胜古迹众多，大部分的人文古迹都集中在西部山区。在山区发展休闲农业，可以与原有的旅游资源开发项目一起形成内容丰富、更具吸引力的旅游线路或景点，使开化的旅游资源多样化，也更具吸引力，有利于改善本县旅游网络的合理布局，更有利于旅游业开发经营规模效益的实现。

发展休闲农业，有利于促进农村二、三产业发展，有利于调整和优化农村产业结构，延长农业产业链，促进农村产业结构的调整与升级，提高农业的综合效益；同时还有利于农村剩余劳动力转移和就业。休闲农业的开发经营，可以带动基础设施、农产品基地建设，农产品加工、旅游工艺品加工、餐饮服务、交通运输与商议贸易等相关产业的发展。这不仅增加了大量的就业机会，还推动了农村剩余劳动力向第二、第三产业转移，推动农村第二、三产业的发展，有效促进农村产业结构的调整与升级。

发展休闲农业，有利于扩大城乡联系，促进农村改革开放。休闲农业的发展，使农村地区面向城市为主的外部地区开放。游客流向农村购买旅游观光服务的同时，必然会对农村在思想意识、科技文化、经济信息等方面产生积极影响，城乡居民的广泛接触与交流，还将引发城市优势要素向农业地区扩散和辐射，由此进一步加强了城乡之间的联系。

大力发展休闲农业，促进郑州农业提质增效。在近一段时期，郑州将本着“规划引领，整合提升；保护生态，和谐开发；农业为本，突出特色”的原则，科学布局休闲农业，合理开发农业生态资源，做浓农味，做足乡味，形成休闲农业的个性与品牌，打造魅力诱人的休闲农业特色景观，为推进郑州现代都市生态农业发展做出应有贡献。

（作者单位：郑州市农业农村工作委员会）





2014年7月第七期

# 郑州农业

ZHENG ZHOU AGRICULTURE

2014年 第7期  
【总期 31期】



本期封面：荥阳市农夫乐园七彩浪漫花田  
协办单位：郑州市农业技术推广中心  
郑州市休闲观光农业协会

名誉顾问：吴天君 马 懿  
顾 问：王 璋  
编委主任：杨福平  
编委副主任：周 铭 周亚民  
编委成员：楚万青 李新有 秦土旺 董 锐  
马占军 吴 蒙 宋俊英 张玉成  
张予红 曹东坡 时庆华 陈 庆  
张晋科 刘 颖 栗进朝 郭 竞  
杨万友 李书立 马书跃 张晓影  
符建伟 王朝伦 宋东甫 吕红伟  
纪灿离 陈 阳 吴营昌 杨占朝  
陈俊伟 牛河钧 朱德坤

主 编：陈 阳  
副 主 编：樊会丽 王 柯 许 刚  
责任编辑：张 琰  
编 辑：白雅利 符超强 刘 璐  
宋爱平  
美术编辑：王 超

主管单位：郑州市农业农村工作委员会  
主办单位：郑州市农业信息中心  
负 责 人：陈 阳  
地 址：郑州市淮河西路 56 号  
邮政编码：450006  
电 话：0371-67170759  
电子邮件：zsznwx@163.com  
出 版：郑州市农业信息中心  
印 刷：河南蓉泰印刷有限公司  
地 址：郑州市二七区长江路 128 号附 1  
联系电话：0371-66930069  
监督电话：0371-69095835  
发送范围：系统内部  
准印证号：[ 审郑州连 ] 00013号  
印 数：2000册

### 声明

凡资料作者，文责自负。对于侵犯他人版权或其他权益的文字、图片稿件，本资料概不承担任何连带责任。

本刊网站：http://www.sdnw.gov.cn  
投稿邮箱：zsznwx@163.com  
图文传真：0371-67170759

### 研究探索



- 04 考察台湾休闲农业之后的思考
- 08 发展休闲农业 促进山区建设
- 12 走进乡村 寻梦田园——郑州休闲农业风采
- 14 凝心聚力绘蓝图 励精图治谱新篇——谈郑州休闲农业未来发展思路
- 16 浅谈郑州休闲农业发展



### 规划与指导

- 18 《郑州市休闲农业发展规划（2013-2020年）》摘要
- 23 关于加快发展郑州休闲农业的实施意见（讨论稿）

### 他山之石



- 26 都市休闲农业与高端农业主题度假的完美结合——亚龙湾国际玫瑰谷
- 28 艺术激活的古村落
- 30 庄园经济热与庄园综合体发展趋势
- 32 用浪漫打造农庄——设计“蓝调庄园”



### 业者讲坛

- 34 那些在发展休闲农业时必须考虑的文化!
- 35 生态农业发展面临的新机遇与挑战
- 36 休闲农业与乡村旅游概念的辨析
- 37 要把休闲农业园区策划好，总共分五步!



### 特色节会

- 38 富景生态葡萄采摘节
- 38 新密伏羲山杏花节
- 39 郑州樱桃节
- 40 荥阳河阴石榴花文化旅游节
- 40 好想你红枣文化节



### 魅力田园

- 41 雕刻休闲时光——绿源山水
- 42 百万葵园中的浪漫——丰乐农庄
- 43 国际美景 田园生活——弘亿国际庄园
- 44 等待爱情——普兰斯薰衣草庄园
- 45 心灵的皈依地——雅新开心农场
- 46 吃的健康 玩的开心——君源有机农场
- 47 回归田园——农夫乐园



### 工作动态

- 48 首届郑州“走进乡村 寻梦田园”休闲农业征文、摄影大赛评选结果出炉
- 49 郑州市 2013 年度休闲农业星级评定结果出炉
- 50 郑州第二届休闲农业征文、摄影大赛进行中
- 50 农业部：今年将建 35 个休闲农业示范县 100 个示范点
- 51 河南省启动全国休闲农业乡村旅游示范点创建申报工作
- 51 郑州市组织休闲农业企业参加全国星级示范创建内审员培训
- 52 郑州市休闲观光农业协会成立郑州休闲农业创意研究院
- 52 2018 年，我国休闲农业市场规模将接近 5900 亿元
- 53 郑州市休闲农业创意精品获全国银奖



### 生活百科

- 54 夏天吃这个补脾胃
- 55 吃什么让你每晚睡好觉
- 56 早餐喝燕麦粥可护“心”



12316 热线



# 考察台湾休闲农业之后的思考

李新有

2013年12月，应中华农经发展协会邀请，赴台进行为期8天的休闲农业考察交流活动。

此次台湾之行，主要考察了台一农场、走马濑农场、兆丰农场等一批起步较早、特色显著、知名度高的休闲农业企业，并参观了云林县农业博览会。

## 一、考察的项目与特色

**台一生态休闲农场：**在南投县埔里镇上，有一座最美丽的花卉森林城堡，这就是台一生态休闲农场。园区占地13公顷，并拥有得天独厚的山峦视野面积数千公顷，整体建筑设计采用环保合格的绿色建材，精心营造“春露”、“夏荷”、“秋枫”、“冬恋”等季节楼层，让每位住客感受属于台湾本岛的迷人风情；而客房内精致花泉搭配万千风景，仿佛环抱在山峦浪漫的悠闲生活，让人置身在香榭水岸的花园中，享受四季低调奢华的住宿氛围！

台一生态休闲农场（教育休闲农园）宗旨以自然生态教育为主，近年来农区内也增加了有着庞大

的蝴蝶群的蝴蝶园、昆虫生态馆、水上花园餐厅、花屋、光合广场、仙人掌生态区、押花生活馆等休闲、生态区，最特别的就属园区内的“花神庙”庙旁还设有“花神许愿池”可供来此的民众许愿，如许愿成功花仙子还会给你一个小小的惊喜。除外，还有园区内还养有一群“自由之鸽”它们会飞到园区内你可亲身体验喂食鸽子的乐趣。目前为提升休闲品质以及文化教育内涵，更延聘多位艺术、文化顾问在农场添设许多融合生态、艺术的典雅设施，让前来观摩、旅游、研习的游客、学生都能在安全、浪漫的缤纷花香蝶舞之中，放纵情思，沉醉自然。这是一处兼具农业休闲和教育的观光景点。

**走马濑农场：**台南县农会于1988年开发经营的走马濑农场，是融合了草原、山林、河川之景观于一体的休闲乐园，面积近1.2平方千米，南北长900米，东西宽1650米。农场分成一般游憩、果园游憩、牧场游憩三大系统，在台湾旅游主管部门的景区认定上，走马濑农场与日月潭、阿里山的地

位同样重要。走马濑农场的壮在地域宽广，丽在四季景致，奇在创新体验。走马濑农场的休闲农业创意别具一格。

**吃：**像动物一样吃草。走马濑农场一年四季都有特色活动，特殊的是农场还有一个“第五季”。在这个“第五季”，农场会举办“草食节”。40公顷的牧草令游客闻风而至，他们像动物一样，快乐地“啃食”牧草、香草和药草。作为招牌产品，走马濑农场2008年推出两道另类菜肴：一是“牧草养生风味餐”，因为台湾民间有一种传统说法，喝红金牧草榨出来的汁，可以抗癌；二是“水果健康风味餐”，台湾有93%的水果产自台南地区，台南的水果不是产量最高，就是质量最好。令人咋舌的是，仅凭这两道菜，走马濑农场每年就赚到1000万新台币！

**住：**千人共睡一张床。走马濑农场建筑的整体意象，原以独创的木屋为主，可满足2000人的住宿需求。农场里还有“总统套房”，从李登辉到

陈水扁再到马英九，都曾入住过。2010年夏天，走马濑农场推出了“千人共睡一张床”的计划。这张“床”指的就是走马濑农场一望无边的大草坪。这项创意的起因是，农场在“流星雨节”时发现，很多情侣入住之后，并没有住在木屋里，而是在草坪上躺着看星星。看着看着，就直接在草坪上酣然入眠。

**玩：**无穷无尽DIY。让游客自己动手DIY（do it yourself的缩写，自己动手的意思）各种农艺产品，是走马濑农场“玩乐”项目的精髓。农场从香草植物里提炼出玫瑰花、迷迭香、薰衣草等各种精油，游客再根据喜好自己调配香水。实践证明：每个游客都会做好多瓶香水送给亲朋好友。而且他们会说“这个是我亲手做的香水，世界上独一无二”。这样就会有更多朋友来体验香水DIY了。此外，牧草馒头DIY、牧草麻薯DIY、亲子DIY彩绘稻草人等项目都很受游客青睐。

“走马濑”的经验，是不仅要有巨额资金投入与政策支持，更要培养高端、多元的休闲农业消费习惯。走马濑农场建成20余年，但凡受追捧的游乐项目，都是结合城市人群的心理需求设计而成。牧草餐满足了游客追求另类素食、健康养生的需求；千人睡草地对夜晚只能看到城市霓虹灯的游客





而言，无疑是惊喜；香水DIY则是捕捉到了城市白领对手工劳作的好奇与想象。厦大台研院经济所副所长唐永红说，台湾休闲农业品质，其实就是通过这些看似不经意的人文关怀来体现的。但这正是大陆目前发展休闲农业比较欠缺的部分，不仅是业者的思维模式，也包括消费习惯。

新光兆丰休闲农场：新光兆丰休闲农场座落于风景秀丽的花东纵谷内，是结合了农、林、畜牧、景观、鸟园及温泉SPA等的大型观光农场。除拥有先天丰富的景观及开阔的视野外，更精心设计采用富丽的欧式宫廷花园特色建筑，让您一走进这里，立即感受到一股清新的气息。农场内规划有许多不同的主题区，如森林游乐区、农业体验区、可爱动物园区、水生植物生态区、温泉SPA区。

农场内根据场景定位，设立有不同风格的雕塑，既烘托映衬氛围又不突兀。兆丰农场的招牌情景是，下午4时，当巴哈音乐响起，一头头牛妈妈排队进榨乳室的场景。兆丰农场，在奶牛身上做文章，从奶牛的养殖观赏，到挤奶的操作体验，再到乳制品的生产，以及乳制品的礼品包装，都体现出兆丰农场对奶牛这一农业元素的产业挖掘和价值提升。兆丰农场通过特色农业，配备景观、温泉、住宿等完备的设施成就了特色休闲农业风光。

云林县农业博览会：此次到台湾，恰逢云林县举办农业博览会。博览会是由云林县政府主办，展会有碳汇林场、百变拼装车、食物历险记、时尚伸展台、创意乐园、快乐牧场等6大展馆。云林农博会的核心是发展生态农业、景观农业、有机农业，宗旨是实现人与自然的和谐、生产生活生态的有机融合。呈现出

的是永续、健康的农业新主张与创造出来的新成果。宣传主题是：一起用安全农业照亮自己往前走的路。让我们一起用心预约未来。

云林农博会集中了常见的农业元素，斗笠、稻草人、竹子、农用车等等。但经过展会方精心设计，这些普通的事物在创意的装扮下，显得不平凡，引人注目。斗笠覆盖成为道路的遮阴凉棚，纸箱拼接成为“总统府”。展会利用卡通形象，先进的展示手段普及农业知识，寓教于乐，也引来不少在校学生集体参观。

台湾“中央社”的六字评价，可以概括此次博览会的特色：很艺术很乡土！

## 二、考察后的体会与思考

台湾休闲农业起步较早、类型丰富，理念新颖，别具特色，在休闲农业项目策划、景观设计、产品创新、文化创意、营销推介、服务管理等方面积累了丰富的经验，值得我们很好地学习和借鉴。

一是在景观设计方面，注重运用生态化设计。例如利用花草树木巧妙点缀，塑造景观；利用农作物秸秆及废旧物品造型做景，变废为景。充分利用农业资源的生活性、乡土性及亲切性等特质，满足人们回归自然与追寻纯朴生活的渴求。

二是在园区建设方面，注重体现个性化建设。个性是企业发展的灵魂。我们所能到的休闲农业项目，不论大小，都是各具特色。产品多元化，风格个性化，经营差异化，避免雷同和同质化竞争。

三是在经营服务方面，体现人性化。变“奉为上帝”为“与客人首先成为志同道合的朋友”，注重感情联络，拉近经营者与消费者之间的关系。变单纯推销旅游产品为倡导新的消费理念——拥有不如享有。

四是在品牌建设方面，注重融入农业文化。文化是企业灵魂，台湾休闲农业的经营者充分利用当地文史资源，民俗艺术或产业文化，如草织、藤编、雕刻、手工艺品、地方舞蹈、戏剧、音乐和古迹史话、传说，将过去和现实结合在一起，在传承与创新上表现了相当独特的格调，深层次、多方位开发设计适销对路、具有乡村特色的产品，提升休闲农业的品位。不仅有利于休闲农业的发展，而且亦将使农村文化生根，更加发扬光大。

五是在农业产品包装上，体现精致化，创造农特产品的附加价值，增加收益。农特产品经由加工或分级包装建立品牌后便成较高价值的商品，再由商品变为礼品，再从礼品提升为艺术品，则附加价值不断提升。所有农特产品都可规划设计为体验品，使其更具竞争优势。

六是园区体验项目，具有互动性。农林渔牧生产除提供采摘、观赏、游乐、垂钓、捕捉、骑驾等活动外，部分耕作或制造过程也可以让旅游者参与或观赏，而农村之乡土文物、民俗古迹、童玩技艺之有形与无形文化素材则更加丰富，可供展售、教育和让游客拾回失落的童年，经营上具有可看性、乡土性、草根性、娱乐性，增强互动性和趣味性。

七是各休闲农业企业之间，具有合作经营、策略联盟。无论是观光农园或是教育农园等，其本身的资源都是有限的，很难满足游客停留较长时间的需求。单打独斗，各自发展，不重视合作是很难突破经营困境的。台湾休闲农场经营主体间注重策略联盟、连锁经营、资源互补和产品互利，避免了恶性竞争。

八是坚持以人为本、科学规划、有序发展。政府

一方面不能越位，另一方面不能缺位。政府集中精力在资源普查、法律、法规、政策的制定等方面，并组织学界进行智力支持，做基础性、促进性的工作。注重发挥农会、农业推广学会等群众组织的作用，帮助农业转型增收。将产业的进步建立在行业组织和良好的服务体系保障方面。

此次赴台交流，看到了郑州市休闲农业发展与台湾休闲农业之间的差距；感受到台湾休闲农业的创新能力带给我们的冲击力，更体会到支撑台湾休闲农业发展的先进理念。

他山之石，可以攻玉。郑州的休闲农业，需要借鉴台湾休闲农业的创新能力；更需要学习台湾休闲农业的经营理念。

一是创意理念。创意是休闲农业的生命。创意就是要有唯一性，排他性，不能大众化。要鼓励企业职工参与创意。

二是生态理念。园区设计和建设要注重生态化。生态建设是基础。

三是文化理念。园区建设要注重融入文化内涵。传承农耕文化是休闲农业的灵魂。

四是互动理念。注重与游客互动，提升企业影响力和吸引力。

五是细致理念。园区环境和设施要做到整洁、整齐、卫生、细致。

六是营销理念。要与旅游部门合作，做好宣传推介，吸引游客，促进消费。要走园区搭台，旅游唱戏；一产搭台，三产唱戏的发展路子。

（作者单位：郑州市农业农村工作委员会）



# 发展休闲农业 促进山区建设

李书立 王震

党的十八大提出到2020年全面建成小康社会的目标。针对郑州市的实际情况,能否统筹区域协调发展,全面建成小康社会,关键在农村,重点在农业,难点在山区。要把郑州市西部丘陵山区的工作做好,就必须调整传统的丘陵山区开发建设思路,变被动为主动、变传统为现代,通过大力发展休闲农业,发展丘陵山区特色产业生产示范基地等措施,建设一批高标准丘陵山区经济发展综合示范区,最终实现郑州市丘陵山区,山、水、林、田、路、村和产业发展与生态环境相和谐,生态文明、经济、社会效益可持续发展的良性发展的目标。

## 一、郑州市丘陵山区发展概况

### (一) 自然概况

郑州市地处豫西丘陵山区向黄淮平原的过渡地带,地势西高东低,呈阶梯状下降,西部为嵩山、箕山隆起区,多山地丘陵,东部为凹陷区多平原,境内山区、丘陵、平原各占三分之一。全市土地总面积约

为7446.2平方公里,其中山地面积约2377平方公里,占全市总面积的31.9%;丘陵面积2255平方公里,占全市总面积的30.3%。山地丘陵区主要包括登封、巩义、荥阳、新密的大部分,新郑的西部以及二七、惠济、上街区的部分地区。大约有45个乡镇,990余个行政村,50多万人。山区气候除具有郑州地区四季分明、季风显著、降水集中、雨热同季等共性外,主要表现为随着山地高度的升降而呈现垂直变化。一般高度每升高100米,气温下降0.6°C,积温减少159°C,无霜期减少5~6天。而降水量或雨雪日随高度增加而增加,海拔500米以上山区全年比平原雨雪日多5天,海拔800米以上山区全年比平原雨雪日多10天;蒸发量随着山地的增高、气温的降低而减少。

### (二) 发展现状

一方面郑州市西部山区土地资源匮乏,经济发展落后,道路交通、清洁能源、污水处理等基础设施较

为薄弱,科技服务、医疗卫生等社会事业发展相对滞后,符合功能定位的产业发展不够,支撑生态涵养的经济基础不牢固,加之山区农民大多是全市收入最低的群体,全市的305个贫困村(省级和市级)基本都在山区,全市低收入农民很大比例居住在山区,山区农民与平原农民、城区居民的收入差距在逐年拉大。山区仍然是郑州市经济社会发展的短板,是率先实现城乡一体化、率先实现小康的难点。推进山区经济发展的任务仍然十分艰巨。

另一方面郑州市的西部山区植被类型多样,自然资源丰富,经济植物、药用植物、野生动物资源、矿产资源和旅游资源都比较丰富。山区内沟域纵横、农业资源丰富,光照充足,热量充沛,昼夜温差大,农产品品质好,全市名、特、优新产品,大多集中在这里。目前郑州市山区的河阴旱地石榴、新密五指岭金银花、登封高山蔬菜(小仓娃系列)、始祖山薄皮核桃、五云山谷子等系列产品已初具品牌效应。山区的生态

屏障、水源涵养、休闲观光、文化保护、生物多样性、城市腹地等功能也成为今后山区发展的方向。

## 二、以休闲农业为主线,与“136工程”相结合,推动山区开发建设

丘陵山区建设的核心是以休闲农业为主线,以旱地特色产业生产示范基地为依托,有效开发利用山区自然、农业资源,树立品牌,辐射带动,建设一批高标准丘陵山区经济发展综合示范区,从而提高山区农业生产效率和效益,促进郑州市山区区域经济的全面、健康、协调发展。结合郑州市实际,与“136工程”相结合,充分发挥财政资金的引导作用,采取无偿投入与有偿投入相结合,政府政策引导与市场利益相结合的新机制,增强经济发展的内聚力,应是山区开发建设的关键所在。因此走以休闲农业为主线,与“136工程”相结合,推动山区开发建设之路,是促进丘陵山区经济健康快速发展的重要举措。

(一) 以休闲农业为主线,有效开发利用山区农业资源

休闲农业是以农业资源为依托,利用田园景观、农业生产经营活动和农村特有的人文景观,吸引游客前来休闲度假,满足旅游者食、住、行、购、娱、游需求的一种旅游产品。休闲观光农业开发除了与一般农业生产一样取得农、林产品或水产品等实物产品产出的收益,还会得到提供旅游服务的收益,带动周围地区农产品的销售,直接拓展农产品销售渠道,增加农民收入。郑州市西部山区虽然一直受着干旱问题的制约,但是山区农业资源丰富,地形地貌奇特,历史人文遗址众多,自然风光和人文资源丰富,休闲观光农业具有得天独厚的优势条件和巨大的发展潜力。

因此,应有效的开发利用旱作区农业资源,调整和优化农业产业结构,带动相关产业发展,挖掘、保护和传承丘陵山区农业文化,保护丘陵山区农村资源和生态环境,实现农业的可持续发展。促进城乡人员、信息、科技、观念的交流,不仅使城市人了解和体验农业,而且也使农民转变观念和素质,加强城乡互动,促进城乡协调发展,最终实现丘陵山区群众脱贫致富奔小康的目标。

(二) 与郑州市“136工程”相结合,大力发展山区特色产业生产示范基地

《郑州市都市型现代农业示范区建设方案》中公布的“136工程”主要建设内容是:争取用5年时间,倾力发展都市型现代农业,在全市建成10个现代农业综合示范区、30个以上主导产业集聚区、60个以上特色产业园。为此郑州市的丘陵山区开发建设要与郑州市都市型现代农业示范区建设充分的结合,在郑州





市旱作区特色农作物生产区域布局和自然生态条件相结合的基础上,在丘陵山区沟域发展建设示范区应重点引进、示范、展示旱地彩色红薯、小杂粮、小坚果、高山蔬菜、金银花等抗旱耐旱、优质高效的旱作特色作物,把山区特色产业生产示范基地建设与特色产业园的建设结合起来,突出打造集食、住、行、购、娱、游为一体的特色旱作农业精品园,努力建设一批有代表性的高标准丘陵山区沟域发展综合示范区。

### 三、统筹规划、协调发展、着力落实

郑州市地处黄河冲积平原与豫西山地丘陵交接部位,全市山区丘陵地貌大致可分为二大类型,一是京广线以西,巩义、荥阳北部,郑州市区西南至新密西部、新郑西南部一带为黄土丘陵区。二是巩义、荥阳南部,登封、新密大部分属于低山丘陵区。根据郑州市丘陵山区地貌、种植结构及经济发展需要,应重点抓好以下15个丘陵山区综合发展示范(带)区建设:

(一)登封市重点抓好八龙潭、九龙潭、三皇寨3个经济发展示范区建设

一是以八龙潭景区为中心,形成2000余亩的桃、李、杏、葡萄小杂粮采摘体验休闲农业基地,基本形成“吃、住、行、游、购、娱”于一体的休闲农业产业链。

二是以大金店镇三王庄—三皇寨自然景观为中心,形成御寒山庄、清香苑、天蚨农庄等10多家面积在50~500亩的休闲农庄集群。

三是以九龙潭“摸摸会”非物质文化遗产项目为依托,开发富有魅力的爱情体验游乐项目,举办“爱情文化节”。

(二)新密市重点抓好九里山、香山寺—白龙庙、尖山等3个经济发展示范区建设

一是以苟堂镇九里山为中心,建设休闲采摘、休

闲观光农业基地,逐步形成“吃、住、行、游”于一体的休闲农业产业区。

二是以平陌镇南部香山寺、白龙庙、天爷洞为中心,重点发展生态旅游、农家乐、特色种植于一体的山区经济发展综合示范区。

三是以尖山风景区为中心,主要发展伏羲山休闲采摘、五指岭金银花种植、国公岭小杂粮试验示范,打造尖山经济特色产业品牌。

(三)荥阳市重点抓好二郎庙环翠峪、北部邙岭、广武的桃花峪等3个经济发展示范区建设

一是以二郎庙环翠峪为中心,发展千亩甜柿,建设休闲采摘、休闲观光农业基地,逐步形成“吃、住、行、游”于一体的休闲农业产业区。

二是以邙岭区域为中心,发展千亩河阴石榴,重点发展生态旅游、农家乐、特色种植于一体的特色经济产业区。

三是以广武的桃花峪为中心,发展旱地石榴,薄皮核桃,示范、打造桃花峪经济特色产业品牌。

(四)巩义市重点抓好玉仙河、石河、康店—河洛邙岭等3个经济发展示范区建设

一是玉仙河沟域经济带。通过改善基础设施条件,发展农产品加工产业,增加拓展训练项目,升级改造农家宾馆,举办风筝节、帐篷节、金柿采摘节等节会活动,积极打造特色经济品牌。

二是石河沟域经济带。充分完善道路等基础设施和餐饮住宿等旅游服务设施,做大做强特色农产品种植及深加工产业,举办青龙山慈云寺桃花节、红叶节、礼佛节等节会活动,形成山水名胜休闲度假综合经济带。

三是康店—河洛邙岭沟域经济带。依托伊洛河景观带,集休闲、健身、娱乐、文化等多种功能为一体,建设具有巩义河洛文化和邙岭林果产业特色的综合经济带。

(五)新郑市重点抓好始祖山、辛店等2个经济发展示范区建设

一是以始祖山风景管理区为中心,重点发展生态旅游、农家乐、特色种植于一体的特色经济产业区。

二是以辛店镇、新村镇中心,主要发展休闲采摘、小杂粮试验示范,打造辛店经济特色产业品牌。

(六)二七区重点抓好樱桃沟经济发展示范区建设

以二七区樱桃沟为中心,主要发展樱桃休闲采摘、

生态旅游、农家乐、特色种植于一体的特色经济产业区。

### 四、主要促进保障措施

(一)加强引导,完善机制

1、引导社会参与

广泛动员和引导党政机关、企事业单位、社会团体和个人等各界力量,以多种形式帮扶山区经济发展。丰富区县合作内涵,鼓励结对区县动员组织所属单位采取经济合作、慈善捐助公益事业等多种形式,与沟域内的乡镇、村开展多层次的广泛合作。

2、完善激励机制

加强督促检查,建立山区经济发展评价指标体系,适时对山区经济发展机制、重点项目实施情况和成效等方面进行评价,并根据综合评价结果给予不同档次的奖励。加强调查研究,加大宣传力度,营造有利于山区经济发展的良好舆论环境。

(二)建立多元化投融资体系

1、建立山区经济发展专项资金

发挥政府资金的引导和带动作用,市、区县两级财政设立山区经济发展专项资金,采取以奖代补方式,对山区经济发展给予扶持。

2、整合部门项目资金

市政府有关部门投资项目和区政府投向山区发展的资金,优先、集中扶持年度重点发展的综合示范区,形成投资合力,确保重点发展区域快速启动、健康发展。

3、引导社会资本投入

完善山区丘陵规划体系,规范产权交易,简化审批程序,提高服务水平,优化山区经济发展环境。充分发挥市场对山区资源要素配置的基础作用,吸引社会资本以多种形式参与山区经济整体规划和具体项目开发,形成“政府主导、农民主体、市场运作、社会参与”的山区经济发展建设机制。

(三)发挥农民主体作用

1、完善产权制度

加快推进山区农村集体经济产权制度改革。对已完成农村集体经济产权制度改革、集体林权制度改革和农村集体土地所有权、集体建设用地使用权确权登记颁证的沟域,优先列入山区经济政策性资金扶持范围。

2、创新经营模式

鼓励有条件的集体经济组织自主开发特色经济,支持农民依法通过资产入股、资金入股、投工投劳等多种方式参与开发经营。鼓励同一发展区域内不同行政村采取股份制等形式创新经营主体,统一规划、整体推进。积极探索和完善以农村集体资产、资源等作价入股,引入社会资本的合作开发模式。

3、保护农民权益

农民是山区经济建设发展的受益主体,要把农民安居就业作为山区经济建设的重要目标,鼓励农民进行合作经营,保证农民得到长期稳定的收益。适合农民经营的项目要鼓励农民自主创业、自主经营,适合农民参与的工程要尽可能吸纳农民就业,政府采购的公益性岗位要优先安排给低收入农户。深入实施共同致富行动计划,加大扶持力度,促进低收入农户增收。发挥集体经济组织在经济发展中的作用,坚持民主决策、民主管理、民主监督,切实保障农民的知情权、参与权、决策权和监督权。村庄整理、迁村并点,要严格执行相关政策,切实保护农民权益。

(四)加强宣传引导

各级各部门要广泛利用广播、电视、报纸、网络等新闻媒体,并通过宣传培训、展示栏和标语等多种形式,宣传山区经济发展的措施、政策,形成全社会支持配合山区经济发展的良好氛围。要及时报道工作进展情况,宣传好典型、好经验、好做法,激发山地、丘陵地区广大干部群众的积极性、创造性,引导社会各界广泛参与,为山区经济发展,山区建设作出积极贡献。

(作者单位:郑州市农业技术推广中心)





# 走进乡村 寻梦田园

## ——郑州休闲农业风采

走进乡村,寻梦田园,是市场经济催生的时尚生活。休闲农业的发展,为广大城乡居民提供了新的休闲观光、度假养生、体验娱乐等别具一格的消费需求目的地。欣赏农村风情,畅享田园生活,体验农事乐趣,品味农家美食,感受乡土文化,已成为广大城乡居民周末假期的首要选择。

### 一、风华“郑”茂

休闲农业源于农业,建在农村,统筹城乡,服务市民、富裕农民。实践证明,发展休闲农业是城市反哺农村、工业反哺农业的新模式,是解决“三农”问题的新路子,是新农村建设的助推器。

郑州,中华腹地,九州通衢。与滚滚黄河毗邻,同巍巍嵩岳相依。古朴厚重的历史人文底蕴,享誉世界的黄河文化和武林风范,“山、河、沟、岭、原”等丰富的自然禀赋,优越的地理区位和便利的交通条件,为休闲农业的发展奠定了良好基础。

得益于郑州市委、市政府的正确领导,借力于市县两级农业主管部门及相关部门积极推动,郑州休闲农业快速发展,成效显著。目前,已初步实现了四大转变:一是建设类型从简单的农家乐、种植园向休闲农业庄园和特色村转变;二是建设秩序从自发无序向科学规划、合理布局转变;三是经营主体从个体为主向专业合作组织和社会资本参与转变;四是休闲功能

从单一、雷同向多元化、差异化转变。

农家庭院变成了丰富市民生活、增加农民收入的“农家乐”,农业产区变成了亲近自然生态、享受田园风光的休闲景区。依托“山、河、沟、岭、原”等自然资源形成的休闲农业产业集群逐步崛起;一批生态优美、主题鲜明的休闲农业庄园和特色村品位和效益不断提升;农家乐示范户和农业节庆活动渐成规模。丰乐农庄、绿源山水、富景生态园、薰衣草庄园、中牟国家农业公园等休闲农业知名品牌效应凸显;新郑“枣乡风情游”、二七“樱桃节”、荥阳“河阴石榴节”,以及“富景生态葡萄节”、“普兰斯薰衣草节”等节会活动已为广大市民所熟知。

2012年11月29日,郑州市休闲观光农业协会宣布成立,为全市休闲农业建立了沟通和交流的平台,增强了发展推进力。

截止2013年底,全市登记在册的休闲农业庄园已达139家,农家乐示范户411家,休闲农业特色村28个。直接从事休闲农业产业的农民达2万多人,年接待游客800余万人次,年综合收入达10多亿元。绵延100多公里的沿黄休闲农业产业带,以及西南沟壑区、西部浅山区、东南平原区等休闲农业产业集群初成规模。

郑州休闲农业已成为展示“三农”形象的靓丽名片。

### 二、异彩纷呈

借鉴外地经验,立足资源优势,发展地方特色,准确定位,合理布局,郑州所属县(市、区)休闲农业呈现出异彩纷呈的发展态势。

惠济区依托良好的黄河生态和区位优势,积极推进滨河生态型休闲农业建设,丰乐农庄、绿源山水、富景生态、薰衣草庄园等一批规模型特色型休闲农业企业位据领先地位。

荥阳市依托山河岭等丰富的自然禀赋和石榴、柿子等特色林果资源,积极推进观光体验型休闲农业建设,初步形成了以赏花、采果、垂钓为主导的休闲农业聚集区。

登封市依托“天地之中”历史文化遗产和嵩岳风景名胜资源,大力发展度假养生型休闲农业,以“山庄经济”为主导的休闲农业渐成规模。

新郑市以特色农业产业为基础,以寻根问祖为依托,形成了以枣乡风情游、樱桃风情游等独具特色休闲农业发展格局。

新密市大力发展休闲农业体验游、特色乡村度假游、自然生态养生游,努力打造具有本地特色的休闲农业品牌。

中牟县按照“两区一城五大产业”的规划布局,在北部努力建设以生态观光、农事体验、度假养生为主题的中原·国家农业公园;在南部大力发展以高新农业成果展示为主题的科教型休闲农业。

二七区利用独特的地理区位优势,遵循生产、生活、生态发展原则,积极打造以慢享生活为主题的休闲农业示范区。

郑东新区、管城区、中原区、上街区、高新区、航空港区……每个区域都在积极展现各自的特色。

春暖花开,您可以在百里邙岭漫步,品味“桃花历乱李花香”的春天美景;

夏季酷暑,您可以到嵩岳休闲山庄避暑纳凉,享受山风溪水带来的清凉一夏;

秋意渐浓,您可以在水禽云集的黄河湿地,欣赏万羽竞翔、鸟唱禽吟的和谐景象。

寒冬时节,您可以到朴实无华的农家乐,尽享乡土风味的农家美食。

秀丽可人的湖光山色、恬静淳朴的田园风情、积淀深厚的民风民俗,乡土乡味的农家美食,质优价廉的特色农产品,尽在郑州休闲农业展现。

### 三、前景无限

根据《郑州休闲农业发展规划(2013-2020)》描绘的发展蓝图,郑州休闲农业将依托“山、河、沟、岭、原”等自然禀赋,按照“布局区域化、建设规模化、主题特色化、经营差异化”的发展原则,构建“123”空间布局,打造五大示范区。

“123”空间布局即:

一圈 -- 环城休闲农业游憩圈;

两带 -- 黄河休闲农业产业带和运河生态农业景观带;

三板块 -- 嵩岳浅山区、西南沟壑区与东南平原区板块。

五大示范区即:

-- 以时尚生活为主题 建设滨河休闲农业示范区 打造“黄河水都”。

-- 以绿色生活为主题 建设邙岭体验农业示范区 打造“邙岭果都”。

-- 以禅农生活为主题 建设嵩山养生农业示范区 打造“嵩山林都”。

-- 以慢享生活为主题 建设西南生态农业示范区 打造“樱桃慢都”。

-- 以田园生活为主题 建设东南科普农业示范区 打造“中原农都”。

潮起海天阔,扬帆正当时。郑州休闲农业有着年轻的过去,生动的现在,也将有美好的未来。借助十八大的强劲东风,搭乘“美丽郑州”建设的顺风车,郑州休闲农业将驶入一个飞速奔驰的快车道。“河南休闲农业特色示范区”、“中原经济区休闲农业先行区”、“全国最具特色的休闲度假养生区” -- 这些美好的愿景与规划必将逐一实现。

(作者单位:郑州市农业技术推广中心)



# 凝心聚力绘蓝图 励精图治谱新篇

## ——谈郑州休闲农业未来发展思路

李书立

郑州市休闲农业经历了从无序发展到有组织引导的飞速成长阶段,近几年休闲农业发展取得不少成果,但仍有很多不足和缺憾摆在我们面前,郑州如何挑起全省休闲农业的大梁引领发展,是全市所有休闲农业从业、管理人员要面对的问题。总结郑州休闲农业发展正反两方面经验,梳理郑州休闲农业未来发展思路,以期对郑州休闲农业点一盏灯。

### 1、规划引领,整合提升

谋议发展,规划为先。通过规划控制,实现科学布局,有序推进,健康发展。一是要积极组织落实《郑州市休闲农业发展规划(2013-2020)》。目前正在组织讨论修改《关于加快郑州市休闲农业发展的实施意见(讨论

稿)》。二是要督促指导各县(市、区)编制地方休闲农业总体规划。目前惠济区的总规已编制完成,登封市及其他县(市、区)正在组织编制。三是督促指导休闲农业企业要编制规划设计方案,凡是

没有规划的企业,以后在享受财政补贴政策方面就要受到限

制。

### 2、保护生态,和谐开发

充分考虑郑州市区的环境承载力,充分考虑客源市场和休闲观光农业资源的特点,注重自然景观与地域文化的有机结合;正确处理农业资源、旅游资源的保护与合理开发利用的关系,坚持生态保护原则,确保在有效保护培育的基础上实施适度开发;合理运用生态农业原理,充分发挥自然风光和历史文化对游客的吸引力,力求生态环境优美,

整体协调和谐,实现良性循环,达到景观、生态、产业运作上的和谐统一。

### 3、创新创意,突出特色

坚持以农业为基础,以农民为主体,以突出自然生态,挖掘文化内涵为重点,注重挖掘和利用农业特色资源和农村生态资源优势,强化景区资源特色和文化内涵的挖掘与包装,以现有资源包括自然生态景观,农业种植经验,现代农业科技,农业文化、民俗风情的开发为基础,以旅游者兴趣爱好为导向,突出农村天然、朴实、绿色、清新的环境氛围,展现富有特色的乡村生活方式和文化习俗,做浓农味,做足乡味,形成休闲农业的个性与品牌,打造魅力诱人的休闲农业特色景观。重点培育发展城市和名胜景区周边、依山傍水自然生态区、传统特色农区的休闲农业,形成鲜明休闲观光主题,保持其“人无我有,人有我新,人新我精,人精我特”的垄断性地位。

### 4、培育主体,扶持提升

鼓励和支持农村集体经济组织、农民专业合作社、各类农业企业和广大农户参与休闲农业经营。注重发挥农民专业合作社、规模种养大户和各类农业产业化龙头企业生力军作用。坚持“建筑传统化、设施现代化、环境田园化、生活农村化、功能多元化、产品差异化”的发展战略,培育一批经营特色化、管理规范化的服

务标准化的休闲农业庄园;创建一批优势产业突出、发展潜力大、带动能力强的休闲农业特色村;打造一批有影响的休闲农业知名品牌和节会活动。鼓励改善服务设施,拓展休闲功能,促进创新创意,丰富文化内涵,提升服务水平,提高示范带动能力,打造各具特色的休闲农业品牌。增强休闲产业影响力,提升休闲农业地位和品位,提高休闲农业发展水平和综合效益。

### 5、强化支撑,促进发展

围绕休闲农业产业发展需求,加快建设休闲农业公共服务平台,形成集休闲农业信息服务、管理咨询、营销推介、物流交易、虚拟展示为一体的现代信息支撑体系,为休闲农业发展营造良好氛围。引导发展各类休闲农业合作组织和行业协会,加大扶持和监管力度,强化行业自律性。顺应互联网、物联网和手机等新兴媒体发展趋势,拓展信息终端,加快信息服务体系建设。建立和完善休闲农业产业技术服务体系,增强休闲农业发展的支撑保障能力。

### 6、传承文化,丰富内涵

结合农业部中国重要农业文化遗产认定工作,加强指导和服务,加大农耕文化收集整理和挖掘力度。促进郑州市农耕文化和农业文明的挖掘、传播和传承,提高农耕文化遗产的社会认知度,带动农业传统文化的繁荣发展。按照传承与创新相结合的理念,就地取材挖掘田园文化,寻幽探微发扬山水文化,追根溯源传承建筑文化,去伪存真浓缩民俗文化,点石成金开发物产文化,促进农耕文化创意产业发展。

(作者单位:郑州市农业技术推广中心)



# 浅谈郑州休闲农业发展

朱桂霞

休闲农业是依托农业资源，结合旅游业，为消费者提供休闲、娱乐、观光、度假、健身为一体的一种新型产业。大力发展休闲农业，不仅有利于深度、可持续开发利用农业资源，加快农业结构调整，延伸农业产业链，促进农民就业增收，而且在加强城乡互动，增强城乡统筹发展方面发挥越来越重要的作用。

## 一、发展现状

近几年，在市委、市政府的正确领导下，郑州市紧紧围绕都市型现代农业和生态文明建设两大主题，抢抓机遇、科学规划、示范引导、扶持提升，积极推进了郑州市休闲农业发展。

截止 2013 年底，全市现登记在册的休闲农业庄园已达 139 家，休闲农业特色村 28 个，农家乐示范户 411 个，开展休闲农业节会活动 26 个。全市休闲农业接待人次 816 万人次，营业收入 10.5 亿元，带动农户就业 3.05 万人。已形成了几个初具规模的休闲农业产业集群。如沿黄休闲农业产业带；以二七区樱桃沟为代表的西南环城休闲农业产业集群；以登封“天地之中”世界遗产及自然风景名胜为依托的休闲农业产业集群等。各县（市、区）围绕特色打造品牌，扩大了休闲农业的影响力和吸引力。如惠济区的绿源山水、登封市御寨山庄、荥阳农夫乐园等休闲农业庄园；新郑市“泰山村”、金水区“马渡村”等休闲农业特色村；中牟县的“西瓜节”，惠济区的“富景葡萄节”等节会活动，都有很高的知名度和影响力。

## 二、工作措施

### 1、实施科学引领行动

为了促进郑州市休闲农业科学有序发展，我们着手编制《郑州市休闲农业发展规划（2013—2020 年）》。按照“因地制宜、突出特色、优势互补、龙头带动、县市对接、板块推进”的原则，结合“山、河、沟、岭、原”等自然禀赋，构建休闲农业与乡村旅游发展的主体框架，助推示范型、精品化、集群式发展新格局的形成，着力建设生态郑州，努力打造休闲胜地。

### 2、实施示范带动行动

为了强化政府的鼓励引导作用，《中共郑州市委郑州市人民政府关于扶持农业龙头企业做大做强 加快农业产业化经营 助推新型城镇化建设的意见》郑发[2012]5 号明确提出，自 2012 年起，每年安排 1000 万财政专项资金用于扶持发展休闲观光农业。遵循总额控制、突出重点、培育引导、助推发展的原则，建立休闲农业项目库，科学评价，择优补贴，扶持其改善基础设施、拓展休闲功能，鼓励其开展创新创意、提升服务质量，积极推进郑州市休闲农业规模化、特色化、精品化、规范化发展。

### 3、实施平台搭建行动

为加强郑州市休闲农业行业自律和交流，我们于 2012 年 11 月组织成立了郑州市休闲农业协会，为全市休闲农业企业搭建了沟通和交流的平台。协会制订了常务理事会和会员大会例会制度，并组织开展了一系列以特色节会和媒体推介为依托的休闲农业宣传推介活动和征文、摄影大赛，引导休闲农业有序发展和规范经营，为休闲农业发展提供组织保障。

### 4、实施活动推介行动

自 2013 年以来，由郑州市休闲农业协会主办，省市各类媒体参与，以“走进乡村 寻梦田园”为主题，推介休闲农业景点，打造精品线路，举办各种节会活动及内容丰富的体验项目，充分展示郑州休闲农业发展成果。特别是今年 3 月份组织开展的第二届“走进乡村 寻梦田园”春季活动月活动，活动月共举办各种特色节会活动 27 场，印发 2000 册宣传画册和 15000 余份宣传彩页，发放各类优惠券 3000 余张。活动月通过报纸、电台、电视台、网络、BRT 滚动视频等媒体报道达 60 余次，为广大市民在身边提供了休闲度假新选择，满足了群众的精神文化需求；为会员单位相互观摩、交流搭建了平台，促进彼此间合作交流；展示休闲农业的价值和独特作用

### 5、实施品牌提升行动

为提升郑州市休闲农业品牌效应，积极组织企业参加农业部举办全国休闲农业创意大赛。2012 年获得一个金奖、两个银奖、两个优秀奖。2014 年，获得了三个银奖、三个优秀奖。

### 6、实施星级创建行动

为提升郑州市休闲农业的档次和品位，2013 年，郑州市休闲农业协会开展市级星级评定工作。2014 年，组织郑州市 11 个星级示范企业参加全国休闲农业与乡村旅游星级创建，推进休闲农业品牌建设，引领郑州市休闲农业持续健康发展。

### 7、实施示范创建行动

坚持示范创建与示范带动相结合的原则，组织有规模、有特色、有发展潜力的县区和休闲农业企业开展全国休闲农业与乡村旅游示范县和示范点创建工作，加快培育一批生态环境优、产业优势大、发展势头好、示范带动能力强的示范县和一批发展产业化、经营特色化、管理规范、产品品牌化、服务标准化的示范点，提升郑州市休闲农业的整体水平。

### 8、实施素质提高行动

为提高休闲农业从业人员的综合素质，我们每年都要举办 1~2 期大型休闲农业专题培训会，邀请国内知名专家学者讲课，针对市县两级农业主管部门相关人员及休闲农业从业人员，进行培训，以政策引导，以案例启发，以知识充实，以技能提升，以管理规范。同时，还利用各种业务会议和考察活动进行交流学习，

对转变观念、提升素质起到了很好的作用。

## 三、下一步工作重点

### 1、加大扶持政策

扶持政策是郑州休闲农业发展的推动力。市财政已经安排 1000 万财政专项资金用于扶持发展休闲农业。但是，郑州的休闲农业要想提档升级、加强品牌建设就要加大扶持力度和尽早出台休闲农业发展实施意见。特别是在如何引导休闲农业科学布局、如何规范用地形式、税收优惠政策和休闲农业的星级评定等方面急需出台相关规定和扶持政策，保障休闲农业健康有序发展。

### 2、打造特色品牌

特色品牌是郑州休闲农业发展的战略要求。坚持“建筑传统化、生活农村化、环境田园化、设施现代化、功能多元化”的推进方向，以休闲农业星级创建和示范创建为手段，推进休闲农业特色品牌培育，引领休闲消费热点的形成，增强社会认知度和产品知名度，提升休闲农业地位和品位，提高休闲农业发展水平和综合效益。

### 3、培育行业人才

人才培育是郑州休闲农业发展的支撑力。休闲农业发展靠人才，行业人才的规模水平、素质高低决定着行业的发展水平。因此，建设一支优秀的郑州休闲农业人才队伍是当务之急。将培训纳入财政支持范畴，有计划地开展多种形式的培训是十分必要的。

### 4、加大宣传推介

要强化政府主管部门的宣传引导作用，加强与各类宣传媒介的合作，创新宣传形式，加大宣传力度。积极开展“走进乡村 寻梦田园”为主题的休闲农业系列宣传推介活动，加大对休闲农业和乡村旅游精品线路宣传力度，引领休闲消费热点的形成，增强郑州市休闲农业的影响力和吸引力。

### 5、开发特色资源

特色资源是休闲农业发展的基础。郑州不仅具备独特的区位优势，还具备丰富的农业农村资源、复杂多样的地理地貌景观、古朴厚重的历史人文底蕴和适宜的气候等条件。郑州休闲农业的发展要立足于这些特色资源，结合“山、河、沟、岭、原”等自然禀赋，按照“布局区域化、建设规模化、主题特色化、经营差异化”的基本原则，建设美丽郑州、田园郑州。

### 6、挖掘特色文化

特色文化是郑州休闲农业发展的灵魂。发展休闲农业一定要把发展与挖掘、保护与开发特色文化资源有机结合起来。充分挖掘郑州特色文化资源。保护和利用仰韶文化、黄河文化、商都文化、拜祖文化及戏曲文化等资源，具有重要而深远的意义。

（作者单位：郑州市农业技术推广中心）



# 《郑州市休闲农业发展规划（2013-2020年）》摘要

党的“十八大”明确提出了经济建设、政治建设、文化建设、社会建设、生态文明建设“五位一体”的现代化总体布局，并指出解决好农业农村农民问题必须走农业现代化与工业化、信息化、城镇化“四化同步”的发展道路，努力建设“美丽中国”。2013年中央一号文件将“推进农村生态文明建设，发展乡村旅游和休闲农业”作为今后一段时期的工作重点。发展休闲农业，对于转变农业发展方式，促进农民就业增收，推进新农村建设，具有重要的意义。《全国休闲农业发展“十二五”规划》中明确了休闲农业发展的指导思想、基本原则和目标任务，并提出应布局结构合理、服务完善、特色明显、管理规范、管理规范的休闲农业产业带，形成休闲农业的产业群。国务院提出各地要开展各具特色的农业观光和生态休闲活动。在妥善保护自然生态、原居环境和历史文化遗产的前提下，合理利用民族村寨、古村古镇，建设特色景观旅游村镇，开发休闲农园（农庄）、农家乐、节庆活动等旅游产品，积极发展休闲度假旅游，引导城市周边休闲度假带建设。

《河南省农业和农村经济发展“十二五”规划》提出，围绕中心城市建设都市农业区，拓展农业衍生服务功能，大力发展具有观光、休闲、旅游、生态、科技示范功能的都市服务型农业，实现城市化与农业现代化的协调推进。围绕城市发展定位，对都市农业进行分层布局。在城市郊区，以生产、生态和生活休闲功能为重点结合农业科技的创新转化，建设农业高

新技术示范园区，积极发展集自采、休闲、娱乐于一体的休闲农园。郑州市委、市政府高度重视休闲农业的发展。早在2007年，郑州市政府就下发了《关于强力推进城区休闲农业发展的意见》（郑政〔2007〕36号），提出要以培育“一带三区”为重点，大力发展休闲农业产业。郑州都市区建设和以新型城镇化建设为引领的“三化”协调发展，也对休闲农业产业提出了更高的要求。2011年郑州市政府《关于加快推进都市区现代农业建设的意见》（郑政〔2011〕55号）提出，要积极发展休闲农业，加大财政扶持力度，打造省会休闲农业品牌。2012年，中共郑州市委、郑州市政府《关于加快发展都市型现代农业，夯实新型城镇化基础的意见》（郑发〔2012〕6号）提出要高标准编制郑州市休闲农业发展规划。

郑州市以中原经济区建设“三化合一”发展为契机，充分利用区域优势资源，有效整合空间，优化生态，彰显特色，将发展休闲农业作为现代农业发展

规划范围为郑州市所辖行政区域，总面积共7446.2平方公里，辖行政六区（上街区、管城回族区、二七区、惠济区、中原区、金水区），五市（新郑市、新密市、荥阳市、登封市、巩义市），一县（中牟县）以及郑东新区、郑州经济技术开发区、郑州国际航空港区、郑州高新技术产业开发区。

## 一、现实基础

（一）自然生态环境优美，山水田园资源优势明显

郑州地处黄淮分水岭区域，地势西高东低，河流水系纵横，山水景色优美，自然生态和谐，“山、河、沟、岭、原”资源优势明显。拥有伏牛山系主脉嵩山及多条支脉，黄河东西贯通，南水北调运河从境内穿越，沟壑丘陵地貌独特，百里邙岭逶迤绵延，东部平原地势平坦。丰富的山水田园资源为休闲农业发展提供了依托。

（二）现代农业特色明显，休闲农业发展基础良好

近年来，郑州市积极推进特色农产品和新品种培育等科技创新、调整优化农业结构、扶优做强农业产业化龙头企业、加快落实农业机械化和信息化等重大措施，推进农业现代化进程。

郑州市休闲农业逐步升温，产业规模逐步扩大，产业类型日益丰富。就产业规模而言，截止2012年底初步具备休闲功能、登记在册的休闲农园（农庄）129个，休闲农业特色村28个，农业节会活动27个，农家乐391个（多属于农家饭店形式），全市休闲农业带动农民就业2.1万人，比上年增加13.5%；年接待790万人次，比上年增加22.3%。就产业类型来看，各县（市、区）区依据当地的自然生态、农业资源、地理区位、文化底蕴等优势，挖掘乡土文化，注重文化创意，创新发展模式，丰富发展内涵，形成了休闲农园（农庄），农家乐示范户、休闲农业特色村、农业节会活动四大类型，农业的多功能性得到了拓展，为促进农民创业增收提供了新的途径。

“山、河、沟、岭、原”形成了郑州良好的休闲农业资源本底，郑州所属县（市、区）都有各自的发展休闲农业的优势和特色。从郑州市休闲农业发展的内部比选来看，惠济区、二七区、登封市、荥阳市属于发展的第一方阵，发展基础相对较好；中牟县、新密市、新郑市属于发展的第二方阵，发展潜力相对较大；其它涉农区属于第三方阵，属于散点开发状态。

## 二、指导思想、发展定位与目标

（一）指导思想

以科学发展观为指导，实现中国农业腾飞梦为方向，深入贯彻党的“十八大”精神，紧扣现代农业和生态文明两大主题，依托农业特色产业和农村自然资源，立足“沟通城乡、优化生态、服务市民、富裕农民”，突出景观化、特色化、精品化、规范化，以培育主体、拓展功能、提升服务为重点，以挖掘文化内涵、改善基础设施、促进提质增效为抓手，以理念创新、机制创新和模式创新为支撑，努力做好“山、河、沟、岭、原”五篇文章，实现“生产空间集约高效、生活空间宜居适度、生态空间山清水秀”的发展目标，把郑州市休闲农业打造成市民休闲的圣地、农民增收的平台、都市农业的样板。

## （二）发展定位

以郑州市休闲农业资源为基础，以地方文化为底蕴，打造一系列形式多样、内容丰富的休闲农业产品；推进体验型、文化型、科普型、休闲型、度假型休闲农业项目建设；推出具有国内乃至国际影响力的休闲农业节会活动；建设一批功能完善、运营高效的休闲农业配套设施，提升休闲农业服务质量，将郑州建成：河南省休闲农业先行区、中部地区旅游农业体验中心、全国重要农业文化遗产传承发展区。

## （三）发展目标

### 1、总体目标

到2020年，郑州市休闲农业完成“1233”工作目标，即培育提升100家星级休闲农园（农庄）、200家精品农家乐、30个休闲农业特色村、30个休闲农业节会活动。形成布局合理、规模适宜、特色鲜明、景观丰富、功能齐全、管理规范、发展健康、效益显著的新格局，使休闲农业成为满足市民消费需求的民生产业，成为促进农民就业增收的重要途径，成为河南省乃至全国农业发展和社会主义新农村建设的典范。

——产业规模不断扩大。休闲农业项目和上规模的企业快速增加，接待人次和经营收入年均增长15%以上。

——产业结构明显优化。布局科学、结构合理、服务完善、特色明显、管理规范的休闲农业产业带基本形成，产业地位明显提升。

——农民收入显著提高。在休闲农业布局区域，休闲农业收入占农民全部收入的30-50%。

——经济社会效益明显。通过拓展农业功能，大幅度提高休闲农业就近吸纳农民就业的容量，促进城乡经济文化融合，带动全省现代农业发展效果明显。

——通过发展休闲农业，为建设“美丽郑州”打下坚实基础，极大地提高全市人民的幸福指数。

### 2、阶段目标

——2013年，启动建设1个休闲农业示范区，培



育提升30家星级休闲农园(农庄)、50家精品农家乐、10个休闲农业特色村、10个休闲农业节会活动。

——到2015年,启动建设2个休闲农业示范区,2个休闲农业沟域经济区,培育提升60家星级休闲农园(农庄)、100家精品农家乐、20个休闲农业特色村,20个休闲农业节会活动,争创全国农业文化遗产。

——到2020年,完成5大休闲农业示范区和9个休闲农业沟域经济区建设任务。培育提升100家星级休闲农园(农庄)、200家星级精品农家乐、30个休闲农业特色村、30个休闲农业节会活动,争创世界农业文化遗产。

### 三、空间布局、功能分区与特色项目

#### (一) 空间布局

根据郑州市休闲农业发展定位与目标,将郑州休闲农业发展空间确定为“一圈、两带、三板块”。

#### 1、“一圈”——都市休闲农业游憩圈

都市休闲农业游憩圈以郑州市四环道路为基础,涉及上街区、荥阳市、中原区、二七区、金水区、管城回族区等区域。都市休闲农业游憩圈是城乡结合部,农业景观与城市景观相互交融,是郑州都市区建设的重要生态承载区和休闲功能区,未来重点培育发展以特色农家美食、生态景观农业为依托的中小型休闲农业。

#### 2、“两带”——黄河休闲农业产业带和运河生态农业景观带

##### (1) 黄河休闲农业产业带

黄河休闲农业产业带穿越巩义市、荥阳市、惠济区、金水区及中牟县,全长158.5公里。黄河休闲农业产业带贯穿郑州市域,交通便捷,具有丰富的历史人文、自然风光、森林绿道、特色种养等资源,是发展休闲农业的优势区域。规划培育发展以旅游观光、农事体验、休闲娱乐、文化传承为主题,以综合型、规模型、特色型为重点的休闲农业产业。

##### (2) 运河生态农业景观带

运河生态农业景观带穿越郑州市7个县(市、区)区,全长128.94公里,占南水北调中线总长的1/10,南水北调郑州段建成后,将使得郑州市增加水面700万平方米、林带160万平方米。郑州将形成从东南至西南到西北三面环水、绿色屏障沿线而行的壮丽景观。规划利用南水北调运河两岸生态绿化保护带,结合42.6公里长的带状公园建设,在确保水资源不受污染的前提下,重点发展以观光游憩为主题的休闲农业。

#### 3、“三板块”——嵩岳浅山区、西南沟壑区与东南平原区板块

依托郑州地形地貌,因地制宜打造嵩岳浅山区、西南沟壑区与东南平原区三大特色板块。这“三板块”

包括巩义市、新郑市、登封市、新密市、荥阳市、中牟县的丘陵和平原区域,一东一中一西,互为呼应。该区域农业基础好,农业景观优美,高科技农业、生态绿色农业园区较多,农产品丰富,是城市主要农副产品生产基地。规划以“沟域经济”为特色,结合农业扶贫及新型城镇化建设,实现休闲农业与养生度假、体验采摘、乡村民俗、科普教育等内容的结合。

#### (二) 功能分区

##### 1、五大休闲农业示范区

围绕郑州市都市区建设规划,根据休闲农业发展规律,立足郑州的自然、历史、人文资源优势,结合郑州的“山、河、沟、岭、原”自然禀赋,按照布局区域化、建设规模化、主题特色化、市场差异化的基本思路,形成五大休闲农业示范区。

重点布局:以嵩山自然生态为依托的嵩山养生农业示范区;以黄河沿线历史人文、生态水系为依托的滨河休闲农业示范区;以丘陵沟壑林果特色生产为依托的邙岭体验农业示范区;以慢享生活为主题依托的西南生态农业示范区;以生态高效农业为主题的东南现代农业示范区。

(1) 黄河“水都”——以历史人文和森林绿道为依托的滨河休闲农业示范区。范围:西起黄河游览区,东至中牟雁鸣湖,南至连霍高速,北至黄河岸滩,总面积约265.53平方公里。

(2) 邙岭“果都”——以特色林果和休闲渔业为依托的邙岭体验农业示范区。范围:东起荥阳桃花峪,西到巩义河洛风景区,南至连霍高速,北至黄河岸滩,总面积约341.25平方公里。

(3) 嵩山“林都”——以自然生态和禅武文化为依托的嵩山养生农业示范区。范围:连接巩、登、荥、密的嵩山自然生态区,北至规划中的郑洛南线高速公路,东至232省道,南至郑卢高速公路,总面积约778.58平方公里。

(4) 樱桃“慢都”——以慢享生活和樱桃等特色杂果为依托的西南生态农业示范区。范围:以樱桃沟为中心辐射周边区域,北至西四环,东至规划中宜居教育新城,南至白寨镇,西至贾峪镇,总面积约263.65平方公里。

(5) 中原“农都”——以生态高效农业为依托的东南高效农业观光区。范围:中牟南部及新郑东北部特色农业区,北至郑民高速公路,西至航空城,总面积约434.39平方公里。

#### 2、九个休闲农业沟域经济区

近年来,“沟域经济”在郑州市所辖山区悄然兴起,这些沟域发展态势强劲、内容丰富多样、形式各具特色,为地区经济发展注入了活力,同时也对调整经济结构、发展优势产业、克服土地制约、优化生态环境、实现山区的可持续发展具有十分重要的意义。

规划打造9个休闲农业沟域经济区,即“桃花峪沟域经济区、环翠峪沟域经济区、九龙潭沟域经济区、三皇寨沟域经济区、伏羲山沟域经济区、九里山沟域经济区、具茨山沟域经济区、樱桃沟沟域经济区、索河源沟域经济区。”,并积极探索农村扶贫开发工作与“沟域经济”互助发展新路子,使“沟域经济”成为休闲农业产业发展新的经济增长点。

规划在下一步发展休闲农业沟域经济区的过程中,





因地制宜，有针对性地对沟域内的产业进行合理配置，实现休闲农业要素的有效对接和融合，将农产品有效转变为现代消费品，从而使不同的沟域走上各有特色的发展道路。

### （三）特色项目

郑州市休闲农业特色建设项目主要由休闲农园(农庄)、农家乐示范户、休闲农业特色村、农业节会活



动四部分组成。

#### 1、休闲农园（农庄）

##### （1）休闲农园

郑州市休闲农园建设基于两类资源：一是依托现代农业资源，以完善基础设施，拓展休闲功能，提高服务水平，强化包装宣传为切入点，充实和提升休闲观光、农事体验、科普教育、娱乐健身、度假养生等休闲内容。二是依托涉农龙头企业的园区，以企业文化为主导，完善服务接待，拓展教育功能，提高品牌知名度，强化宣传为切入点，充实和提升参观教育、主题文化等休闲内容。

##### （2）休闲农庄（山庄）

郑州市休闲农庄（山庄）的发展方向是：在城市及景区周边、依山滨水区，积极鼓励社会闲散资金、工商资本参与投资休闲农业，重点开发以特色农业文化资源、自然生态资源为依托，以度假养生、商务接待为主题的休闲农业项目。

#### 2、精品农家乐

郑州市精品农家乐的发展方向是：鼓励名胜景区周边及休闲农业集聚区的农民，以农家庭院作为经营场所开办特色农家乐。各种类型的农家乐要逐渐从经营户“单干”逐渐向以“村”为单位的整体发展，实现规模效益。依托景区发展的要注重建筑形式和风格与周边环境特别是景区的协调。

各级政府主管部门通过宣传引导、扶持激励等方式，促使农家乐经营户“三改一提高”，即改厕、改厨、改型（房屋外形），提升服务质量。通过“三改一提高”，实现“三有”和“三化”。“三有”即：建筑有传统内涵，餐饮有地方特色，服务有基本标准；“三化”即：经营特色化，服务标准化，功能多元化。

#### 3、休闲农业特色村

郑州市休闲农业特色村的发展方向是：以新型农村社区建设为契机，以农村自然生态环境、农业生产资源、传统民居建筑、特色民俗文化和历史人文古迹等为依托，以完善吃、住、行、游、乐、购、科、教、体等旅游服务设施重点，以建立相应的管理机构或鼓励村民自治为前提，扶持发展以自然村为主体的休闲农业特色村。

#### 4、农业节会活动

郑州市农业节会活动发展方向是：鼓励发展以观赏农村田园美景、传承传统民风民俗、体验特色农事活动、宣传销售优质农副产品为主题的农业节会活动，促进休闲农业和乡村旅游多样化开发和多元化发展。根据郑州市当地农耕特色文化，按照春夏秋冬不同的季节特色规划出郑州市农业节会活动。

# 关于加快发展 郑州休闲农业的实施意见 (讨论稿)

各县（市、区）农委：

休闲农业是依托农村自然环境、田园景观、农业生产设施、农耕文化、农家生活等资源，为社会提供旅游观光、农事体验、度假养生、科教健身等相关服务与产品的新型农业产业。融农业经济功能、生态功能与社会功能为一体，源于农业，建在农村，惠及农民，沟通城乡，是都市型现代农业的重要组成部分。发展休闲农业，对于转变农业发展方式，拓展农业发展空间，促进农民就业增收，优化生态环境，提高居民幸福指数具有重要的意义。为推进郑州市休闲农业健康快速发展，特制定本实施意见。

## 一、指导思想

以科学发展观为指导，以建设美丽郑州为目标，深入贯彻党的十八大精神，紧扣现代农业和生态文明两大主题，依托特色农业资源和农村自然资源，立足“沟通城乡、优化生态、服务市民、富裕农民”的发展原则，以培育主体、拓展功能、提升服务为重点，以挖掘文化内涵、改善基础设施、促进提质增效为抓手，以理念创新、机制创新和模式创新为支撑，突出休闲农业的景观化、特色化、精品化、规范化，努力做好“山、河、沟、岭、原”五篇文章，实现“生产空间集约高效、生活空间宜居适度、生态空间山清水秀”的发展目标，

把郑州市休闲农业打造成市民休闲的胜地、农民增收的平台、都市型生态农业的样板。

## 二、发展原则

1、以农为本 彰显特色。坚持以农业为基础，以农民为主体，以农村为特色，坚持传承与创新相统一，合理利用“山、河、沟、岭、原”等自然禀赋，突出主体功能，兼具复合叠加，深入挖掘文化内涵，将资源、文化优势转变为产业经济优势，把发展休闲农业与培育壮大主导产业有机结合起来，实现以农助游、以游促农、农游结合、强农兴游。

2、保护生态 和谐开发。充分考虑郑州市的环境承载力和农业资源的特点，注重自然景观与地域文化的有机结合，正确处理农业资源、旅游资源的保护与合理开发利用的关系，力求生态环境优美，整体协调和谐，达到景观、生态、产业运作上的和谐统一。

3、政府引导 产业运作。强化政府在发展规、政策扶持、公共服务、环境营造、监管指导等方面的作用，充分发挥市场调配资源的基础性作用，调动社会力量和行业协会的积极性，培育多元化经营主体。

4、整合提升 品牌发展。整合农业、旅游、文化等资源，实现差异对接、优势互补、合理组合，构建功能完善、形式多样的产业布局。树立大产业、大基地、



大品牌、大市场发展理念,积极培育主题突出、特色明显、设施配套的休闲农业品牌,努力建设魅力田园、美丽乡村。

### 三、发展目标

#### (一) 总体目标

到2020年,基本形成布局合理、规模适宜、特色鲜明、景观丰富、功能齐全、管理规范、发展健康、效益显著的休闲农业产业新格局。使休闲农业成为满足市民消费需求的民生产业,成为促进农民就业增收的重要途径。把郑州建成河南省休闲农业先行区、中部地区旅游农业体验中心、全国重要农业文化遗产传承发展区,河南省乃至全国农业发展和美丽乡村建设的典范。

#### (二) 阶段目标

1、2014年,启动建设1个休闲农业示范区和1个休闲农业沟域经济区;培育提升30家星级休闲农业庄园、50家精品农家乐、10个休闲农业特色村、10个休闲农业节会活动。

2、到2015年,启动建设2个休闲农业示范区和2个休闲农业沟域经济区建设初成规模;培育提升60家星级休闲农业庄园、100家精品农家乐、20个休闲农业特色村、20个休闲农业节会活动。

3、到2020年,完成五大休闲农业示范区和九大休闲农业沟域经济区建设任务;培育提升100家星级休闲农业庄园、200家精品农家乐、30个休闲农业特色村、30个休闲农业节会活动。

### 四、基本任务

以自然生态资源为依托,以特色农业资源为基础,以传统民俗文化为内涵,合理开发利用自然生态、特色农业和历史人文资源,突出“科学规划、合理布局、分布实施、有序推进”,积极推进五大休闲农业示范区和九大休闲农业沟域经济区建设。实施“1233”提升工程,促使休闲农业向农业生产、农产品加工、现代服务业一体化延伸,努力培育主导产业突出、叠加功能齐备、基础设施配套、产品差异化明显、辐射带动能力强的休闲农业产业集群。

#### (一) 构建“一圈、两带、三板块”空间布局

即:环城休闲农业游憩圈、黄河休闲农业产业带、南水北调生态农业景观带、嵩岳浅山区板块、西南沟壑区板块、东南平原区板块。

#### (二) 建设五大休闲农业示范区

1、滨河休闲农业示范区。西起黄河游览区,东至中牟雁鸣湖。

2、邙岭体验农业示范区。东起荥阳广武桃花峪,

西至荥阳汜水虎牢关。

3、嵩山养生农业示范区。连接荥登密境内的高山山脉自然生态区。

4、西南生态农业示范区。自二七区樱桃沟延伸至新郑龙湖、新密白寨等丘陵沟域区。

5、东南现代农业示范区。中牟南部高效农业示范区及新郑东北部特色农业区。

#### (三) 打造九大休闲农业沟域经济区

即:桃花峪沟域经济区、环翠峪沟域经济区、九龙潭沟域经济区、三皇寨沟域经济区、伏羲山沟域经济区、九里山沟域经济区、具茨山沟域经济区、樱桃沟沟域经济区、索河源沟域经济区。

#### (四) 实施“1233”工程

即培育提升100家星级休闲农业庄园、200家精品农家乐、30个休闲农业特色村、30个休闲农业节会活动。

### 五、重点工作

1、公共基础设施建设。重点扶持休闲农业五大示范区和九大沟域经济区公共基础设施建设。加大对休闲农业公共基础设施建设的财政投入,加快休闲农业场所的水、电、路、通讯等基础设施建设,逐步改善休闲农业产业聚集区交通条件和生活环境。统一规划建设休闲农业交通线路,规范道路交通指引标志;扶持修建观光步道、连接道、道路照明、停车场、污水处理等基础设施;改善住宿、餐饮、娱乐等服务设施及卫生条件,实行垃圾污水无害化处理,实现垃圾净化、环境美化、村容绿化,使休闲场所服务设施及卫生条件达到相关标准;优先支持休闲农业重点区域的农家乐示范户“三改一提升”。即:改厕、改厨、改型,提升农家乐服务水平。

2、经营主体培育提升。鼓励和支持农村集体经济组织、农民专业合作社、各类农业企业和广大农户参与休闲农业经营。注重发挥农民专业合作社、规模种养大户和各类农业产业化龙头企业生力军作用。坚持“建筑传统化、设施现代化、环境田园化、生活农村化、功能多元化、产品差异化”的发展战略,培育一批经营特色化、管理规范化的休闲农业庄园;创建一批优势产业突出、发展潜力大、带动能力强的休闲农业特色村;打造一批有影响的休闲农业知名品牌和节会活动。鼓励改善服务设施,拓展休闲功能,促进文化创意,丰富文化内涵,提升服务水平,提高示范带动能力,打造各具特色的休闲农业品牌。增强休闲产业影响力,提升休闲农业地位和品位,提高休闲农业发展水平和综合效益。

3、产业支撑体系建设。围绕休闲农业产业发展需求,加快建设休闲农业公共服务平台,形成集休闲农业信息服务、管理咨询、营销推介、物流交易、虚拟展示为一体的现代信息支撑体系,为休闲农业发展营造良好氛围。引导发展各类休闲农业合作组织和行业协会,加大扶持和监管力度,强化行业自律性。顺应互联网、物联网和手机等新兴媒体发展趋势,拓展信息终端,加快信息服务体系建设。建立和完善休闲农业产业技术服务体系,增强休闲农业发展的支撑保障能力。

4、农耕文化发掘传承。结合农业部中国重要农业文化遗产认定工作,加强指导和服务,加大农耕文化收集整理和挖掘力度。促进我市农耕文化和农业文明的挖掘、传播和传承,提高农耕文化遗产的社会认知度,带动农业传统文化的繁荣发展。按照传承与创新相结合的理念,就地取材挖掘田园文化,寻幽探微发扬山水文化,追根溯源传承建筑文化,去伪存真浓缩民俗文化,点石成金开发物产文化,促进农耕文化创意产业发展。

5、休闲农业培训宣传。将休闲农业管理与从业人员培训作为一项公益性工程纳入财政支持范畴,加大投入力度,扩大培训规模,转变培训方式,提高培训效果。组织专家精心编撰培训教材,确保培训质量。依托各类培训机构,采取多种形式,开展休闲农业培训宣传工作。一是加强对各级农业主管部门相关人员的培训,不断提升服务指导者的业务素质;二是加强对休闲农业企业管理人员的培训,不断提升从业人员的业务技能。

同时,要强化政府主管部门的宣传引导作用,加强与各类宣传媒介的合作,创新宣传形式,加大宣传力度。积极开展“走进乡村,寻梦田园”为主题的休闲农业系列宣传推介活动,加大对休闲农业和乡村旅游精品线路宣传力度,引领休闲消费热点的形成,增强我市休闲农业的影响力和吸引力。

6、参与全国示范创建。积极配合农业部和国家旅游局开展的全国休闲农业与乡村旅游示范县、示范点及星级示范企业创建活动。鼓励县(市、区)及休闲农业企业积极参与,争先创优,推进郑州市休闲农业提档升级。凡是获得全国休闲农业与乡村旅游示范县、示范点荣誉称号的,以及获得全国及省市休闲农业星级示范企业荣誉称号的,市县两级财政都要给与一定的奖励。

### 六、保障措施

1、加强组织协调。加强农业、旅游、文化等部

门的协作与配合,打破传统的行业壁垒,整合优势资源,强化服务功能,引导休闲农业有序发展和规范经营,为休闲农业发展铺路架桥、保驾护航。

2、加强政策扶持。整合各类农业财政专项资金,加大休闲农业政策扶持力度。利用好市场和政策的双重引导作用,推进休闲农业快速健康发展。重点要扶持休闲农业示范区和产业聚集区的公共基础设施建设。鼓励休闲农业企业改善基础服务设施、开展文化创意,引导差异化经营,支持品牌化建设。

3、加强用地管理。积极探索土地流转机制,创新土地流转和适度规模经营的模式,积极探索休闲农业发展的新途径、新模式,促进休闲农业集约化经营、差异化发展。支持休闲农业企业依法采取招标、拍卖、公开协商等方式取得“四荒”地(荒山、荒沟、荒丘、荒滩)的土地经营权。

4、加强引资融资。制定鼓励政策,优化发展环境,吸引工商企业和社会闲散资金投入休闲农业。鼓励民间资本采取独资、合资、合伙等多种形式参与休闲农业开发和经营。鼓励农户以土地经营权、固定资产、资金、技术、劳动力等多种生产要素投资休闲农业项目,以互助联保方式实现小额融资。

5、加强规划指导。科学规划是有序和规范发展的前提。要加强对休闲农业规划编制的引导。未编制发展规划的县(市、区)应积极申请财政资金,尽快编制当地休闲农业发展规划。并要鼓励和引导休闲农业庄园(特色村)做好规划设计,先规划设计再投入建设。今后,凡是申请休闲农业财政补贴项目的都要有规划。市农委每年要组织一次规划设计评选工作,对评选出优秀的地方发展规划及休闲农业庄园(特色村)规划设计方案以及予以奖励。





# 都市休闲农业与高端农业 主题度假的完美结合

## ——亚龙湾国际玫瑰谷

亚龙湾国际玫瑰谷位于海南省三亚市亚龙湾国家旅游度假区内，占地面积 2755 亩。景区以“美丽·浪漫爱”为主题，以农田、水库、山林的原生态为主体，以五彩缤纷的玫瑰花为载体，玫瑰花海、浪漫婚庆、七彩游乐、精油养生、休闲餐饮、国际风情等为主题内容，集玫瑰种植、玫瑰文化展示、旅游休闲度假于一体的亚洲规模最大的玫瑰谷。

2012 年 12 月 12 日，第五届中国月季花展暨首届三亚国际玫瑰节在亚龙湾国际玫瑰谷开幕。开园五天，接待游客三万人次，增强了三亚休闲度假吸引力，提升海南国际旅游岛新形象，成为三亚休闲农业旅游的新名片。

三亚亚龙湾国际玫瑰谷是一个创新的创意休闲农业与高端度假开发项目，是一个将乡村旅游、高端农业、文化创意、风情园区开发相结合的玫瑰主题度假区，不仅仅是亚龙湾度假体系升级的重要支撑与亮点，同时也为中国未来的都市休闲农业设计与高端农业主题度假项目开发提供了新的思路

### 一、亚龙湾玫瑰谷项目规划上的创新

1、种植模式创新。在策划过程中，为体现出玫瑰谷国际性，打造亚洲最大的玫瑰基地，特进行玫瑰种植种类的丰富，将各国特色玫瑰品种引进种植。在以切花种植品种转变为花茶玫瑰、精油玫瑰、食用玫瑰、国际精品玫瑰、观赏玫瑰等多样性种植。

2、策划理念创新。玫瑰谷始终追求生态、浪漫、欢乐、国际化理念。生态性体现在各类项目均以简单自然为打造方式，不进行大规模施工，依托周边山水资源，通过园区的内涵升级、景观重塑及主题度假项目的开发，展现一个集乡村田园风情、花海休闲娱乐的休闲旅游目的地；浪漫性体现在“花田喜事”这个项目的策划，以花海与婚庆结合，打造独一无二的浪漫体验之旅；欢乐则以乡土化的儿童游乐为体现；国际化则体现在国际精品园与异国风情玫瑰园，其中 2012 年 12 月，第五届中国月季花展暨三亚首届国际玫瑰节永久会址的打造向世界展示东方玫瑰花的魅力。

3、农旅结合创新。创新现代休闲农业与主题度假相结合，融入旅游观光、挖掘休闲度假养生产品。玫瑰谷首先是一个农业项目，要在充分挖掘园区特色基础上，最大程度的赋予其文化与休闲的内涵，农业与旅游能够很好的融合是项目的一大创新之处。这里所说的农业可以总结为：现代农业、高端农业、创意农业，玫瑰谷项目从农业的可观、可感、可体验、可品出发，将游客的观光、休闲、体验融入到一个个农业生产当中，从而达到农旅结合，多重受益。

4、景观打造创新。在进行景观设计时，其中三亚炎热的气候是玫瑰谷的一大难题，然而为了保障玫瑰的生长，园内不能用大型乔木作为行道树，经过与兰德公司交流探讨，了解到世界月季协会有意愿在玫

瑰谷建设一个有关玫瑰的世界之最，因此，“久久长廊”，全场 999 米的玫瑰长廊，担当了遮阴、观赏以及富有浪漫爱情寓意的世界最长的玫瑰长廊诞生了。

5、高端休闲创新。利用玫瑰产品就地加工的产业链发展优势，结合现代高端休闲养生项目，以玫瑰茶、玫瑰精油为基础产品打造高端 SPA、玫瑰茶庄、玫瑰主题餐厅、国际健康管理中心等精品项目，不仅带给游客高端享受，还能让游客在玫瑰花海下体验浪漫的氛围。

二、亚龙湾玫瑰谷项目在新农村建设方面的创新：从农业产业转型复合型产业

玫瑰谷项目原本是一个依托农业种植、销售的农业产业项目，通过规划，完善玫瑰产业链，将之打造成一个以多用途玫瑰种植、科研、加工、销售、旅游以及衍生品生产、展销为一体的多功能复合型区域产业集群。并通过举办“第五届中国月季花展暨三亚首届国际玫瑰节”让中国玫瑰走向世界，打造亚洲最大的玫瑰产业示范基地。

1、运作流程市场化。运作流程从简单的种植 + 切花销售转变为种植 + 深加工 + 旅游消费 + 销售。紧紧依托产业优势，摆脱单一产业发展的局限性与风险性。以园区产业化、园区景观化为指导，结合旅游产业、加工产业、文化产业开展多样化消费市场，扩大区域产业范围。

2、产品类型丰富化。产品从简单的卖花转变为观赏、体验、加工输出、旅游就地消费等服务性产品与商业产品相结合，完善玫瑰产业链，增加旅游商品，为玫瑰谷开展复合型旅游休闲度假服务提供高端优质的基础，形成玫瑰产业的综合化发展。

3、农民受益多样化。公司现状：公司 + 农户模式，农民收入：租金 + 工资 + 分红，年收入在 20000 元以上；项目开发后，农民收入方式将更加多样化，转变成成为土地收租 + 工作薪金 + 景区股金 + 创业保障金，农民的生活条件与生活环境得到更好的完善。开发以景区为主要带动，形成一条复合产业链以及综合受益方式，提供当地更多农民多种收入来源，让农民成为玫瑰谷发展的主力军与受益者。

亚龙湾国际玫瑰谷项目完全兼顾了政府、企业、业主、失地农民等各方的利益，尤其在处理三农问题上显示出了创新性优势，农民满意，企业发展，政府获利，完善地利益分配形式更加促进玫瑰谷经济的发展。可以说亚龙湾国际玫瑰谷项目是三亚乃至海南乡村旅游规划的典范之作。

（来源：山合水易研究中心）





# 艺术 激活 的古村落

许村，坐落在太行山北部的一个高山盆地。这个具有两千多年历史的村落呈现出了它优美和丰富的东方情调，延续了中国传统的民居特色与民俗风貌，历史遗存丰富鲜活，贴满窗花的民居以及善良勤劳的乡民，都保留了历史线索的建筑和民俗生态，呈现出一幅幅田园牧歌般的怡人画卷。

许村让你惊喜的不仅是风光的秀美、村落的古朴，还有中西方文化在这个深山古村落中的交融与碰撞。街头的乡村酒吧，中式的建筑风格、西式的落地大窗；中式的房梁、西式的壁炉；中式的隔断、西式的吊灯桌椅，这些强烈的文化差异如此完美地融合在一起。

许村，是一个被艺术激活的村落。

许村的历史最早可追溯到春秋战国时期，那时，许村已设。明清时代，许村形成了一条两地互通有商业的街，一直保存到现代。许村没有资源，人均只有一亩多地，主要作物是玉米和核桃，每年的收入只有几百块钱，只能依靠打工，青壮年越来越少。

近年来，面对许村的萧条，许村人不甘心落后，在县委、县政府的支

持下，依靠气候和风光发展旅游产业，靠“农家乐”增收致富，但是没有起色。

2007年，作为许村人的原和顺县政协主席范乃文辗转找到艺术家渠岩。渠岩来到许村一看，发现这里这里太好了，有完整的建筑脉络，既有明清时代的建筑，也有民国时代的建筑，还有人民公社时期的公共建筑，都保存了下来。渠岩说，这些老建筑触动了他的神经，他要在保留传统文化元素的基础上，用当代艺术激活传统文化，使古老的村落既保留原有风貌，又充满现代文明的活力。

渠岩建议范乃文把许村的老建筑保护下来，把许村作为解决和顺县农村问题的试验点。在这样的创意下，他在许村筹办了和顺首届乡村艺术节，几乎动用了一生的资源，邀请到20名中外艺术家相聚古老的许村。他们以艺术家的使命和责任，畅谈艺术对一个古村落改造的意义，以及新农村建设的途径。在县委、县政府的大力支持下，艺术家们在许村成立了许村国际艺术公社，致力于“创造新文化、救活古村落”。艺术家们利用许村废弃的粮仓、邮电所等建筑，在外形不变的前提下，对内部进行了现代化设计，改造成许村国际艺术公社，邀请国内外艺术大师入住许村，体验民俗民风，进行文化交流和艺术创作，同时，大师们在此创作的作品将留在许村展览。现在，由和顺县和许村国际艺术公社共同打造的国际艺术区也已初具规模，包括许村国际艺术公社创作中心、艺术家

接待中心等，被誉为“中国乡村版的798”。

村民们还得到更实际的帮助——许村目前的重要收入是农家乐。许村现在有420户人家、1370口人，1/4的村民在经营农家乐，由最初的十几家，发展到几十家，生意做的风生水起，还建立了“农家乐协会”。一户户农家乐整齐地排列在村路两旁。这些农家乐，全部统一规划、统一标准，家家环境幽雅，户户院落整洁。每年接待游客10万余人次，许多在外打工的村民回到家乡做生意，村里的人气兴旺。许村以自然纯朴的山水、中西方艺术的气息、村民们以山里人独特的家常美味，吸引着一拨拨城里人来游览、品尝、玩味。

许村，用艺术的力量改变着自己的命运，无论外在到内里都发生了巨大的变化，艺术家们探索出了一条用当代艺术激活古村落保护和发展的全新思路，彻底改变了许村的生活，为和顺县新农村建设注入了新的内涵。用当代艺术重新认识传统，用当代艺术来改造古老村落，这在新农村建设中具有推广价值。

一、尊重地域的特色，坚守文化遗存

许村呈现出最鲜明的地域特色和物质形态，是原始古村落风貌在太行山这块土地上的完整版本，它丰富了许村人感情世界。文化是一个地域的灵魂，一个民族的文化存活了，这个民族才能存活，我们必须尊重地域的特色，青砖碧瓦与青石板，旧房子、古村落保存好就是财富。随着乡村城镇化进程的加速，从2005年国家号召“新农村建设”至今，河南、山东等地大量建设新农村，但这些新农村“千村一面”，失去特色，雷同呆板，造成了许多西方的小镇。我们要坚守我们的文化遗存，一是保存和建设以理性为核心的中国传统文化，二是借用西方科学技术来补充中国传统文化之不足。中国的乡村改造也得遵循这种路径。

文化是永远的竞争力和软实力，没有文化的乡村改造只会是过眼云烟。

二、既要有传统的“面子”，又要有现代的“里子”

新农村不是推倒重来，要不破坏原有的来建设一个新农村，新农村的建设不是表面的新，而是有新内容注入，是实际生活的态。既要保留原貌，把老祖宗的东西传承下去，也要让村民享受现代设施和现代生活；让年轻人能回来，这才是乡村复苏的根本问题。

修复古村落必须保证村民不被打扰，尊重他们的生活方式、行为方式，比如老作坊要保留，轱辘水井要保留。房屋的外貌不动，只进行内部改造，青砖红瓦都还在，石头墙不用动，但卫生设施不一样了，房屋里面的布局不一样了，都是现代的东西。许村的改造，保留了传统的“面子”，又融入现代的“里子”。

作为游客，回归乡村是为了感受乡村的风貌和风俗，没有原始乡村的风貌，就失去了吸引游客的特点；但仅仅感受原始的生活是不够的，内部的环境一定要符合现代人的习惯，没有现代的设施，满足不了游客更高层次需求的需求，同样会失去游客。同时，农村走向现代化，农民也能享受到了现代化的生活，谁不想回家？

三、积极引导村民生活方式

为什么一些出去打工的人不愿回到农村，不留恋自己的故乡？就是因为一些乡村环境污染，生态破坏，他们没有了家园感。许村，从文明习惯、卫生方式、行为方式、乡村民约，一点一滴地进行引导，促使村民言谈举止的改变和村民素质的提升。他们不随地吐痰、不乱扔垃圾，使用礼貌用语，他们作为艺术的一个分子，以淳朴文明的新风貌与世界接轨。

艺术激活的古村落，保留了传统的风貌，改造了内部环境，恢复了传统风俗，融入了西方元素，定位了自身的价值，吸引了社会关注的目光，赢得了游客青睐，促进了休闲产业发展，增加了农民收入。许村，创新了发展文化产业的新思路，是“大作品表现、大集团运作、大景点支撑、大会展引领、大服务承载”战略的具体体现。许村实验，也给破解新农村建设难题，指引农业农村发展指明方向，许村实验也为乡村休闲农业发展提供经验。

（来源：郑州市农业技术推广中心）





## 庄园经济热

# 庄园综合体发展趋势



近来，庄园成为投资的新热点。姚明、赵薇、沈东军等明星、名人纷纷进军酒庄领域，姚明收购美国纳帕谷酒庄，赵薇携丈夫购买法国葡萄酒名庄，通灵珠宝的沈东军则收购了法国的乐朗酒庄。同时，国内也涌现出庄园建设热潮，不少地方政府和开发商开始关注和推进庄园建设计划。

2013年，云南省就提出要整合产业基地、农业园区、种养大户和龙头企业资源，突出发展现代庄园经济，力争5年内内在烟草、茶叶、咖啡、花卉、药材等一批优势特色产业中建成100个现代特色农业精品庄园。

在这样的背景下，如何通过发展庄园经济带动农业产业升级，提升农产品附加值，增加农业经营收益，促进区域社会经济发展？如何通过庄园综合体的建设，实现农业与旅游、文化等相关产业的整合，实现资本价值的最大化已经成为推动农业现代化升级的热点课题。

### 一、庄园经济与庄园综合体

庄园，起源于中世纪的欧洲，是当时贵族的居所，拥有豪华的城堡和美丽的田园风光，同时它也是一种自治的多功能的经济、社会、政治及文化的有机体。

我国历史上的庄园形态以封建时代的皇室、贵族、大地主、寺院等占有和经营的庄园最为典型，大多雇佣一定数量不占有土地和生产工具的贫农进行农业生产。可以看出，庄园从产生之初就是贵族阶级地位与财富的象征，是一个以农业生产为基础的经济社会有机体。

随着城市化和人们生活需求的发展，庄园开始走向现代化、专业化、多功能化，于是出现了红酒庄园、花卉庄园等一系列特色庄园形态，也逐步衍生出了农产品加工与旅游服务。我国现代化意义的庄园产生于1978年十一届三中全会以后，家庭联产承包责任制的推行调动了农民生产的积极性，在广东等经济发达的地区，农民依靠家庭的力量进行适度规模经营，并根据规模大小雇佣数量不等的劳动力，农业生产形势从自给自足经济向商品化生产转变。

近年来，随着经济形势变化和农村土地政策的放开，一些地产、能源投资商开始转向农村寻找新的投资机会，旅游市场的快速发展也在吸引一批农业企业向旅游产业延伸；同时，中产阶级的崛起提升了对农业与旅游市场的品质要求。经过多年的发展，乡村旅游也从原来的自发发展、低水平重复开发、农民自主经营、

服务设施落后、旅游产品单一，向标准化引导、市场规范、规模提升、生态升级发展，现代庄园经济应运而生。

现代庄园经济的发展改变了农业与消费者关系，它提供了一个与消费者互动交流的平台，可以切入到消费者生活的方方面面。与此同时，现在农业庄园正在从单一的农业种植（养殖）向一个更加系统化的多功能有机体演变，其中包括依托于农业基础的农副产品加工、依托于自然生态景观的观光休闲、依托于优质生活环境的旅游度假、依托于健康生活方式的养生养老、依托于有机绿色农产品的生产基地和依托于文化内涵的交流平台，我们把这样一个复合型的经济主体称为——庄园综合体。

### 二、庄园综合体的特征

庄园综合体是一种以农业为基础，以旅游为核心，融合农业生产、观光休闲、科学教育、娱乐餐饮、养生度假、商务会议、居住和交通多种功能于一体，满足都市人回归自然、回归田园需求，强调游客体验的升级版乡村旅游发展模式。它同时是农业生产场所、农产品消费场所和休闲度假旅游场所。庄园综合体有以下几个特点：

1、规模化的农业基础。不同于一般的农家乐与休闲农业园区，现代庄园更强调有一定规模的农业基础，包括建立在规模经济基础上的种植与养殖、建立在种植与养殖基础上的农产品加工、更广阔的乡村景观、更丰富的乡村旅游体验等。

2、品牌化的质量保障。品质是现代庄园综合体的必要条件，一个庄园一定是在某一方面有影响力的，

如法国的普罗旺斯薰衣草庄园依托于美丽的农业生态景观，波尔多的红酒庄园依托于高品质的葡萄和葡萄酒等，依托一个基础品牌（可能是更优美的自然生态环境、更有机的农产品、更舒适的旅游度假体验等）延伸出农产品加工和休闲旅游品牌，进而形成一个综合性的农业旅游品牌。

3、综合性的功能系统。首先，庄园综合体是一个集农业生产、农业科研、农副产品加工、观光休闲、旅游度假、商贸物流、会展博览、庄园地产等多功能于一体的有机体；其次，庄园综合体是一个完整的要素系统，各个要素之间构成共生互补的能动关系，是彼此相互依存、相互助益的复杂大系统；最后，庄园综合体是以一产为基础，以二、三产业整合发展的产业综合体，以旅游度假业主导的第三产业将占据越来越重要的地位。

### 三、庄园综合体发展趋势

1、规模化、集约化。庄园是以农业产业为基础的，这里的农业不同于传统的农业，它是建立在规模生产和产业链延伸基础上的规模化的农业生产与农产品加工。

2、精致化、特色化。庄园的品质要求决定了庄园要有精致化的景观小品，设计中要体现庄园的文化内涵，要有独特新颖的项目。

3、平台化、网络化。庄园创造了一个交流的平台，俱乐部、会员卡等形式将更多的人汇集到庄园这个平台上，他们有着相似的兴趣爱好、相近的知识背景，来庄园旅游的人构成了一个庞大的社交网络。

（来源：中国旅游报）



# 用浪漫打造农庄

## ——设计“蓝调庄园”

蓝调庄园被评为 2014 全国十佳休闲农庄

本项目位于朝阳区金盏乡楼梓庄村南，隶属朝阳区 CBD 板块，占地 1100 亩，区位独特且交通便利；项目地土地平整，种有蓝莓、草莓等水果，有待开发的温泉资源，外在环境和内在条件均适合发展旅游。2008 年底，受北京森禾源农业发展有限公司邀请，我院对本项目进行了概念性规划及设计，2010 年又对其温泉项目进行了设计。

休闲农业升级如果仅停留在传统休闲农业升级上，注定会呈现出资源利用低端化、消费人群平民化以及农业体验原始化等不利于休闲农业发展的特征。在本项目的打造中，我们突破传统休闲农庄的打造手法，围绕“蓝调”意境，运用创意手法，系统完整的规划设计了蓝梦工厂、蓝莓四季果庄、水晶古堡温泉花园、爱的伊甸园、青年之家等休闲项目，实现了农业与旅游、休闲与观光、浪漫与体验的深度结合。

### 关键点一：区位优势，确定高端消费

根据项目地位置，我们将消费群体定位为中高端。这从本质上决定了，蓝调庄园区别去其它的农业生态园和郊野观光园，而是一种以身心的愉悦、放松、享受、高端消费为特征的田园会所。故此，项目中的温泉也朝着高端的方向发展，“私密园”温泉，便采用独立空间的设置，营造生态的环境，尽显高端的华贵。

### 关键点二：蓝莓特质，营造浪漫情怀

蓝莓是项目地所种的水果之一。这是一种原产美国的水果，被誉为“水果中的皇后”。关于蓝莓，我们更多的是从电影中了解，著名导演王家卫拍过的电影《蓝莓之夜》中浪漫的爱情故事，为我们项目中

的“浪漫元素”注入了基础。由此，我们在项目中设立“爱的伊甸园”——用花草（秋冬用夜光拼图）拼成“I love you”的大地景观，并设立求婚台、求爱台、婚礼场地等，营造浪漫的气息。

### 关键点三：蓝调音乐，演绎时尚生活

蓝调也称布鲁斯（blues），是源于美国的一种音乐形式，传达着一种优雅、深沉的气质。现在，人们多用“蓝调”形容一种生活方式，表达一种浪漫、恬静、与世无争的意境。通过仔细的分析和研究，我们发现：蓝调所倡导的生活方式与项目的定位不谋而合，蓝调庄园，应运而生。并在项目中设立“布鲁斯餐厅”、“蓝调派对吧”等，将蓝调的意境进行到底。

### 关键点四：四季果蔬，品味健康生活

基于农业项目的本质，设施农业在本项目中占有一定的比例。和其它设施农业不同的是，我们打出“四季”的概念——在项目地中，根据时间的不同推出不同的水果，并在社会上倡导一种“水果时刻表”，提倡大家按照季节，跟着“四季果庄”一起吃水果。



### 关键点五：农业休闲产业整合，链接深入体验

传统的休闲农业主要是农业与服务业结合，表现方式以采摘和农家餐饮为主，而现代都市休闲农业的发展离不开时尚元素及相关产业与农业的结合。我们在规划设计蓝调庄园时，融入甜点、果酒及精油制作，将农业与加工业结合，设计了蓝梦工厂、DIY 创意工厂，使游客在形态各异的地堡式的加工作坊中，在各类技师的帮助下完成属于自己的作品，满足他们深切体验的愿望。



2009 年 7 月 21 日，蓝调庄园被北京市朝阳区科委命名为蓝莓科技示范园，这也是北京首家被官方认可的蓝莓种植科技示范基地。作为一座以蓝莓生产为特色的农业商务休闲庄园，今后这里将建成北京第一家集蓝莓种植、生产销售、加工和体验为一体的蓝莓生产基地。

### 关键点六：大棚温室，重在改头换面

项目中的 1100 亩土地，均为一般农田。这决定了在项目中要避免建筑，而更多的采用温室和大棚。但这里的大棚温室，是经过“化妆”的，既要保持原有大棚的功能，又要在外型上做一些艺术上的包装和处理，使其与周围时尚、浪漫典雅的环境融为一体。这种手法水晶古堡温泉花园中体现到了极致：为迎合片区内“高端温泉”的特制，将温泉服务中心及其私密的泡池融入到古堡中，既融入品味，又增加神秘。而所谓的“古堡”实际用温室材料改造而来的。

时尚浪漫、健康养生成为越来越多都市人的追求，秉承农业休闲创意升级、营造浪漫养生氛围的理念，绿维创景在 2010 年的蓝调温泉设计中，结合温泉资源，打造薰衣草温泉足浴 + 花海木屋，展现浪漫唯美的普罗旺斯风情，为游客创造一个与大自然浪漫零距离接触的平台。是浪漫温泉、创意温泉的典范。

（来源：北京绿维创景规划设计院）







## 那些在发展休闲农业时 必须考虑的文化!

一个人，只有经过文化的沐浴才变得丰富而优雅；一个产品，只有植入了文化才会充实而生动，从而得到市场的认可。作为一种独特的旅游产品，休闲农业园区的文化特质尤为重要。没有文化的园区，就像苍白的电影一样，虽有华丽特技，无奈情节过于烂俗，让人顿觉索然无味。因此，在策划休闲农业园区的过程中，一定要注意文化的植入。

然而在多年的实践和摸索中，我们发现，这并非一项简单的工程。休闲农业园区的文化植入，有广泛的一面，也有其独特的一面，没有植入恰当正确的文化，或者植入了片面的文化，都会让一个园区变得不伦不类，匪夷所思。据此，我们总结了休闲农业园区“三位一体文化植入法”，仅供大家参考。

### 一、与农耕文化相容

在漫漫的历史长河中，我国拥有着悠久的农业文明。勤劳朴实的农民在长期的农业生产中，不断积累，不断创新，形成了一种服务农业、娱乐自身的风俗文化，比如“二十四节气”，比如“晴耕雨读”。这些文化丰富了人们的生活，同时也只指导着人们的生产。

农业的起源与发展、农业技术的发明与创造、农业的制度与理念、农民的风俗和娱乐……这些都是农耕文化的重要组成部分，要以扬弃的态度，创新地应用到园区策划过程中。

### 二、与区域文化相容

在一定的地域环境中，一种文化会与当地环境相

融合，打上所在地域的烙印，形成独特的文化，这便是区域文化。区域文化对园区的重要性，就好比故乡对一个人的重要性一样，它不仅让一个人有了特色，更让一个人有了根本。因此，休闲农业园区的策划，必须注意与当地文化的结合。

### 三、与时尚文化相容

将严肃、刻板的文化植入园区，或以说教式的表象方式植入文化，不仅不会给园区带来实际效益，反而会适得其反。许多园区建了博物馆，文化大道等文化设施，但大多形同鸡肋。

我们生活在当下的时代，因此在园区中，文化的内涵要用现代人愿意接受的方式展现出来，这一点至关重要。充分运用艺术装置、动漫这些当代艺术的表现手法，增加文化的趣味性、参与性与体验性，一定会起到意想不到的效果。

也就是说，我们的园区要善于用时尚现代的语言来讲述古老的故事，其中包含了活泼的、俏皮的、充满时代气息的元素。这些元素又与传统农业进行融合，未尝不是一种文化的体现与尝试。

总之，文化的类型多种多样，文化的植入方法也应该灵活运用。休闲农业园区的经营者应该在掌握“三位一体”的基础上，采用多种多样的形式对园区进行文化植入，这样的园区，才会有个性，有品位，有市场。

(来源：壹度创意)

## 生态农业发展面临的新机遇与挑战

中央一号文件连续十年聚焦农业，近年来出台的系列文件更是体现了进一步放活农村经济，允许资本下乡促进农业经济发展的政策导向。在政策的引导及农业经济发展存在的潜力和广阔的发展空间的影响下，近段时间，外来资本大量涌进农业。格兰仕也宣布将进军生态农业，利用原有渠道销售农产品。

中投顾问农林牧渔业研究员郑宇洁指出，在人口、资源、环境的重压之下，传统农业经营发展的模式已经难以适应人们对农副产品数量和质量的需求，转变农业发展方式，走集约化、产业化发展之路，生产绿色、健康的农产品，延长农业生产产业链，提高农产品附加值，已经成为农业发展的趋势。

发展生态农业的关键是实现经济效益、社会效益和环境效益的统一。在一号文件利好农业发展，生态农业具备潜在投资价值及发展前景的情况下，其发展也面临新的机遇和挑战。

机遇：正如格兰仕宣布将进军生态农业一样，业外资本的进入将为生态农业发展提供资金的支持。生态农业属于弱质产业，前期需要投入的资金多，同时需要2-3年的时间来积蓄力量。其投资回报周期长，地方政府、农户或农业合作组织往往缺乏必要的发展资金，而企业的进入则能够为其缓解这一难题。

消费观念和社会风气的转变，彰显了生态农业发展的潜在价值。去年年底，礼品市场有所变化。在国家倡导勤俭节约、限制“三公消费”以及社会舆论的

压力之下，烟酒等产品的销量有所下降。同时人们生活水平不断提高，绿色、健康的消费理念不断深入，人们对产品的质量也更加关注。在此氛围下，一些高档农产品、地方土特产成为消费者新的选择。而生产无污染、质量有保障的农产品也正是生态农业发展的内在要求。

挑战：外来资本涌入生态农业，加大对它的投资，本是既利于生态农业发展，也有利于企业开拓市场，增加新的、长期盈利点的“双赢”之事，但是在具体的实践中，一些企业未免存在急于求成的心态。生态农业投资回报周期长，为了尽快取得盈利或者增加盈利，企业并未踏踏实实的进行生态农业产前基础设施投入和提高农产品产量和质量，而是把主要的精力和资金放在终端产品的营销上，甚至希望通过炒作来提高土特农产品价格，谋取一时的丰厚利润，这显然不利于生态农业的长远健康发展。

中投顾问发布的《农业产业化竞争情报分析及点评》指出，截至目前，全国不同类型、不同级别的生态农业建设试点已达3000多个，其中国家级试点县51个，省级试点县100多个，其中11个荣获“全球500佳”称号，生态农业建设示范面积已达666.67万hm<sup>2</sup>，约占全国耕地面积的7%。生态农业将会成为未来农业发展的新方向毋庸置疑，但是在具体发展过程中还需政府加强引导，企业长远规划，农户积极参与。

(来源：魅力城乡网)





# 休闲农业 与乡村旅游概念的辨析

休闲农业是指利用田园景观、自然生态及环境资源，结合农林渔牧生产、农业经营活动、农村文化及农家生活，提供民众休闲、增进民众对农业及农村之生活体验为目的的农业经营。

对于乡村旅游的概念，许多学者都将乡村旅游和休闲农业混同使用，甚至有人认为休闲农业就是乡村旅游，但实际上两者也有区别。乡村旅游是指乡村地区为游客提供的所有旅游、休闲、度假服务的总称，是一个内含广泛的术语。虽然休闲农业与乡村旅游所依托的资源相近，开发活动也有许多相同之处，但二者并不等同。首先，休闲农业侧重于对农业自然资源、农业经营活动和农耕文化的体验，是一种农业休闲，都是围绕着“农业产业”而开展的活动。而乡村旅游是依托乡村而旅游，它则更侧重于对乡村的聚落景观、乡村民俗和乡村生活的体验，是一种旅游开发形式，具有旅游的本质特点。其次，在地域分布上，休闲农业可以包括不在村落发生的活动，而乡村旅游在严格意义上要求旅游活动要落实到乡村，还要求要以乡村特有的自然人文景观、乡村生产生活为旅游内容，因此，乡村旅游是有很强的地域特性的，是主要发生在乡村的。而相对于乡村旅游的地域特性，休闲农业则是一种产业概念，是一种农业产业延伸出的休闲活动。对于乡村旅游的概念，学者们虽未达成一致，但都认为乡村性（Rurality）是吸引游客的重要基础。

（来源：郑州市农业技术推广中心）



# 要把休闲农业园区策划好 总共分5步!

品缺陷，纵是再好的营销大师也只能是苟延。

## 第二，讲故事。

一个好的农业园区策划就像一部优秀的影视剧，剧本的好坏直接关系到园区的成败。园区策划首先要对整个园区的建筑、景观、农业种植、市场策略等所有环节进行梳理，然后寻找一个合理的创意，让美丽的故事既不落于俗套，又能够和园区的任何环节——比如一亭、一桥、一路——产生联系，如此一来，故事、景点、服务，各个环节才能形成了一个有机整体，整个园区才会因美丽故事的衬托而变得更加生动。

误区二：要么生搬硬造故事，驴唇不对马嘴，要么完全没有情境感，文学品味与意境极差，这是国内休闲农业园区，甚至相当一部分旅游景区的通病。好的策划必须做到避开这样的误区。

## 第三，定主题。

主题就好比一个休闲农业园区的灵魂，又好比一个休闲农业园区的指纹。定好这个主题，最完美的方法就是保证其唯一性、第一性和专一性。园区策划需要针对项目的个性，进行大范围地概念采购和本地化地项目表达，这个阶段比拼的是策划者独特的视野，广泛搜集的信息、和大量积累的资源。

误区三：太多的抄袭与多元元素堆砌成为众多休闲农业园区策划的误区，许多投资者要么看了其他园区就照搬过来，没有形成自己文化体系与独特符号，要么总想把好的概念一股脑翻进来，活像一盆乱炖的杂烩。

## 第四，构景观。

确定了农业园区的主题，就要围绕该主题，设计园区的景观以及服务设施了。在此阶段，通常要遵循三个原则：

1、生产性景观的保留与再现原则。要注意景观的原始性，真实性。生产性场景的提炼、建筑的设计、草木花卉的搭配，不仅要遵循客观的规律，还要“接地气”。

2、情境化设计的创意与再造。景观的设计要有舞

台化的表现，要让游客感觉自己在这个景观情境下“有事可做”，至少能够激发游客的想象，调动游客的思维，让他进入到该景观所刻画的情景和氛围中。

3、情感化产品的互动与体验。在体验经济的时代，一定要注重园区的参与度与体验度，要能够激发游客的共鸣，或者让游客参与其中。观赏式的人造景观可以有，但不主张成为休闲农业园区的主旋律。

误区四：对原生态文化的破坏，建造大量的冰冷建筑，使得整个园区无法给游客送去温暖的情感。

## 第五，抓产业。

休闲农业园区的基础是农业，延伸是旅游服务业，产业模式或商业模式的设计，是园区策划方案落地的关键，更直接决定了一个休闲农业园区日后的市场效益。因此，园区策划者必须心中有数，从卖点分析、产业链分析、商业模式分析、管理模式设计、营销渠道策划等方面，为园区量身定制，打造一个独具特色的、三产融合的商业模式。

误区五：产业链不清晰，没有把由基础种植作物及所衍生的产品链条梳理清晰，而且与自身的经营体系、市场策略、合作资源不能对接。这极有可能扼杀一个先天条件良好的园区。

休闲农业园区的策划需要优秀的创意，更要杜绝随心所欲、天马行空、零散片面的想象。只有按部就班地走好这五步棋，完成“概念挖掘——主题开发——综合统筹”的策划过程，一个优秀的休闲农业园区才能顺利诞生。

（来源：壹度创意）





## 富景生态葡萄采摘节

八月，是葡萄成熟的季节。富景生态园内，来自台湾的有机葡萄绿若碧玉，红似玛瑙、黑似珍珠，脆皮无核，汁多味美，粒粒饱满，颗颗诱人，富景生态葡萄采摘节在这里如期举办，其以夏黑无核葡萄吸引八方游客，用精彩园区项目欢迎四海来宾。

葡萄为落叶藤本植物，是世界最古老的植物之一，“水晶明珠”是人们对它的爱称，我国栽培葡萄已有2000多年历史。富景生态园栽培有300亩优质新品种葡萄，成熟时间从7月下旬一直延续到10月底。葡萄节期间，园区举办农事体验、民俗文体、书画诗文比赛、趣味吃葡萄比赛、黄河风情游览等活动。采葡萄、游古街、观马术、打水仗、酿美酒、享美食，好不快乐。

富景生态园作为国家AAA级旅游景区，占地面积1万多亩，拥有5000亩野生柳林和湿地。杨柳吐绿，奇花簇簇，野鸟翔天。其依托厚重的黄河文化，利用黄河滩独有的自然生态环境和自然风光，突出了人与

自然和谐相处的绿色生态文化，传承中原的历史文化精髓，打造台湾风情。园区以农业采摘、休闲度假、文化娱乐为主的功能定位，满足了现代人渴望回归自然、向往田园风光、体验田园生活的精神需要，助推郑州休闲农业发展。



## 新密伏羲山杏花节

“无限春光藏山海，又是一年杏花开”。阳春三月，新密伏羲山的百万株野生杏花竞相开放，吐蕊流芳，“中国新密·伏羲山国际杏花节”如期举办，喜迎八方来客。

新密市伏羲山景区位于新密西北部，距郑少洛高速新密西出口北12公里，是距郑州最近的山地自然风景区，也是伏羲文化遗存集中地，相传伏羲曾在此躲避洪水，繁衍人类，后建都于山下牛店补国城，画八卦、创嫁娶、正姓氏，开创了华夏文明。随着近年来当地



旅游事业的蓬勃发展，“杏花节”也成为其标志活动之一，承担起对外文化交流的重要作用，并逐渐演变为现在的“中国新密·伏羲山国际杏花节”，成为当地一张重要的旅游文化名片。

景区内动植物种类繁多，丹霞地貌丰富，山地风光秀美。该景区内拥有10万亩、100余万株年代久远的野生古杏树。每到3月，野生古杏树竞相吐蕊开花，漫山遍野、如云似霞，成为一道靓丽的风景线，吸引了众多游人和摄影爱好者前来踏青、采风创作。

每年杏花节期间，将举办杏花节主题摄影大赛、登山比赛、羲皇文化研讨会、杏花浪漫之旅骑行等活动。该市以杏花为媒，以镜头牵线，传承羲皇文化，彰显新密良好对外形象，全力推动新密文化旅游事业繁荣发展。

八千载伏羲圣山沐华夏，百万株杏花争艳惹春开——最美杏花节，这是一场属于伏羲山的旅游文化的国际盛会，也是市民春游踏青赏花的好时节。

## 郑州樱桃节

郑州樱桃沟景区位于郑州市二七区侯寨镇南部，距离郑州市区约15公里，境内丘陵起伏，沟壑纵横，深深的沟里布满了枝繁叶茂的樱桃树，景色十分宜人。以樱桃沟村为中心，遍植4000多亩樱桃绵延上百里，被誉为“百里樱桃沟”。这里樱桃种植已有千年历史，景区内至今还活着一些百年老树年年开花、岁岁结果，成为一大奇观。由于气候适宜、沟内避风、土壤特殊，产出的樱桃粒大肉厚、色泽丰丽、入口甘甜，且能补中益气，滋润肌肤。故而享有盛名，传誉省内外。

郑州樱桃沟景区于2006年开始每年举办一届“樱桃节”，今年2014年已经是第8届樱桃节。“樱桃节”每年四月底五月初举办，持续一个月时间在樱桃节举办期间，安排有围绕樱桃举行的有趣活动及比赛，还有民间艺人的绝活助兴、农家特色小吃等吸引大批游客，节日的举办真正使樱桃沟变产地为市场，获得了较好的经济效益与社会效益，不但彻底解决了农民卖果难问题，还通过节庆活动提高了景区的知名度，樱桃沟成为省会近郊观光农业的一大亮点，成为展示二七区侯寨乡新形象的良好契机和窗口。如今，侯寨乡樱桃种植面积已达4000多亩，年产樱桃100万公斤以上，新品种达20多个，郑州市场占有率达

70%，其中科技含量逐年提高，科技贡献率达80%。1999年郑州樱桃沟樱桃被评为郑州市十大历史名产。

以樱桃为特色，当地村民大力发展农家休闲游，已涌现出像郭满仓家园、朝军生态园、樱桃部落、金玉良园、绿色山庄、樱花山庄等一大批具有农家特色的休闲观光园区70多家。这些园区经营的农家饭菜、狩猎、野炊、篝火晚会、农活儿体验、风情窑洞、拓展训练、农园迷宫、果品自采、垂钓烧烤以及水上项目等娱乐活动，每年都吸引了大量的游客和众多的媒体。在这里，你可以吃农家饭、住农家屋、干农家活、玩农家乐。美丽而又五彩缤纷令人陶醉的樱桃沟，其得天独厚的地理优势和丰富的自然资源，亦能使你处尽情领略田园风光，享受自然情怀，感受淳朴民风，品尝人间“仙果”

此外，樱桃沟景区还专门成立了以各专业村、各特色园区、樱桃果品公司等为单位会员的樱桃协会，加大了旅游资源保护和合理规划，不断加大基础设施建设，丰富旅游项目，深挖旅游文化内涵，使景区沿着生态和可持续发展方向发展，努力把景区建设成郑州市的后花园、河南省的著名休闲观光农业旅游胜地！





## 荥阳河阴石榴花文化旅游节

河阴石榴距今已有2100多年的历史，1984年被誉为“中州名果”，2007年5月被国家质检总局认定为“中华人民共和国地理标志保护产品”，2007年11月荥阳市荣获“中国石榴之乡”称号，2013年被确定为中国八大石榴产区之一、中国夏季十大赏花之地。

荥阳市河阴石榴风景区位于荥阳市高村乡北部邙岭，成立于2013年7月，风景区一年四季各具特色，初春点点红霞，萌发枝头，生机盎然；仲夏榴花似火，艳丽如锦；深秋硕果累累，华贵端庄；寒冬铁干虬枝，苍劲古朴。以榴交友，高朋满天下；用诚待客，仁信誉九洲。

河阴石榴花文化旅游节活动从六月初持续到九月底，以“弘扬河阴石榴产业文化，促进荥阳特色经济发展”为主题，按照“扩大开放、推动交流、繁荣市场、促进消费”的总体思路，以节为媒，全方位宣传、推介、



提升河阴石榴的品牌优势和知名度，加快河阴石榴的研究、保护和开发力度，带动该市农特产品产业和旅游产业发展，实现农民增收和特色产业发展的目标。

## 好想你红枣文化节

“八月十五到，处处红玛瑙”，这就是新郑枣乡的真实写照。每年秋天，18万亩枣园里满树大枣压枝头，玛瑙似的大枣和各种枣风味食品就让人应接不暇。每年9月，“红枣文化节”都会在新郑如期举行，节会期间组织枣乡风情游，大家可以到中华枣文化博物馆、万佛苑、参观长廊、黄帝贡枣园及具备今世高科技含量的现代工业枣产品加工车间参观，一饱眼福，还可以到采摘园区摘红枣、拔花生，到红枣餐厅享受农家美味，尽享看、吃、认、购、玩的乐趣。枣乡风情游也在不断创新活动内容、迎亲、打枣、献枣典礼，丰富多彩的枣乡风情演出好戏不断，迎接五湖四海旅客的到来。中华枣乡风情游勾当集赏玩性、文娱性、列入性、常识性为一体，为久居闹市的都市住平易近供给了一处返璞归真、回弃世然的全新游览场合，已成为郑州致使河南的驰誉游览品牌。

好想你红枣示范园，有38个品种，其中辣椒枣、葫芦枣、胎里红等5种枣为全国独创，六月六、八月仙、

雪枣等是引进品种，是全国红枣种类最多的园区。

枣具有丰富的文化内涵，自古就象征福、寿、兴，一般只在婚庆、春节等特殊场合使用，是爱情的象征、喜庆节日的礼品。随着“好想你”品牌的不断发展壮大，红枣逐渐走进百姓的日常生活，给百姓带来健康身体的同时，也把枣文化带进百姓生活。



## 雕刻休闲时光

### ——绿源山水

度假村，有人这样形容：一群人，一个空间，一种生活方式，一种艺术休闲的选择。这样诗意的形容度假村，真是恰当不过。在物质生活水平不断提升的今天，生活的质量与品味已成为现代人对生活的时尚追求。

绿源山水要做的，就是不断雕刻市民的休闲时光，让惬意的生活方式日臻丰富人们的生活空间。

绿源山水追求的目标，不仅仅是要让绿源山水成为一群人固有的生活空间，还要将它打造成为郑州乃至中原地区的休闲度假知名品牌，成为大众都向往的度假区。

绿源山水地处黄河之滨，千年龙脉邙山之东，有着得天独厚的生态环境优势，拥有丰富的休闲项目。绿源之美，美在山水。特在自有，奇在人无。进入园区，首先看到的是安静慈祥的黄河母亲雕像，守望着这座美丽的庄园。园内，吉祥湖畔，碧波万千湖中音乐喷泉，湖上游船涟漪，这边吉祥湖银浪，那边黄河滚滚金波泾渭分明，绵延数里。数百亩大湖，近千亩果蔬，万鸟云汇。加拿大风情西餐，宛若蓬莱之仙境。荷塘月色餐厅，则是地地道道中国传统风情。

绿源山水吉祥湖边，一面和风迎面，微波助澜；一面绿草如茵，杨柳依依。在这里，呼吸着新鲜的空气，感受黄河岸边特有的气息，陶醉其中，不知其返。让心灵得到些许的净化，让身心得到片刻的宁静，在尘世世界中，让快乐尽情飞扬。

依湖而坐，一杯香茗，一阵微风，拥抱自然，给身心一次彻底的放松，在这里，能与大自然零距离的接触。

在这里可以体验四季采摘的快乐，早春的草莓、

樱桃鲜美诱人，盛夏的葡萄、提子鲜翠欲滴，秋天的冬枣、山楂挂满枝头，冬季美丽的雪景让你陶醉，四季的时令蔬菜种满农场，休闲生活真正从这里开始。

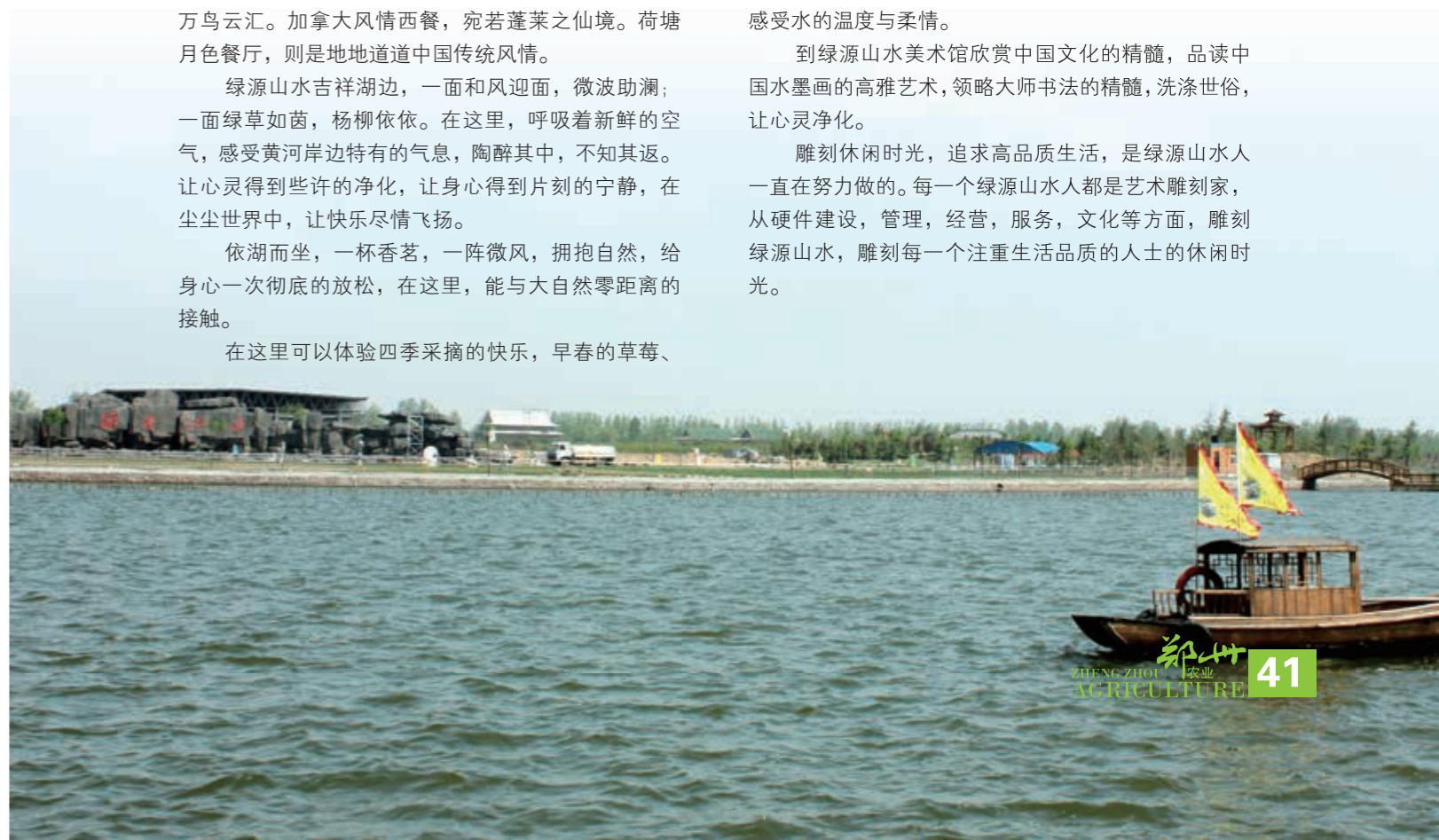
抛却沉重的生活压力，或到绿源山水网球场，或到源山水温泉，或健身，或沐浴。温泉疗养区是绿源山水的高档社区，集星级酒店、休闲度假、娱乐健身、



温泉疗养、天然氧吧为一体。与温泉做一次亲密接触，感受水的温度与柔情。

到绿源山水美术馆欣赏中国文化的精髓，品读中国水墨画的高雅艺术，领略大师书法的精髓，洗涤世俗，让心灵净化。

雕刻休闲时光，追求高品质生活，是绿源山水人一直在努力做的。每一个绿源山水人都是艺术雕刻家，从硬件建设，管理，经营，服务，文化等方面，雕刻绿源山水，雕刻每一个注重生活品质的人士的休闲时光。





# 百万葵园中的浪漫

## ——丰乐农庄

如果你没有见过葵花，可能永远都无法想象，上万亩百万株金灿灿的葵花在你面前铺展开来，向四野里蔓延的壮阔场面。

丰乐葵园，花开季节，来自日本、俄罗斯、美国、德国、瑞士等国的30多个品种上百万朵葵花竞相开营造的“长城长”壮阔之美，蔚为壮观；

丰乐农庄位于郑州市北部风景秀丽的惠济区，北依黄河，集休闲度假，观光旅游，生态农业，会务培训，温泉疗养，绿色餐饮、康体娱乐、水上游乐于一体的综合性多功能农业休闲农庄，景区整体占地面积4300余亩，是国家4A级旅游景区。西区为全国最大的以向日葵为主题的自然生态观光休闲游览区；南区为特种水产养殖基地和亚洲一流的水上娱乐项目黄河谷马拉湾海浪浴场；北区为省会郑州最大的苗木花卉旅游观赏区。

在园区，你可以去白鸽广场、蚂蚁王国、孔雀乐园、笨猪乐园、松鼠乐园、锦鳞乐园、葵花迷宫娱乐互动；到台湾烤肉庭，去丰乐桃园，美国引进的优质葡萄园，满足你舌尖上的感觉；看草原风光牧场上，小黄牛和东山羊悠闲的散步。

自南向北，园区还分布着荷塘、木屋别墅、人工湖、篝火营地。游玩一天，可以入住樱花日式温泉会所，配备独立露天温泉汤池，泡着温泉，看着月亮，数着星星，再也不想离开了。



# 国际美景 田园生活

## ——弘亿国际庄园



在中牟的建设路南段，一片交织着现代化文明与传统农业气息的都市农业庄园时时刻刻在展现着她独特的身姿，她就是河南弘亿国际庄园。

弘亿国际庄园分南北两区。南区有连栋温室、如意湖、办公区。

连栋温室，里面有无公害的草莓、甜瓜、黄瓜等，香甜可口，还可以自助采摘的呢，一边享受美食一边体验生活，何乐而不为？

以如意湖为中心建设的小型公园是一个不错的休憩之地。园内鸟语花香，亭台轩榭，喷泉美女，还有餐厅美食，红顶小屋，真的是让人叹为观止，流连忘返。

与办公区毗邻的是生态会议中心和生态木屋。仿生态的会议中心，清新优雅的环境是您开会办公的不二选择；造型设计独特的木屋建筑，是您休息和体验不同生活的优良场所。

北区有花海、广场、更少不了日光温室和开心农场。美丽壮观的七彩花海了，各种花儿在这里争奇斗艳，色彩缤纷，不管是情侣照还是婚纱照，这里都是不错的选择。

弘亿国际广场，大型的LED时常有影视大片播放，白天这里是拓展训练、节日活动的场地。

几十座日光温室里有观赏的育苗连栋，有可以摘了就吃的草莓与番茄连栋，有提供蔬菜的生菜连栋，让您尽享口腹之欲。

现代化的设施，先进的水培、无土栽培、岩棉栽培等农业技术，高科技的育苗、浇水等设施，让您对现代农业的了解更深一层，您的孩子在这里可以得到最直接的教育和新奇的体验。

开心农场，您可以定制一块私人的菜地，带上孩子，拿起锄头，掂着水桶，趁着假日，一起去种地。

酒足饭饱之后，看看弘亿国际庄园独特的景色，沿着石阶小路静静倾听大自然的宁静。在亭台小榭中，感受远离都市喧嚣的祥和。

夜幕降临，劳碌了一天的您要好好地泡一泡温泉，洗去一身的疲惫，我们给你提供最生态健康贴近自然的木屋别墅中，让您在疲劳后尽情舒展自己。

走进弘亿，春暖花开！





# 等待爱情

## ——普兰斯薰衣草庄园



普兰斯薰衣草庄园位于黄河游览区，是一个可以让您丢掉一切烦恼的地方。在这里，生长着大片大片的蓝色和紫色的薰衣草，玫瑰、虞美人、各类菊花、二月兰等多种香草也迎风摇曳，婀娜多姿。

普兰斯薰衣草庄园占地 500 亩，以建设薰衣草花海为主题，融休闲、娱乐、度假、购物为一体的生态特色景区为核心，以打造成为省级认证以上的知名旅游景区为目标，将品牌影响辐射全国。

薰衣草草坪广场占地面积 7000 平米左右，有 30 余处欧式风情景点，如波尔多驿站、勃艮第风车、心心相印、巨型 love 造型等。

薰衣草开花的季节，也是爱情降临的季节。在这里举办婚宴是新人们的不二选择。清风送来幸福的钟声，水上教堂点燃着千余支蜡烛，庄严、神圣。杜埃婚宴餐厅坐落于薰衣草紫色花海之中，为两层地中海风格建筑，传承法国杜埃小镇风情，代表了一种简单

无忧、轻松慵懒的生活方式。

餐厅主打豫菜、湘菜、川菜，并将香草与美食融合，集美味、营养为一体，提供具有美容养颜和保健等功能特色“花宴”。为新人承办婚庆典礼，吸引大量游客慕名而来。庄园自 2013 年 4 月 20 日正式对游客开放，营业期间平均每天接待游客 3000 余人，婚纱摄影新人约 30 对，游客反映良好。

普兰斯薰衣草庄园 2011 年、2013 年被评为郑州市重点龙头企业，大河报、郑州晚报、人民网、新华网、省市电视台等各大媒体竞相报道。2013 年郑州市休闲观光农业协会与普兰斯薰衣草庄园共同举办了第一届薰衣草文化节

庄园计划即将施工的项目有：薰衣草养生系列中高档薰衣草主题 SPA 会所、花瓣温泉别墅等；普兰斯休闲商务，薰衣草博物馆、餐饮、会议等。

普兰斯薰衣草庄园的建设是在保持原生态田园风光的基础上，增加了浪漫的元素，为崇尚自然、热爱生活的人们提供了一个回归自然、参与体验、修身养性、表达情感的平台，让近水楼台者生活休闲生态化，给远道而来者胜地难忘的精神家园。



# 心灵的皈依地

## ——雅新开心农场



抛开耳边的喧嚣，远离都市的繁华，做一次身心的美妙旅行，这是现代都市人对美好生活的追求，也是对生活真谛的叩问与探寻。

雅新开心农场位于登封市唐庄乡三官庙村，占地 1000 余亩，主要经营项目有果树认养、开心菜园的认养、观光采摘、休闲度假、农事体验、垂钓乐园等。这里四周群山环抱，重峦叠嶂连绵，风景异常秀美，依山傍水，空气清新是天然原生态廊道氧吧。

春天的雅新开心农场是花的海洋，地头的荠荠菜、灰灰菜、玉米菜、马齿苋都是嫩嫩的，赶趟似的生长着，等着您来观赏采摘。荠荠菜饺子，会让您尝到在城市里绝对无法享受的美味。仲夏的夜晚，留宿在园区的休闲木屋，偷听着夜虫的呢喃细语，枕着果香入睡，亲历原住民的原生态生活。恍若仙境，何等悠哉悠哉。坐在池边钓起一池春水，大有姜太公愿者上钩的缘遇。

金秋时节，红红的苹果缀满枝头，这里成了它们的主场，一颗颗在枝头骄傲的挂着，迎着阳光等待您的到来。当把一颗颗我们中意的苹果收入囊中，那份收获的喜悦是掩饰不住的，让您忘掉一切烦恼，完全沉浸在采摘的欣喜中。苹果是张扬的，而葡萄很低调，只是把果实悄悄地藏在叶子下面，像极了羞涩的少女，

一串串的葡萄垂着，透过叶子从低处看，葡萄更像是在赶一场盛会，却在藤下悄悄进行。您好奇它们在商讨什么吗？是在密谋酿酒的计划吧……带着家人采摘属于您们的那份口感，肯定会有一种口味适合您。哦，看那边，孩子找到了他最喜爱的那串，美不美味只有他自己品尝了才最有发言权，现在在他眼里其他神马都是浮云。不重要的！不重要的！！

如果您还不尽兴，那就移步到雅新园艺九龙潭基地，看挺拔的嵩山背后那份不可言喻的阴柔妩媚之美，在淡淡的轻雾里，美甚美甚。如果您赶得巧，农历五月十四日九龙潭夜晚的摸摸会定让您大开眼界，这可是在河南省非物质文化遗产里独一无二的盛事哦，万万不可错过的！

落雪的日子住了雅新园艺马头崖石窑山庄，这里的日出日落都是美景，站在山顶眺望会有一览众山小的豪迈。关掉手机，顿时世事物我两忘，坐看日出日落云卷云舒，静静地体会这份休闲时光。

停步只为更好的前行，来这里做短暂的休整只为更好地鏖战江湖。来吧，雅新园艺在嵩山北麓等您。会让您在这里找到心灵的皈依。



# 吃的健康 玩的开心

## ——君源有机农场



蓝天白云、果实飘香，这不是陶渊明梦中“采菊东篱下，悠然见南山”的世外桃源吗？这不是“结庐在人境，而无车马喧”的耕读生活吗？大家呼吸着新鲜而濡湿的空气，感受着妮妮西风的拂面清凉，时光仿佛在此慢了下来，一切都显得悠闲悠然，和喧嚣的城市、阴沉的雾霾相比，这里明明就是“不是东篱，胜似东篱”。

新郑市君源有机农场作为国内首家通过欧盟·中国双重有机认证的生态农场，也是国内首家基于 ICASA 全景互动农场，集休闲、养生、观光、旅游、会议、培训、

科普等多功能为一体的现代高效生态农场。园区坚持纯正有机、生态健康、可持续发展定位原则，以科技为先导，以蔬菜新奇品种的引进、开发和新技术的示范推广为重点，融温室生产、露地蔬菜种植、果树采摘、珍稀园林苗木培育等为一体，实现多种种植方式（如水培、雾培、基质培，立体种植等）同步生产，打造中国全新高科技现代农业全景式、立体式的展览馆，也从而实现全国首创的现代设施农业的创新发展模式。每逢假日或活动期间，这里总能吸引许多喜爱郊游的朋友，并且已经引领了现代高效农业旅游观光的潮流。当你置身其中时，你将领略不一样的大美人生，感受不一样的生活节奏。

采摘区一片绿油油的菜地所吸引着游客，他们停下脚步，按捺不住内心的欢欣和喜悦，拿起各式各样工具，铲子、耙子、小铁锹……，安静的农场一瞬间就变成了热闹非凡的“游乐场”，大人们有说有笑且劳动，孩子们也玩得不亦乐乎，现场一派人声鼎沸。有机专家不时的在旁边讲解着农作物的生长过程和挖掘的注意事项，看护着可爱的宝宝们。

劳作过后，大家还不忘炫耀手中胜利的果实，摆出 pose 拍照。从菜圃里出来，大家呼吸着清新的空气，满载着萝卜、红薯、白菜、甘蓝等，踏着胜利的节奏，又来到君源有机餐厅享用丰盛而美味的有机大餐。一口口好吃的，飘着香气、透着自然气息的美味入口，游客们纷纷点头说话：“真是一个赞，吃出了儿时的味道。”一些老朋友看着君源有机农场一天天不断的变化，惊奇和欣喜之情溢于言表：“每次来这里，都感觉到发生了很多变化，像窑洞宾馆、垂钓和其它新增的项目，这些都是去年没有的，我相信明年肯定会更加漂亮。”

迎着绚丽的晚霞，走在蜿蜒的农场小路上，傍晚的君源沉浸在无言的唯美之中。此时，在一片欢快声中，在一颗颗跳动而留恋心目中，短暂而美好的一天！

走吧，带上你的家人和朋友，尽情的畅享君源有机农场，尽情的畅享纯生态的自然，和久违的新鲜空气有个约会，唤醒你已经沉睡的心灵，在君源有机农场的小河畔上，在蜿蜒的小路上，在绿油油的菜圃中，静静的享受绿色、健康、有机的生活方式，感受真正的有机生活品质，感受一个让你吃得安全健康更玩的开心快乐的君源有机农场。

# 回归田园

## ——农夫乐园

“过一天农耕生活，度一次心灵旅行，忆一段儿时回忆”。位于郑州市西四环新城内的农夫乐园是一个以农耕文化展示、农事生活体验、私家农场认养、有机果蔬采摘、梦幻花海观赏为主题的都市休闲农业主题公园。园区融入文化元素，崇尚体验农业，致力于在新城新城内打造一个亲近自然、回归田园、洗涤心田的好去处。园区按照功能分为：阡陌瑶田认养区、有机果蔬种植区、七彩花田观赏区、马赛庄园婚纱摄影区、地道农家乐餐饮区。

农耕文化展示区：农业始祖后稷如何教民稼穡，四大农学家如何专修农书，中原农耕历史的源流走向何方，中原农耕器具都有哪些，来到农耕文化园，会给您一个缩小版的中原农耕展示馆，这里是您回忆河南，了解河南，爱上河南的乐园。

农耕文化园通过设置后稷及四大农学家雕塑、收集展示近现代中原农耕器具、汇集中原农耕文化长廊、种植奇瓜果长廊、铺设十二生肖景观步道让游人感受到中原地方农耕历史文化的亲和性；荡秋千、推石碾、捣五谷等参与项目让游客体验中原农耕文化的乐趣。

阡陌瑶田认养区：农夫乐园阡陌瑶田认养区以土地租赁的方式让您体验到农耕的乐趣，30 平米的土地，每月 30 天的辛勤劳作，每月 30 天的健康蔬菜，当您出差在外或者偶尔想偷一下懒，放心不下自家的菜园怎么办？没关系，园区辛勤的种植管家和全方位的监控管家会替您打理好您的“一亩三分田”，同时还会给您发送实时的菜园动态画面，让您做一个地地道道的农场主。

有机果蔬采摘区：种菜、浇水，既能陶冶情操，又锻炼身体；和孩子一起看着它发芽、开花、结果，既是对孩子的科普教育，更是一种生活享受。

农夫乐园果蔬种植区，种植有葡萄、桃、杏、李子等 10 余种水果以及 70 多种蔬菜品种，采用露地和设施等不同种植模式，完全使用农家肥，依靠人工除虫法以及天然的物理防虫法等措施进行生产，从



而确保产出的果蔬健康营养。让您和孩子在体味美味蔬菜的同时体验采摘果蔬的乐趣。

地道农家乐餐饮：极品烤全羊、烤馍片、疙瘩汤等符合中原口味的当地美食，让您在欣赏浪漫美景之余品尝到地道的农家菜，另外您可以亲自上阵烹饪来自自家菜园的蔬菜，吃得放心，吃得健康！

浪漫花田摄影区：农夫乐园斥巨资打造“熏之恋伊甸园”、“浪漫七彩花田”、“金色葵园”，当微风吹过，空气里淡淡的花香，从视觉、嗅觉、听觉、触觉、味觉带给您深邃春天的浪漫的气息及爱的温馨。

婚纱摄影写真区：步入婚姻的殿堂，理应有段难忘的美丽回忆。在农夫乐园婚纱摄影基地（马赛庄园），让婚纱飘飞在绿丛掩映的美景间，让蜜月徜徉在碧波荡漾鲜花烂漫的景致荟萃中，湖山美景任意选取，缤纷七彩花田、金色葵园、浪漫薰衣草给新人铺设唯美风景，留下一生美好的回忆。





## 首届郑州

# “走进乡村 寻梦田园”

## 休闲农业征文、摄影大赛评选结果出炉

2013年郑州市休闲农业协会举办了首届郑州“走进乡村寻梦田园”休闲农业征文、摄影大赛。收稿截止后，经过专家组对作品认真的评审，现将获奖结果通知如下：

### 一、征文大赛获奖作品

#### 1、诗歌类：

- 一等奖：郑州·农事诗——作者：美人六
- 二等奖：富景生态园，让一颗心如此闪亮——作者：王泳冰
- 三等奖：怡情山水，醉美田园——作者：兰采勇
- 游五云山——作者：时宪芝
- 绿源山水——作者：何吉发
- 农庄风情——作者：李家庆
- 都市里的庄园版图——作者：荆升文

#### 2、散文诗类：

- 一等奖：乡村物语——作者：王剑
- 二等奖：我们的村庄我们的家园——作者：贾文水
- 行走在美丽的乡村——作者：仲彦
- 三等奖：休闲农庄速写——作者：杨剑文

#### 3、散文类：

- “杏”福的邙岭之旅——作者：黄阔登
- 三等奖：走进乡村，寻梦田园——作者：花落成荫
- 五云梦——作者：何苗
- 情醉新郑——作者：赵攀
- 田园梦，樱桃红——作者：赵艳霞
- 樱桃节情怀——作者：许志勇
- 鱼，我之所欲也——作者：彭勇强

### 二、摄影大赛获奖作品

- 金奖：小时候（组照）——作者：吴瑞敏
- 银奖：疑惑——作者：娄秀芹
- 吉祥湖的晚霞——作者：庄玉柱
- 铜奖：哺育——作者：赵洋洋；融入——作者：陈光辉；
- 眺望——作者：陈鱼；孔雀开屏——作者：魏巍；
- 呼唤爱情（组照）——作者：王公卿
- 另有，优秀奖摄影作品 14 幅。



## 郑州市 2013 年度休闲农业星级评定结果出炉

在市农委的指导支持下，市休闲观光农业协会按照《2013年郑州市休闲农业星级评定实施办法》，于2013年12月对自愿申报的48家休闲农业企业进行严格的专家评审。评定结果如下：

#### 一、四星级休闲农庄（3家）

- 惠济区：绿源山水、丰乐农庄；
- 中牟县：弘亿国际庄园

#### 二、三星级休闲农庄（16家）

- 惠济区：富景生态园、普兰斯薰衣草庄园、金地人家；
- 中牟县：晨明生态园、农业高新科技园；
- 登封市：御寨山庄、恒泰山庄、文惠山庄、凤凰岭生态园、清香苑、少室山寨；
- 新郑市：君源生态园；
- 荥阳市：农夫乐园；
- 高新区：豫王富苑；
- 中原区：地里马术俱乐部；
- 管城区：盛和农庄。





## 郑州第二届休闲农业征文、摄影大赛进行中



为更好地宣传推介我市休闲农业，现由郑州市休闲观光农业协会、河南省散文诗学会，河南摄影网在全市开展第二届郑州市休闲农业征文、摄影大赛活动，向社会广泛征集描写和反映我市休闲农业发展成果及绚丽景色的诗歌、散文、摄影等作品，展示社会主义新农村的秀丽画卷，反映新时代农民的崭新面貌。通过专家评选的方式，选出优秀参赛作品予以奖励。本次大赛采用邮箱征稿，截止时间为2014年8月31日。对参赛作品进行评选，评选出一、二、三等奖及优秀奖。在今年9月份举办的休闲农业秋季媒体推介会上，举行大赛颁奖仪式，对获奖作者进行奖励。详情登陆郑州休闲农业网查看，<http://www.zzla.org>。



## 农业部：今年将建35个休闲农业示范县 100个示范点

农业部推进休闲农业发展，计划2014年在全国择优创建35个休闲农业与乡村旅游示范县、100个示范点。

近日农业部办公厅、国家旅游局办公室联合发出通知，部署全国休闲农业与乡村旅游示范县、示范点创建有关工作。进一步探索休闲农业与乡村旅游发展规律，理清发展思路，树立发展典型，优化发展环境，引领全国休闲农业与乡村旅游持续健康发展。农业部和国家旅游局将对创建的示范县、示范点进行监督检查，对于示范作用不明显，工作推进缓慢，没有实际成效的示范县、示范点予以公告取消。



## 河南省启动全国休闲农业乡村旅游示范点创建申报工作

按照相关通知要求，6月10日起，河南省旅游局联合省农业厅启动河南省全国休闲农业与乡村旅游示范县、示范点申报工作。

此次申报原则为：符合农业部、国家旅游局通知要求的县（市）区及休闲农业经营点（包括农家乐及农家乐专业村、休闲农庄、休闲农业产业园区、民俗村等），均可自愿申报。各省辖市可申报1个示范县和1个示范点，各省直管试点县（市）原则上不申报示范县，可申报1个示范点。创建活动由各级农业行政主管部门会同旅游行政主管部门组织。



## 郑州市组织休闲农业企业参加全国星级示范创建内审员培训

为贯彻落实2014年全国休闲农业与乡村旅游星级示范创建工作的有关要求，准确掌握全国休闲农业与乡村旅游星级创建的申报程序和管理办法，指导我市星级示范企业做好2014年全国星级企业的申报和评审工作，6月10日-13日，郑州市农业技术推广中心组织我市11家星级示范企业参加由农业部 and 全国休闲农业与乡村旅游分会联合举办的全国休闲农业与乡村旅游第二期星级示范企业内审员培训班活动。

培训结束后，大家纷纷表示培训时间虽然短，但内容丰富，收获很大，对休闲农业与乡村旅游星级创建评审标准有了更深入的认识和了解，对休闲农业星级评定工作有了更清晰的指导方向，回去后将按照统一要求，全力做好全国星级示范创建工作，促进我市休闲农业规范、健康发展。







# 郑州市休闲农业 创意精品获全国 **银奖**

近日，在北京市昌平区草莓博览园落幕的2014全国休闲农业创意精品推介活动中，郑州市选送的三件作品获得全国银奖。本次活动由农业部主办，以创新提升农业，休闲改变生活为主题，以培育农村经济新的增长点，提升休闲农业文化软实力、竞争力和吸引力，加快美丽乡村建设为目的。通过地方推荐、网络展示、专家评审等程序，从全国29个省市区遴选出4大类3000余件创意精品进行现场展示。

此次活动郑州市择优筛选出11件作品分别参与

产品创意、包装创意、景观创意、活动创意共四大类展出，获得了三个银奖、三个优秀奖的好成绩。其中登封市御寨山庄的灵芝红酒、惠济区田园高科玫瑰园的“玫瑰之约”花球获得产品创意银奖，中牟晨明生态园的“乡缘”科普教育活动获得活动创意银奖，登封市小苍娃公司“小苍娃”芥丝系列产品、雅新园艺“悠香金银花”获得包装创意优秀奖，惠济区普兰斯薰衣草庄园的薰衣草活动获得活动创意优秀奖。



## 2018年，我国休闲农业市场规模将接近5900亿元

当前，我国休闲农业蓬勃发展，规模逐年扩大，功能日益拓展，模式丰富多样，内涵不断丰富，发展方式逐步转变，呈现出良好的发展态势。2013年以来，休闲农业发展呈现出数量增长、质量提升、效益提高的特点。据不完全统计，目前全国农家乐数量已超过150万家，休闲农业聚集村超过9万个，年接待游客9亿多人次，营业收入2700多亿元，带动了2900万农民受益。

《全国休闲农业发展“十二五”规划》提出，到2015年，休闲农业成为横跨农村一二三产业的新兴产业，成为促进农民增收和满足居民休闲需求的民生产业。据中情网《2014-2018年中国休闲农业市场发展趋势及投资建议咨询分析报告》预计“十二五”期间，我国休闲农业接待人次和经营收入年均增长15%以上，到2018年，我国休闲农业市场规模将接近5900亿元。

## 郑州市休闲观光农业协会成立郑州休闲农业创意研究院

为解决我市休闲农业发展过程中凸显出的一些问题，如园区建设缺少科学规划，不注重景观设计，开发模式雷同，产品项目单一、市场定位模糊等问题，郑州市休闲观光农业协会成立郑州休闲农业创意研究院。创意研究院的宗旨是研究与休闲农业建设密切相关的前沿性课题，探索和引领行业科学发展，整合国内外优势资源，提供交流、研讨和凝聚共识的高端平台；为休闲农业企业提供一流的研究、策划、规划、营销、咨询、培训服务，向政府提供相关决策咨询服务。







## 夏天吃这个补脾胃



暑气步步紧逼，不少人的脾胃功能也跟着节节败退：食欲不振、消化不良、容易腹泻，打不起精神……中医理论认为，夏天养护好脾胃，不仅能过好夏天，还能防冬病，对其他老年病，如关节病、肾虚、气虚等病症的治疗，也有实质性的促进作用。

那么，夏天该如何补脾胃呢？土豆粥就是一味很好的食疗粥。中医认为，土豆能和胃调中、健脾益气，



对治疗胃溃疡、习惯性便秘等疾病有裨益，兼有解毒、消炎的作用，如果再加上有缓急止痛、补中益气作用的蜂蜜，则能在一定程度上达到补养脾胃、缓解胃部疼痛的作用。

具体做法如下：新鲜土豆 250 克（不去皮）、蜂蜜适量。将土豆切碎，用水煮至土豆成粥状即可。服用时加蜂蜜，每日清晨空腹食用，连服半月。

## 吃什么让你每晚睡好觉

夏天天气炎热，睡眠质量会比秋冬差一些。睡眠质量不好不仅是精神不振的问题，还会导致变老、变胖等健康问题。睡眠不好如何调理呢？下面就告诉大家如何从日常饮食中提高睡眠质量。

### 鲜藕

鲜藕中含有大量的碳水化合物及丰富的钙、磷、铁等多种维生素，具有清热、养血、除烦等功效，特别适用于血虚失眠的症状。鲜藕可以添加到很多的美食当中，比如有鲜藕直接制作煲汤，或者用来炖煮糖水，或者制作成糯米藕那样的甜品。

### 莴笋

每次削莴笋皮的时候都会看到白色的乳液，原本会想这个东西有什么用处，其实你不知道就是这白色的乳液具有安神镇静作用，且没有毒性，最适宜神经衰弱失眠者。



### 百合

百合所含百合苷有镇静和催眠的作用。每晚睡前，服用百合汤或百合粥，有明显改善睡眠和提高睡眠质量的作用，对中度失眠者有效。

### 葵花籽

“要想睡得好，就把瓜子嚼”。葵花籽富含蛋白质、糖类、多种维生素和饱和脂肪酸等，具有平肝、养血、降低血压和胆固醇等功效，可以在晚间娱乐的时候，来上一把葵花籽，为一夜好眠打下基础。

### 小米

小米中色氨酸含量为谷类之首，中医认为，小米具有健脾、和胃、安眠等功效。睡前如果感觉特别饥饿可以在睡前吃一碗小米稀饭，不但能饱腹，而且具有安眠的功效。





## 早餐喝燕麦粥可护“心”



一大碗热气腾腾的燕麦粥，配上牛奶（或鸡蛋）、蔬菜（或水果），就是一顿既均衡又有益于心脏的早餐。英国伦敦皇家学院研究证明，每天早晨食用 50 克燕麦，降低血液中胆固醇的总有效率能达到 87%，还能使心脏病死亡率降低 60%，并有利于降低血压。

燕麦营养可不少

1、蛋白质：在每 100 克燕麦中，蛋白质含 14 克，比大米、白面、玉米高 1.6 ~ 2.2 倍，几乎可与牛肉相媲美。其中所含的赖氨酸的含量是大米、白面

的 2 倍，还含有蛋氨酸、色氨酸、亮氨酸、苯丙氨酸、精氨酸等。

2、不饱和脂肪酸：每 100 克燕麦含脂肪 7 克，是大米的 6 ~ 7 倍，且不饱和脂肪酸的含量较大，亚油酸含量可达籽粒总重的 3%。

3、维生素和膳食纤维：每 100 克燕麦含维生素 B 10.6 毫克、尼克酸 1 毫克、钙 69 毫克、磷 392 毫克、铁 3.8 毫克，维生素 E 的含量也高于大米和白面。燕麦所含的可溶性膳食纤维是小麦的 10 ~ 15 倍。

4、植物化学因子、抗氧化物：植物化学因子、抗氧化物和可溶纤维素还能减少高脂食物产生的副作用，通过清理胆固醇来防止血管堵塞。和许多植物性食物一样，燕麦的植物化学因子和抗氧化物的功能在许多方面与维生素 E 相似，并能和维生素 E 发生协同作用，有效保护心脏。

5、稳定血糖：尽管每 100 克燕麦可提供的热量与等量的猪、羊肉相同，但是喝燕麦粥后，其中的淀粉不会立即分解为葡萄糖，因而不会引起血糖升高，糖尿病患者可以放心食用。



## 郑州三农热线

●新密市 135\*\*\*\*6184 问：怎样避免过量施肥？

- 答：1、要完善配方施肥中的各项技术措施。  
2、要增加有机肥在配方施肥中的比重。  
3、要加大对微肥及生物肥的利用。  
4、要协调大量元素与微量元素之间的关系。



●惠济区 138\*\*\*\*7154 问：如何防止水仙“哑花”？

答：1、精选种球。选择种球时首先应观其形，主鳞茎最好是扁圆形的，中心顶芽两侧的肩要开阔，侧鳞茎要端正、饱满且肥大；其次看色，鳞茎皮层粗糙，呈深黑色，多为 3 年足龄水仙花球；最后看芽，芽多而饱满的为好。如果选择的鳞茎小、有病害、盘根干枯，在以后的发育中均会导致花蕾养分不足。

2、细心雕刻。在水仙的雕刻中，对包衣切割太多或伤口破坏花蕾，就会引起花蕾发育不良。雕刻时先将球体外黄褐色外皮及干枯烂根去净，雕刻要尽量小心，以免伤及花蕾。

3、水质清洁。水仙喜欢清洁的水，如果换水不勤，水质混浊，就很容易引起根腐病。用水最好使用雨水或池塘水，如用自来水，需要先放置 1 天 ~ 2 天再使用。水养后每隔 1 天换一次清水，温度高时更要注意换水。

4、光温适度。水仙是喜光植物，应放在通风向阳处，保持充足的阳光。如果光照不足、通风不良，





叶片就会变得纤细柔弱，从而影响花蕾的发育。水仙适宜生长温度为 10℃ ~ 20℃，气温低于 5℃ 则易受冻害。因此，在霜降前的鳞茎休眠期或清明后气温升高时水培，都难以开花。

#### ●新密市 136\*\*\*\*6471 问：如何防治向日葵“烂头”？

答：1、实行轮作，不可与豆科、茄科等作物轮作，可与禾本科作物轮作，种植地块和前作向日葵地要保持一定距离。

2、选用抗病品种，增施磷钾肥提高抗病性。适



期晚播，播种期移至 5 月下旬，使开花期错开雨季。通过深翻可把菌核埋入土层 7 厘米以下，减轻烂头病发生。

3、清除田间病株，生育期要拔掉发病株，烧毁或深埋土中；收获后病株残体要拣出田间烧掉。

4、种子处理，用 60℃ 热水浸种 10 ~ 20 分钟，也可用 50% 菌核净按种子重量的 0.5% 药量拌种。花

期喷药，用 50% 菌核净 500 倍液喷雾或 50% 速克灵、50% 乙烯菌核利 800 ~ 1000 倍液，在盛花后期连喷 2 ~ 3 次，间隔 7 天喷 1 次。

#### ●惠济区 158\*\*\*\*3437 问：如何给郁金香催花？



答：种球上盆后，浇透水，移进室内，先放在低温半荫的地方，前七天，温度保持在 8℃ ~ 12℃，以后慢慢升温，温度在 15℃ ~ 0℃ 之间，并逐渐移至日照充足处。此期间叶丛迅速生长，要保持盆土湿润，追肥 2 ~ 3 次，很快就能抽穗现蕾。现蕾期间温度要求 20℃ ~ 23℃，不低于 20℃。整个催花期间夜温不低于 8℃，在此条件下，郁金香能在春节如期开花。

#### ●新郑市 138\*\*\*\*2647 问：苗木出圃应注意哪些？

答：一是起苗深度要根据树种的根系分布规律，宜深不宜浅，过浅易伤根。若起出的苗根系少，宜导致栽后成活率低或生长弱，所以应尽量减少伤根。远



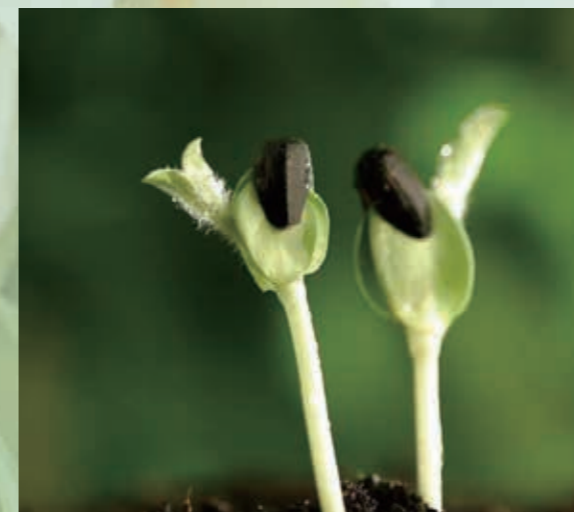
起远挖，若果树起苗一般从苗旁 20 厘米处深刨，苗木主侧根长度至少保持 20 厘米，注意不要损伤苗木皮层和芽眼。对于过长的主根和侧根，因不便掘起可以切断，切忌用手拔苗。

二是起苗前圃地要浇水。因冬春干旱，圃地土壤容易板结，起苗比较困难。最好在起苗前 4 至 5 天给圃地浇水，使苗木在圃内吸足肥水，有比较丰富的营养储备，又能保证苗木根系完整，增强苗木的抗御干旱的能力。

三是挖取苗木时要带土球。起苗时根部带上土球，土球的直径可为根径的 6 至 12 倍，避免根部暴露在空气中，失去水分。珍贵树种或大树还可用草绳缠裹，以防土球散落，同时栽后与土密接，根系恢复吸收功能快，有利于提高成活率。

#### ●登封市 155\*\*\*\*3248 问：高温季节芹菜种子如何催芽？

答：芹菜种子小，皮厚，含有油脂，最宜发芽温度为 20℃，在高温干旱条件下出芽慢。生产上在夏末秋初播种时，常采用冷处理以促进发芽。如吊井中催芽，即先将种子浸 12 ~ 14 小时，搓洗干净，再将种子用纱袋或网袋装好，吊在井中离水面 30 ~ 60 厘米处催芽，每天用井水冲洗一次，3 ~ 4 天后待 80% 的种子出芽时即可播种。



#### ●新郑市 186\*\*\*\*6314 问：香菜在什么条件下容易抽薹？

答：香菜春播正值日照由短变长，生长前期温度较低，有利于生殖生长，花芽分化，抽薹开花；夏播因长日照易抽薹，地区间引种，短日照品种引到长日照地区种植，有利于生殖生长，会促进抽薹开花，并



且营养生长期缩短，产量低，质量差，当年采种比越冬采种的种子播种后抽薹早。

#### ●巩义市 138\*\*\*\*6141 问：黄瓜“参差不齐”啥原因？

答：施肥不当 施用了未经充分腐熟的鸡粪作为底肥，造成伤根。个别温室因为施用的鸡粪中含有火碱造成烧根。化肥施用量过大造成烧根。部分黄瓜在烧根以后，苗子长势不齐，差别很大。防治方法：施用充分腐熟的有机肥，并尽量早施，合理施肥，在黄瓜生长期内，适时冲施一些生物菌肥，如健之宝、禾珍牌系列有机肥等。

地面不平整 浇水时温室内地势低洼不平，使植株水分供应不均衡，地势高则水分少，地势低则水分多，加之很多菜农在浇水时还会冲施部分肥料，这加重了植株长势不齐的程度。防治方法：地面整平，并结合小水勤浇，避免有的苗浇到，有的苗浇不到。同时





应防止大棚前积水过多，以免造成根系缺乏氧气产生沤根而造成长势不齐。

根结线虫危害 有的棚室内有根结线虫危害，由于棚室内根结线虫危害程度不一，有的地方严重，有的地方较轻，这也会使黄瓜植株长势不齐。防治方法：可以用 1.8% 阿维菌素 2000 ~ 3000 倍液进行灌根，每株灌 200 毫升药液。

定植时苗子大小不一此种情况发生较少，因为菜农朋友在育苗时都会多育出一部分备用，但是在苗期遇到严重病害流行的时候，备用的苗子也可能不够用，但是又不能不栽，就会借苗定植，这就造成黄瓜长势不齐。防治方法：定植时选苗要均匀，对长势不齐的可以喷施丰收一号 800 倍液进行控制，促使生长均匀一致。

### ●荥阳市 138\*\*\*\*1492 问：夏季鱼病怎么防治？

答：1、鱼苗下池前每亩用 100 千克生石灰彻底清池，消灭病原体，生石灰消毒后一般经过 7 天后即可投放苗种。

2、高温季节的鱼病防治应以调控水质和改良底质为主，尽量避免使用毒性较大的化学药物，用药宜选用针对病症的环保型成品药为主。特别是要坚持在

6 月 ~ 9 月使用底质改良剂或光和细菌、净水复合菌等微生态制剂调控鱼塘环境。



3、定期在配合饵料中添加免疫增强剂或中草药制剂，提高养殖塘鱼的自身免疫能力，有效预防疾病的发生和流行。

### ●荥阳市 138\*\*\*\*1649 问：夏季怎样管理池塘？

答：池塘勤清整：一般池塘饲养 1 年至 2 年就要清整一次，清除底泥 10 厘米 ~ 20 厘米。在清除残渣淤泥的同时，每亩用 75 公斤生石灰消毒，彻底消灭有害病菌。

鱼种消毒：鱼种放养时要坚持药物浸洗消毒。一般用 4% 至 5% 的食盐水浸洗 5 至 10 分钟，水温在 10 ~ 20℃。

放养合理：应该做到：同一池塘，鱼的品种和规格要多。一般吃食鱼占总放养量的 60%，肥水鱼占 40%。采用精养的、有增氧机的应适当密放，否则要稀疏放苗。一般每亩水面，投放 800 尾 ~ 1000 尾。

浮头防范：盛夏闷热雷雨天气，鱼类容易浮头泛塘。要加强夜晚巡塘。一旦发现异常现象，应该马上采取增氧防范措施。

