

新型城镇化要创新发展思路

所谓新型城镇化，就是要总结过去多年来我国推进城镇化的经验教训，立足新的国际国内形势和环境，对于我国城镇化战略进行继承、调整和优化，促进我国城镇化持续、健康、稳定和高效推进。

新型城镇化是一项战略性系统工程，需要长时期、各方面共同努力。推进新型城镇化，切忌盲目求快，一哄而上，需要统筹规划，稳步推进，分阶段制定采取切实可行的对策措施。

首先树立科学的发展理念。要实行最严格的土地和水资源管理制度，大力倡导集约、绿色、循环、低碳等先进模式和技术，促进资源节约和环境友好，保障城镇化进程的可持续性；加强信息网络技术推广应用，着力加快“三网融合”、云计算、物联网等重大技术突破，促进知识经济和技术经济跨越式发展，促进城镇化实现成本下降、效率提高、综合效益改善等多重目标兼顾并重。

其次明确生产、生活、生态功能分工和空间布局。要促进生产功能配套、完善和高效，引导生产要素空间集中集聚，发挥生产领域的经济效益；促进生态功能平衡、稳定和可持续，保障生态系统不同类型单元规模和边界，发挥生态领域的环境效益。

再次营造有利于创业、创新、创造的环境，促进创新技术大规模推广应用和产业化，增强产业和城市的核心竞争力，夯实实体经济对于推进城镇化的坚实基础。

最后实行精细化、人性化和国际化管理模式。更加注重以人为本，应对未来城镇化进程衍生出来的更多人性化需求。

郑州农业

Zheng Zhou Agriculture

出版日期：每月5日

名誉顾问：吴天君 马懿
顾问：王璋
编委主任：朱是西
编委副主任：杨东方 文广轩
编委成员：楚万青 李新有 秦土旺 董锐
马占军 刘同德 吴蒙 宋俊英
张玉成 张予红 曹东坡 杨东宽
时庆华 陈庆 荣姣凤 张晋科
刘颖 王从亭 栗进朝 杨万友
李书立 马书跃 张晓影 符建伟
王朝伦 宋东甫 吕红伟 纪灿离
陈阳 吴营昌 杨占朝 陈俊伟
牛河钧 朱德坤

主编：陈阳
副主编：樊会丽 王柯 范知 许刚
责任编辑：张珑
编辑：付晓 张品 曹丽萍 郑慧茹
白雅利 符超强
美术编辑：王超

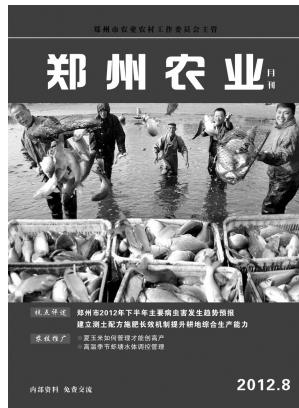
主管单位：郑州市农业农村工作委员会
主办单位：郑州市农业信息中心
负责人：陈阳
地址：郑州市淮河西路56号
邮政编码：450006
电话：0371-67170759
电子邮件：zszsnwxx@163.com

本刊网站：<http://www.sdnw.gov.cn>
投稿邮箱：zszsnwxx@163.com
图文传真：0371-67170328

出版：郑州市农业信息中心
印刷：河南蓉泰印刷有限公司
地址：郑州市二七区长江路128号附1号
联系电话：0371-66930069
监督电话：0371-69095835
发送范围：系统内部
准印证号：[审郑州连]00013号
印数：2000册

声明

凡本刊作者，文责自负。对于侵犯他人版权或其他权益的文字、图片稿件，本刊概不承担任何连带责任。



目 录

2012年第8期

卷首语

- ◆ 新型城镇化要创新发展思路 P1

特 稿

- ◆ 2012年全市农业畜牧工作暨农业产业化重点项目
重点工作推进会 P4

视点评述

- ◆ 强化农产品品牌建设推动现代农业发展
马庆凤 杨伟宁 周艳丽 陈刘强 P31

政策法规

- ◆ 新行标《控释肥料》7月1日正式实施 P34

农技推广

- ◆ 石榴树秋季管理技术 P36
◆ “秋老虎”天气鱼虾养殖预防措施应加强 P36
◆ 玉米苗期病虫害的防治与管理 郑卫红 P37
◆ 苹果树施肥技术要点 P39
◆ 鱼塘注水增氧应注意的问题 P40
◆ 秋季防治菊花“三病” P41
◆ 蝴蝶兰大苗夏季管理 P42

本期封面:

郑州黄河鲤鱼喜获丰收

简 讯

- ◆ 郑州市农林科学研究所举办第六届葡萄新品种观摩鉴评会 P44
- ◆ 郑州市 2012 年度农村劳动力培训阳光工程项目正式启动 P44
- ◆ 郑州市设施农业建设进展情况 P45
- ◆ 郑州市农产品质量检测流通中心开展“您买菜，我检测”公益活动 P45

动 态

- ◆ 郑州市农委荣获 2011 年度政府信息公开工作先进单位称号 P46
- ◆ 登封芥菜喜获农业部农产品地理标志登记保护 P46
- ◆ 新郑市白象精炖大骨面荣获“全球食品工业奖” P46

专 题

- ◆ 农产品质量安全——生活小常识 P47

12316 热线

- ◆ 12316 热点汇总 P53

休闲一刻

- ◆ 你也在井里吗 P57
- ◆ 立秋的来历 P58
- ◆ 禅师的道理 P59
- ◆ 关于桂花的传说 P60



2012 年郑州市农业畜牧业工作暨
农业产业化推进会



市种子管理站召开郑州市
小麦种子基地建设工作会



市农产品质量检测流通中心举办 2012 年
不合格农产品集中销毁活动

2012 年全市农业畜牧工作暨 农业产业化重点项目重点工作推进会

编者按：八月，艳阳高照，风送荷香。八月二十八日，郑州市农业畜牧业暨农业产业化项目推进会在中牟召开。副市长朱是西，市发改委、市财政局、市农委、市畜牧局及各县（市、区）相关负责人，部分农业企业的代表参加了会议。与会人员来到郑州绿源山水生态农业开发有限公司、河南中荷奶业科技发展有限公司、中牟·国家农业公园等企业进行观摩调研，对上半年农业、畜牧业工作进行了总结交流。会议细化部署了下半年农业、畜牧业工作和农业产业化重点项目建设，提出了构建农业发展九大支持体系，坚定不移地推进新型农业现代化，夯实“三化”协调发展之基的目标任务。为了更好地学习贯彻这次会议精神，我们把会议有关材料编辑为特稿，在本期推出。

胸怀全局 手抓重点 努力加快农业产业化进程

—— 郑州市副市长朱是西在 2012 年全市农业畜牧工作 暨农业产业化重点项目重点工作推进会上的讲话

同志们：

今天，我们利用一天的时间召开全市农业畜牧工作暨农业产业化项目推进大会，总结今年以来的农业和畜牧业工作，分析当前农业、畜牧业发展形势，加快落实年初市委、市政府确定的关于农业农村工作总目标，细化部署下半年的任务，特别是农业产业化重点项目、重点工作。这次会议是农业项目的观摩会，也是一次经验交流会、总结会，更是一次确保完成全年任务的加压会、鼓劲会。

下面，就如何做好当前及今后的农业畜牧工作，我讲几点意见。

一、充分肯定上半年工作成效

今年以来，在市委、市政府的正确领导下，全市农业系统认真贯彻落实中央、省委、市委农村工作会议精神，坚持以新型城镇化为引领，以转变农业发展方式为主线，以项目建设为抓手，加快推进农业产业化进程，各项工作成效显著，为全面完成今年各项目标任务奠定了坚实基础。总的来讲，体现在以下几个方面。

一是工作思路更加明确。确定了全市农业农村工作按照“全国找坐标、中部求超越、河南挑大梁”的总定位，坚持“扶优扶

强“六型”龙头企业，加快农业产业化进程，助力新型城镇化建设”的主题，实施“粮食安全生产和主食产业化、扶优扶强“六型”农业龙头企业、农业龙头企业招商引资、现代农业产业化、农业科技进步、农民培训就业创业、生态水系提升、农村发展环境优化提升”“八大工程”，构建“组织领导、督查落实、奖惩激励、社会支持”“四大体系”，打造“六大中心”，使得全市农业农村工作的方向更加明确、重点更加突出。

二是工作机制更加健全。成立了全市农业农村工作领导小组，确定了领导小组月例会制度；建立了农业产业化项目推进例会制度，都很有成效。

三是工作成效更加显著。上半年，我市夏粮生产再获丰收，总产达 80.7 万吨，比上年增长 1.0%，夏粮生产实现连续十年增产；农业产业化扶持资金增加到 9300 万元；全市加工型龙头企业实现销售收入 235 亿元，同比增长 14.6%。“136”工程稳步推进，今天上午我们现场观摩的中牟县北部旅游观光农业综合示范区先导区已入驻企业 12 家，现代农业示范区建设形象初步显现。荥阳、新郑、登封、新密等县市区也进一步理出了思路，明确了重点，加大了招商，形成了一套推进体系，保持了良好的发展趋势、发展气势和发展态势，一批重大农业产业化项目正在加快推进，新型农业现代化的大幕已经拉开。全市“两级三层”农产品质量安全检验检测体系进一步完善，在一季度农业部组织的对全国 189 个大中城市农产品质量安全监测第一次例行监测中，我市蔬菜、水果、食用菌、水产品监测合格率 100%，居全国第一。全市农业科研成果丰硕，共获得科技成果奖 5 项，鉴定农作物新品种 1 个，选

育蔬菜新品系 6 个，引进蔬菜优良品种 110 多个；农业机械化进程不断加快，三夏期间，全市共投入各种农业机械 25 万台(套)，小麦机收率达 97%，玉米机播率 83%，秸秆机械化处置率达到 97.3%。畜牧业生产持续稳定增长，势头良好。

四是工作作风更加务实。农业系统广大干部职工精神面貌好、工作干劲足。从领导班子、到中层、到普通干部，从谋划思路、到制定措施、到落实保障，都充分说明绝大部分同志都在钻研工作、创造性的开展工作，都在攒着劲干事创业。

总的来说，上半年我市农业农村工作思路好、措施实、氛围浓，成绩值得肯定。在此，我代表市政府向辛勤工作在农业战线的广大干部职工表示衷心的感谢！向为全市农业产业化建设做出突出贡献的广大企业家和农民朋友们致以崇高的敬意！

二、当前农业发展面临的形势

从有利因素看：一是有政策。除了国家、省连续制定出台一系列强农惠农政策，不断加大农业投入外，今年，市里专门出台了《关于扶持农业龙头企业做大做强、加快农业产业化经营、助推新型城镇化建设的意见》、《加快都市型现代农业发展意见》等文件，这都是我们加快农业发展的有利依据。二是有机遇。当前，全市上下正在加快推进新型城镇化建设，这对改变农业生产方式和农民生活方式将产生强大的推动力量。同时，全省上下都在加快探索实践“两不三新”三化协调发展路子，这对于巩固农业基础地位，发挥农业的生产、生态、生活等综合功能，都是很难得的历史性机遇。三是有潜力。经过多年发展，我市的粮食总产量、农业企业数量、农业产业集群规模以及农村

基础设施和社会事业，都取得了长足进步；禽蛋、牛奶等产量均居中部六省省会第一；速冻食品占全国的半壁江山。只要我们发挥好现有优势，按照既定目标抓好落实，完全可以再上一个大的台阶。四是有氛围。除了各级党委、政府、社会各界对“三农”的关注度持续升温以外，我市农口各部门班子、各级干部都表现出了强烈的干事创业热情，这是我们推进农业产业化工作的重要力量。尤其是我们今天上午实地观摩了几个项目后，有些县(市、区)的领导同志都感觉到厚重的责任感、紧迫感、使命感，初步达到了这次会议的目的。

从不利因素看：一是农业项目推动较慢，保障项目的生产要素还存在诸多问题，比如土地问题、规划问题、资金问题等等，农业产业化项目建设服务体系还没有真正建立起来。二是郑州农业可看的不多，距离“好吃、好看、好玩、好价、好销”的“五好农业”目标还有很大差距。“好吃”就是我们的农产品要有创新，要有质量保障；“好看”是要体现出休闲观光的要求，目前我们还是有差距的，不成规模、不成气候、没有特点、亮点；基础设施建设还比较滞后，观看项目的道路两侧景观还比较差。江西婺源的广告词就是全国最美丽的乡村，油菜花很上规模。因此，你有我新，你无我有，才能不断的发展壮大。“好玩”就是利用农业的生态功能、生产功能、生活功能发展农业旅游，这是一种发展趋势。“好价”就是要发展精致农业、高效农业。“好销”就是要有很好的销路。目前，离“五好农业”的目标还有较大的差距，农业资源还没有得到有效的整合，综合效益还没有发挥出来。三是设施农业不多，产业化程度低，抗风险能力弱。四是“三农”工作的信息体系

建设滞后，“三农”信息不对称的现象还比较普遍。五是农业发展规划还需要进一步提升和完善。六是农业招商引资的意识还不够强、力度还不够大、成效还不够显著。七是落实工作的方法还不够多，合力还没有真正的形成，速度还不够快。这些现象要引起我们的高度重视，这些问题要认真加以解决。

三、坚定不移地推进新型农业现代化，夯实“三化”协调发展之基

今年，农业农村工作的主题就是坚持“扶优扶强‘六型’龙头企业，加快农业产业化进程，助力新型城镇化建设”。下半年，就是按照既定的思路 and 措施抓好落实，抓的好的，要进一步加强，没抓好的，要迎头赶上。

一要把握好重点难点。推进新型农业现代化，关键要把握好“两不三新”的路子，做到不以牺牲粮食和农业、生态和环境为代价。实质上，这是在进一步强调农业的基础性地位。要推进好既定的各项工作措施，包括市委农村工作会上部署的“八大工程”以及“136工程”、“千万吨奶业工程”等，特别是农业项目一定要高度重视、全力推进。要解决好工作推进中的各种问题，从大的方面讲，包括土地问题、资金问题、规划问题以及思想意识问题；从小的方面讲，包括农业企业规模小、农业生产水平不高、产业链条短等现实问题。这些问题不解决好，再好的思路、再好的措施都难以变成现实。

二要突出转变“两种方式”。就是农业生产方式和农民生活方式。因为现在我们推进新型农业现代化过程中面临的各种问题，归根结底就是几千年来“面朝黄土背朝天”的传统农业生产方式和农民生活形态，换句话说，就是必须通过新型农业现代化的推进

来转变农业生产方式和农民生活方式。

一方面，要推进新型农业现代化，转变农业生产方式。当前，农业生产方式的最直观表现是以农户为基础单位独立进行的“土里刨食”，这种由单个的农户进行生产并直接面向市场销售的生产方式，不仅规模小、效率低，更难以规避自然风险和市场风险。必须要逐步改变这种弱质低效的生产方式。农业经营方式方面，要由一家一户的分散经营向专业的适度规模经营转变。要培育农民合作组织，把分散的农户组织起来，促使农民由过去的粗放、松散的作业方式向工业化作业方式转变，发展壮大高效设施农业产业群，解决一家一户做不了、做不好的问题。农业发展链条方面，要由只注重农业在一产领域发展向促进农业的一二三产协调发展转变。要做强一产，大力发展现代高效农业，培育壮大优势特色产业，提高土地单位面积产出效益；要依托二产，发展农产品精深加工，推进农业产业化经营水平，提高农产品附加值；要做活三产，构建农产品市场营销体系，突破农产品流通，积极发展农业服务业和农业旅游业。农业功能方面，要由以农产品生产为主向生产、生活、生态功能并重转变。加快发展都市农业、休闲观光农业、生态旅游农业，充分发挥农业生产、生活、生态功能，拓展农业发展空间。我们发展都市现代农业就是要按照富裕城市、富裕农民、优化生态、繁荣经济的原则，发挥农业生产、生活、生态功能，把我们农业发展成为一二三产联动发展的综合性产业。

另一方面，要推进新型农业现代化，转变农民生活方式。人是生产力中的最活跃的因素。归根结底，推进新型农业现代化必须依靠提升农村劳动力的整体素质，着力培养有文化、懂技术、会经营的新型农民。一是

集中的、城市化的居住方式。结合新型农村社区建设，改变农民一户一宅、单家独院的居住形态，并协调做好基础设施与公共服务设施建设，从而节约集约利用土地，高效利用各项基础设施。正在推进的新型城镇化是当前引领经济社会发展的一个动力源，是农业产业化、农民职业化、农村市区化，打破城乡二元结构、消除城乡差异的城镇化，不是简单的传统意义上的城镇化。同时，新型城镇化是改变传统的“面朝黄土背朝天”的生产方式，促使农民的效益提升，促进农业文明发展的一种方式。新型城镇化和新型农业现代化是密不可分的，新型农业现代化是以提质增效为前提，以绿色生态安全，以集约化、产业化、规模化、高效化为主要标志，基础设施、机械装备、服务体系、科学技术和农民为重要支撑的农业现代化。新型农业现代化最核心的问题就是要转变农业生产方式，转变农民的生活方式，通过这两个转变助推新型城镇化。二是专业化、技术化的就业方式。要通过教育培训，逐渐把农民转化为农业产业工人或转移到二三产业就业。三是更加积极且具针对性的学习方式。要引导农民着眼于自身发展需要，自觉主动学习涉农政策、就业知识、种植养殖知识以及科普知识等，以提高农民就业技能，促进农民就业。四是更加文明健康的行为习惯。帮助农民主动改变传统的消费、维权、交往、饮食、休闲等日常生活行为，促进农民变市民后生活各方面的进一步融入。五是农民心理角色的自我认同感。农村城市化不是简单的农民进城，关键是农民心理角色的调适和认同。这一方面需要通过生产生活方式的转变，使农民不断的潜移默化，另一方面需要配套完善农民养老、医疗、教育等政策体系，统筹推进城乡综合配套改革，逐步实

现公共服务均等化，让农民逐渐在内心深处认同自己的城市居民角色。

因此，现代农业不仅承担着保障粮食安全和食品安全，促进农业增效、农民增收的任务，而且担负着提升农业竞争力和可持续发展能力，促进“三化”协调发展的重要使命。只有坚定不移地推动新型农业现代化，促进农业生产方式工业化和农民生活方式城镇化的转变，才能夯实新型工业化和新型城镇化的根基，加快形成“三化”协调、城乡协调的城乡经济社会一体化发展格局。大家一定要认识到“两种方式”转变的重要意义，做到胸中有全局、手中有重点、推进有举措、成效有保障，不能就农业认识农业，就农村认识农村。

三要积极构建农业发展支持体系。农业是弱质产业、弱势产业，但又是基础产业。粮食安全不仅是一个经济问题，更是社会问题、政治问题。推进新型农业现代化不是一个单项的工作，也不是一朝一夕的事，有些工作是我们现在就可以推进的，有些是长期的工作，但我们可以从现在着手考虑，一步一步推进，不能有丝毫的松懈。

一是建立完善农业规划引领体系。一方面，要围绕“全国找坐标、中部求超越、河南挑大梁”的定位和“好吃、好看、好玩、好销、好价”的目标，与中原经济区建设纲要、郑州都市区建设规划以及城乡建设规划、土地利用规划等专业规划相衔接，编制完善全市的都市型现代农业发展规划、休闲观光农业发展规划和农业产业化发展规划，指导各种生产要素的优化组合和区域化布局、专业化生产、规模化建设、系列化加工、社会化服务、企业化管理，组建市场牵龙头、龙头带基地、基地连农户的农业产业化经营模式。另一方面，各县市区、管委会

也要针对实际情况，因地制宜地制定好本地的规划，发挥好比较优势和产业特色，努力从规划源头提升农业竞争力。

二是建立完善农业政策支持体系。在全面落实好中央、省、市政策的基础上，各县市区、管委会要结合实际制定好本辖区的配套扶持政策，特别要注重资金、土地、规划、人才等方面的政策倾斜。在财政政策方面，要不断加大财政资金支农惠农的力度，确保财政每年对农业投资的增长幅度高于同级财政经常性收入的增长幅度。同时，要探索建立完善包括财政投资、农业生产经营组织和劳动者投资、信贷投资、社会投资和利用外资等在内的多元化农业投资体系。在土地政策方面，应保证农业项目用地指标，并按照依法、自愿、有偿原则，积极探索土地股份合作、土地流转等模式，引导土地承包经营权流转，盘活农村资源。在人才政策方面，要在培养新型农民的基础上，营造好农业人才的学习、工作和生活环境，逐步培养引进懂经营、会管理的农业龙头企业及农业专家队伍。同时要有水、电、气等生产要素的保障政策，中牟县做得很好，一年财政拿出了至少1个亿的资金投入到农业，这些支持是硬的，这种支持力度确实值得肯定。

三是建立完善农业项目推进体系。农业产业化的价值主要在于农业产业化链条延伸的价值，龙头企业和项目就是它的火车头。我们必须坚持把“扶优扶强种植型、养殖型、加工型、流通型、农机型、休闲观光型‘六型’农业产业化龙头企业”作为推进新型农业现代化的重中之重。第一，要扶持现有农业龙头企业做大做强。在通过扶持政策大力扶优扶强的同时，完善落实农业龙头企业项目推进例会制度，积极帮助企业解决土地、手续办理等问题，帮助企业壮大发展规

模。各县市区要建立农业产业化龙头企业例会制度，根据实际情况及时召开。今天把龙头企业企业家请过来，专门安排在前排就坐，不要看这是一种形式，更重要的是一种理念。企业家为政府创造税收，为社会创造财富，为人民群众创造就业岗位。我们任何时候都不要忘记企业家。一个地方有没有企业、企业家，这个地方谈何发展；没有税收政府机关如何运转；没有企业创造的社会财富，没有财富的积累社会如何进步；没有企业创造的就业岗位老百姓如何就业，怎么改善民生。我们一定要把扶持龙头企业做大做强，帮助企业解决问题。第二，要高度重视农业招商选商。要结合当前我市农业优势产业和农业产业集群培育方向，围绕“品牌效应、集聚效应、规模效应和辐射效应”这“四大效应”，制定配套的选商引资优惠政策和奖励措施，注重项目的深度包装和策划，重点招大商、名商、优商、强商，以此延长产业链条，提高农业效益。第三，要整合既有资源，建设发展农业产业集群，打造“六大中心”。借助现有的产业园区、农业龙头企业，利用郑州的区位、资源等优势，坚持招大引强，努力打造全国现代农产品物流交易中心、全国农产品精深加工中心、全国现代农业博览中心、全国农业产业总部经济中心、全国农业科技研发中心、全国观光休闲农业体验旅游中心，进一步提高农业的带动能力和综合效益。在做规划、摆布项目的时候要考虑六大中心的建设，“形散而神聚的”，通过各个项目的打造集聚起来，来支撑六大中心。

四是建立完善农业企业家培养体系。有计划地选派农业企业经营者到国内外先进地区及科研院校进行考察学习，以强化企业的国际视野、质量安全意识、市场品牌竞

争意识和现代企业经营管理意识，提升企业管理水平，不断发展壮大农业龙头企业，走出国门、走向世界。制定实施农业企业人才引进计划，注重引进高端农业技术人才，并从工作条件、薪酬待遇等方面给予政策支持，逐步造就一支具有战略眼光，懂经营、会管理的农业龙头企业企业家及农业专家队伍。各县市区、管委会要把农业企业家队伍建设，列入重要议事日程，采取得力措施，加强对农业企业家的培训、培养、优化农业企业家的成长环境，促使他们在农业产业化建设中有作为，在社会事业发展中有地位。

五是建立完善农业科技创新体系。要加强重点实验室和工程技术研究中心等科研创新平台建设，提高科技成果转化能力。管好用好种业发展专项资金，支持种子生产基地、试验示范、质量鉴定和种子储备。加快建立以企业为主体的商业化育种机制；支持大型企业进入种业，加快培育“育繁推一体化”种子企业集群。同时，加强村级农民技术员队伍建设。

六是建立完善农业品牌营销体系。品牌，对于一种商品和企业而言是一种不可估量和不可复制的无形资产，要提升农业价值，必须加强品牌建设。一要引导支持龙头企业创建知名品牌，申报和推介驰名商标、名牌产品、原产地标记，帮助企业做好品牌营销和推广，特别是重点开发具有地理标识的品牌产品。二要注重引进品牌农业企业和品牌农产品。这些品牌一是产品的品牌，二是企业的品牌，三是地域的品牌。比如，要考虑把中牟的国家农业公园作为一个品牌来打造，还有惠济区要打造建设冰河新城、田园城区的品牌，慢享生活的品牌。三要引导企业联手经营、抱团取暖，组合“农产品大礼包”，增加品牌的合力，逐步提高我市农

产品的市场竞争力、占有率和消费者认知度。四要注重对品牌的保护和宣传，维护好品牌的价值和形象。

七是建立完善农业风险保障体系。我国不仅是农业大国，也是自然灾害较多的国家，而农业又是对不利气候、病虫害等自然灾害极其敏感的产业。应对农业风险问题是一项长期且艰巨的任务。农业保险是防范农业生产风险、化解农业灾害损失、创造良好农业生产环境的一项制度创新，也是创新财政支农方式、完善财政宏观调控措施的重要手段。目前，全球已有 40 多个国家推行农业保险。最近，市里已经考虑政企银保联姻推动的金融支持农业发展的体系，李主席专门带金融办和几家银行的同志到宁波、广州去考察，下一步要制定这方面的政策，支持农业企业的发展。

八是建立完善农业工作考核体系。要明确考核主体、考核内容和奖惩标准，特别是重点考核农业产业化招商引资情况、农业项目建设情况、农业项目用地单位面积产出率情况、带动农民转移就业情况、土地流转面积、农业机械化水平、科技对农业经济贡献率、农民收入增加幅度等内容，这些内容要进一步科学化。

九是建立完善务实高效的作风支撑体系。政治路线确定以后，干部是决定因素，再好的规划、再好的政策、再好的目标都是需要人去落实的，一定要强化宗旨意识，在现行法律政策框架下，多研究干成事的办法，少解释不能干、干不成的理由，按照“行动迅速、善抓落实、创新创效、廉政为民”的工作准则，牢固树立“企业至上、项目至上、农民利益至上”的理念。梳理、精简为农业企业办事的各种手续和流程，编印农业企业项目建设审批流程手册，为农业企

业提供廉洁、高效、低成本服务。成立农业产业化龙头企业协会，搭建企业家交流、壮大的平台；整合大中专院校、科研机构、行业协会等资源，为企业和企业家提供政策咨询、法律维权、市场开拓、创业辅导等各种服务，以此强化农业现代化成效，为新型城镇化、新型工业化和城乡一体化夯实基础，在以“市场化”化农民、以“工业化”化农业、以“城市化”化农村的路径中，实现农民职业化、农村城镇化、农业工业化和城乡一体化。

四、当前要抓好的重点工作

下半年，抓农业农村工作的关键词，一是项目，二是规划，三是落实。以项目促产业、以规划促引领、以落实促成效，我们要围绕目标抓落实，提高效能抓落实，推进项目抓落实，依据规划抓落实，保证成效抓落实。

一抓好新型农业现代化的规划。郑州市 1+2 规划 9 月底可以拿出来，要积极与县市区、管委会对接。各县市区、管委会要根据市委、市政府大的规划布局，结合本地实际，制定时间表，编制本地规划。

二要高质量筹备好 2012 年第四届农博会和首届农业产业化项目洽谈会。

三要抓好农业项目的推进和落实。经过几个月的反复沟通、酝酿，研究确定了 30 个扶优扶强农业产业化龙头企业、30 个农业产业化重大企业项目，近期要下发这个文件，市里面要重点抓。各县市区、管委会也要列出本县市区、管委会重点抓的、重点扶持的农业产业化龙头项目和农业产业化龙头企业。各县市区、管委会对农业产业化的项目一定要做好督导和服务工作，坚持项目带动，建立农业产业化项目推进例会制度，完

善为农业产业化项目服务的流程。这项工作由市农委牵头，市农委产业化办公室要认真研究。政府投资的农业项目要加快推进，确保按计划完成。项目的主体责任单位、农委、畜牧、发改、财政、税务等部门要积极对接，特别要积极帮助解决土地、规划、环评、资金等问题。

四要规划建设一批1~2万亩的规模设施农业示范区。同时，有条件的县市区都要着手考虑建设农业公园，市农委要着手研究农业公园的标准问题。这项工作由市农委牵头落实。

五要推进高标准粮食生产功能区建设，确保粮食稳定增长，提高粮食仓储、供给能力。2012年要达到20个粮食生产功能区，到2016年要建成20个总面积40万亩，全市粮食仓储达到300万吨，2022年建成高标准粮田100万亩。由市农委、市粮食局牵头。

六要加强农业基础设施建设，深化农村改革。特别是要在落实现有的土地政策基础上，按照依法、自愿、有偿的原则，引导土地承包的经营流转，以及探索土地流转模式，到2014年土地流转面积力争达到50万亩。

七要建设1到2万亩的蔬菜产业集聚区。现在毛庄蔬菜是有基础的，惠济区一定要着力打造，其他有条件的县市区也要考虑。

八要深入研究都市型发展的模式和先进业态，加快以路网为先导的基础设施建设。围绕种植、采摘、保险、分解、仓储、外运，上市全链条发展，创新体制机制，搭建发展平台，完善市场流程，提高综合效益。

由市农委牵头，各县市区配合。

九要完善中心城区的设施农业示范区、森林公园、生态景观、旅游区、农业旅游区的交通路网建设。由规划、交通部门承担，农委要积极协调。

十要选择性的提升办好农业的几个节会。农委、各个县市区要研究，比如中牟的西瓜节、荥阳的石榴节、二七的葡萄节等，要提升规格、办出规模、办出特色。

十一要尽快评选农业产业化十大龙头企业，编印龙头企业的风采录。由市农委、畜牧局负责，各县市区、管委会配合。

十二要抓好农产品、农副产品、畜牧产品的安全监管工作，确保农副产品、畜牧产品安全不出问题。市农委、畜牧局要牵头抓好落实，各县市区、管委会要高度重视。

十三要完善畜牧兽医执法体系建设。没有成立的县市区10月底要成立。

十四要加快推进农业技术推广区域中心站点。由市农委牵头落实。

同志们，今天这个会既是推进会，也是加压会，下半年的工作对于确保全年各项目标的完成至关重要，希望大家要进一步增强紧迫感、责任感、使命感，认清形势、扑下身子、忍辱负重、抓好落实，各县市区要对照年初目标，组织一次回头看，认真盘点，制定落实方案，确保全年目标的完成，以优异的成绩向“十八大”献礼。



再鼓干劲 狠抓落实 全面完成 2012 年农业工作目标任务

—— 郑州市农业农村工作委员会党委书记、主任文广轩 在全市农业畜牧业工作暨农业产业化项目推进会上的讲话

各位领导、同志们：

按照市委、市政府安排，今天我们在这里召开全市农业畜牧业工作暨农业产业化项目推进会。会议的主要任务是，全面总结今年上半年的农业畜牧业工作，研究部署下半年重点工作。下面，按照会议安排，我先对上半年全市农业工作进行简要通报。

一、上半年全市农业发展呈现良好态势

今年以来，在市委、市政府的正确领导下，全市农业系统认真贯彻落实中央、省委、市委农村工作会议精神，按照“三化”协调科学发展的要求，以转变农业发展方式为主线，以服务都市区建设为导向，强力推进农业产业化经营和都市型现代农业示范区建设，全市农业经济总体呈现实力增强、转型加快、发展提速的良好态势。上半年，全市农林牧渔业增加值 57.3 亿元，同比增长 3.6%，农民人均现金收入 8378 元，同比增长 18.8%；夏粮总产达到 80.7 万吨，比上年增长 1.0%，夏粮生产实现连续十年增产。

（一）农业龙头企业发展迅猛。今年以来，市委、市政府高度重视农业产业化工作，出台了《关于扶持农业龙头企业做大做强加快农业产业化经营 助推新型城镇化建设的意见》，农业产业化扶持资金增加到 9300 万元。截止目前，全市市级以上龙头企业达 362 家，其中国家级 13 家，省级 50 家，数量在全省排名居首；上半年，全市新建农民

专业合作社 76 个，合作社总数已达 1476 个。125 家加工型龙头企业实现销售收入 235 亿元，比上年同期增长 14.6%。在省农业厅举办的省级以上农业产业化龙头企业十强评比中，我市的正龙、三全、思念、雏鹰、花花牛、好想你等 10 家龙头企业榜上有名，分别入选面及面制品行业、畜禽养殖行业、油脂行业、乳制品和果蔬行业十强，入选企业数占全省总数的近五分之一。

（二）都市型现代农业示范区建设“136”工程稳步推进。建设都市型现代农业示范区“136”工程是优化农业产业布局、引领现代农业发展的一项创新性工作，也是未来一段时期我市农业领域的一项重点工作。今年以来，按照市委农村工作会议部署，市农委迅速行动，成立了“136 工程”建设推进办公室，专项负责我市都市型现代农业示范区项目申报、综合协调、考核评价等工作；同时抓紧制定政策，积极落实项目，联合市财政局制定了《郑州市现代农业综合示范区建设项目专项补助资金使用管理办法》等文件，建立了“136”工程项目库，共储备“136”工程建设项目 150 个，涉及粮食、蔬菜、花卉、水产、畜牧、休闲观光、特色种植等 7 大产业，涵盖全市 12 个县（市、区），覆盖所有涉农乡镇，总覆盖面积近 100 万亩。目前，全市已启动 3 个现代农业综合示范区建设项目，计划总投资 68.27 亿元，其中：中牟北部旅游观光农业综合示范区规

划总面积 8.58 万亩，计划总投资 31.29 亿元，2012 年计划投资 8.38 亿元，目前已入驻企业 12 家，各项工程建设热火朝天，现代农业示范区建设形象初步显现。

(三) 农业重点项目建设进展顺利。今年，我市加大设施农业建设、新菜田开发、中低产田改造等重点项目建设力度，着力抓好“菜篮子”生产基地建设，积极开展蔬菜标准园和集约化育苗点创建活动，加快水产健康养殖基地建设，进一步提高了“菜篮子”产品的供给保障能力。上半年，共确定设施农业、蔬菜标准园和集约化育苗点建设项目 120 个，计划新增设施生产面积 9524.49 亩，目前已开工建设 2237 亩；新开挖鱼塘 6600 亩，完成全年目标任务的 132%；20 万亩中低产田改造项目和 6 万亩新菜田开发项目正在抓紧实施。上半年全市蔬菜产量达到 155 万吨，与去年基本持平；水产品产量达 6.7 万吨，同比增长 6.3%。

(四) 农产品质量安全得到有效保障。今年以来，我市继续把农产品质量安全工作做为“民心工程”、“德政之举”，采取强有力的措施确保农产品质量安全。全市“两级三层”农产品质量安全检验检测体系进一步完善，覆盖到全市 14 家批发市场、87 家农贸市场、76 家大中型超市、23 个早市、800 多家门店。实施乡(镇)农产品质量监测站全覆盖工程，22 个乡镇(街道办事处)农产品质量监测站已建成 13 个；农产品质量安全追溯体系建设已制定实施方案，进入专家评审阶段。进一步加强农产品生产基地和批发市场抽查监测力度，1~6 月，全市抽检蔬菜、水果、水产品共计 71.17 万批次，合格率达到 99.6% 以上，保障了全市居民餐桌安全。在一季度农业部组织的对全国 189 个大中城市农产品质量安全监测第一次例行监测中，我市蔬菜、水果、食用菌、水产品监测

合格率 100%，居全国第一名。

(五) 农业科技装备水平进一步提升。今年以来，我市抓住全国农业科技促进年这一契机，加大投入力度，完善体制机制，全力加强农业科技创新和技术推广能力建设，提升农业科技对农业农村经济发展的支撑能力。上半年共获得科技成果奖 5 项，鉴定农作物新品种 1 个，选育蔬菜新品系 6 个，引进蔬菜优良品种 110 多个；进一步加快农业技术推广区域中心站建设，第三批 15 个区域中心站建设项目选址已经到位，基层农业技术推广体系进一步完善；农业机械化进程不断加快，三夏期间，全市共投入各种农业机械 25 万台(套)，小麦机收率达 97%；玉米机播率达 83%，秸秆机械化处置率达到 97.3%。“12316 三农热线”服务三农作用凸显，共接听咨询电话 7300 多个，发送信息 180 多万条，接收短信 6 万人次。

另外，今年我市认真谋划郑州农业发展思路、功能定位和发展重点，组织编制了 8 个产业规划和 17 个专项规划。目前，这些规划都已完成了初稿，正在组织全国知名农业专家进行总体策划论证。农业招商引资力度进一步加强，举办了赴台湾都市型现代农业考察交流暨郑州现代农业招商推介活动，共签约郑台农业合作项目 4 个，签约额 30.27 亿元。

回顾半年来的各项工作，无论在措施上还是力度上，都呈现出良好发展势头。但也应看到，当前我们工作中还存在一些不足，比如农业龙头企业实力仍有待提升、产业化集群效应不高、企业科技创新能力较弱，设施农业和农业综合开发工作进展缓慢，县(市、区)“136”工程建设发展还不均衡，部分县(市、区)重视程度不够，缺乏整体示范区发展规划等等，这些问题需要我们在今后的工作中进一步改善和提高。

二、扎实推进下半年重点工作

当前，时间已经过半，要完成全年目标任务，时间紧，任务重。全市农业农村工作要按照年初确定的工作思路、工作重点和目标要求，进一步突出重点，明确责任，强化措施，真抓实干，确保圆满完成全年各项目标任务。当前要突出抓好以下几个方面工作：

（一）切实抓好秋季农业生产管理。今年我市夏粮生产再获丰收，夺取全年粮食丰收关键在秋粮。目前，我市秋粮生产整体进展顺利，全市秋作物播种面积402万亩，比上年增加1.5%。我们要切实增强抓好秋季农业生产的紧迫感和责任感，抓好关键技术措施落实，积极组织种植、园艺、农技、植保、土肥等有关专家，搞好秋季农业生产的指导服务，切实做好秋粮生产、秋季农机联合作业等工作，力争夺取全年粮食丰收。

（二）加快农业产业化集群建设步伐。农业产业化集群建设，是加快推进我市新型农业现代化、促进农业增效农民增收、实现农村经济又好又快发展的着力点和支撑点。要围绕农业产业化集群发展，强化规划编制、优化集群布局、找准主攻方向、完善配套服务，全力以赴把这项工作抓好、抓实。一要做好龙头企业认定和运行监测工作。按照《郑州市农业产业化经营重点龙头企业认定和运行监测管理办法》，积极开展第十批龙头企业认定和第二批、四、六、八批龙头企业的监测考核工作，培育一批新的农业产业化龙头企业，为产业集群发展储备后续新生力量。二要大力发展农产品精深加工产业。以三全、思念、白象、金苑、博大、兴泰等龙头企业为依托，进一步做大做强面粉加工业和速冻食品业，并增加鲜食馒头、面条等主食生产线，抢占市场，打造品牌，加快推进主

食工业化，提高产品科技含量和附加值，增强市场竞争力。三要积极培育农业产业化集群。要按照“创新、提升、优化、拓展”的思路，着力推进产业链建设，实行生产、加工、销售有机结合，重点抓好好想你枣制品、河南雏鹰畜牧养殖、郑州思念速冻食品、河南省正龙食品和河南聚丰饲料5个产业化集群培育工作。

（三）加快推进“136”工程建设。要围绕把都市型现代农业示范区建设成为农业现代化生产的样板区、农业主导产业集聚的功能区、农业先进科技成果和现代农业装备应用的展示区、农业功能拓展的先导区这样一个目标，进一步加强组织领导，完善扶持政策，形成推进合力，强化督查考核，加快推进“136”工程。一要加强编制示范区建设规划。各县市区都要抓紧编制示范区建设规划，确立主导产业、体现规模经营、注重一二三产业衔接，要坚持一次规划、分区实施、逐年建设、滚动发展。年底前要全部完成规划编制工作。二要加强培育示范区建设主体。以示范区为平台，加强对外宣传和推介，大力引进产业化龙头企业、工商资本投资现代农业园区建设；要以产业为依托，抓好农民专业合作社的培育，增强合作社的综合实力；积极引导种养大户参与示范区建设，推进经营大户向企业转变，培育和扶持一批经营理念先进、实力雄厚的现代农业示范区经营主体。三要着力提高示范区科技支撑水平。高度重视示范区内先进农业科技、高新农业品种、先进设施装备的引进、示范和推广，发挥其农业科技“孵化器”、“转化区”、“展示区”功能，真正把科技进步作为农业转型升级的主抓手。四要加强示范区服务体系建设。各地要从实际出发，加快构建体系健全，覆盖全程，运行高效，政府性公共服务与社会化专业服务相结合的服务体

系，积极开拓农产品销售市场，努力提高示范区生产经营水平和科技服务水平。五要创新示范区管理机制。今后建设的都市型现代农业示范区，属于政府主导型的，必须组建园区管委会，相关部门要主动参与；属于社会主体创建的，有关县市区农委也要成立相应的工作指导机构，切实做好示范区建设和发展的服务管理工作。

(四) 切实抓好“菜篮子”工程。“菜篮子”工程建设事关富民惠民和社会稳定，要切实抓好蔬菜、水产品等“菜篮子”产品生产，建好菜园子，丰富菜篮子。一要加强生产能力建设。要重点抓好100个设施农业项目、10个蔬菜标准园、10个集约化育苗点和水产健康养殖基地建设，提高菜篮子供给保障能力。大力发展设施农业，改善生产条件，提高菜篮子产品生产抵御自然灾害的能力。要建立设施农业项目建设进度周报月报制度，及时掌握项目单位的建设进度，确保今年设施农业建设任务的全面完成。要加强水、电、路、渠等基础设施建设，确保年底前完成6万亩新菜田基础设施建设任务（其中水产2万亩）。二要强化农产品质量安全监管。加快推进农业标准化生产，大力发展无公害农产品、绿色食品和有机农产品，全面提高我市“菜篮子”产品质量。要在进一步完善“两级三层”农产品质量安全检测检验体系的基础上，加快推进农产品质量安全追溯体系项目建设，实现农产品质量安全全程监管。三要加大农业执法和监管力度。进一步加大执法和监督检查力度，加强对重点市场和重点环节农产品质量安全监管力度，严防重大农产品质量安全事故的发生。

(五) 大力发展休闲观光农业。要充分发挥农业的生产、生活、生态、景观功能，大力发展休闲观光农业，推进农业向三产延伸，进一步拓展农业功能，延长农业产业

链，扩大农民就业和增收渠道。下半年要高标准编制郑州市观光休闲农业发展规划，深度开发休闲农业和乡村旅游服务项目，大力发展现代农业观光游、特色乡村休闲游、自然生态领略游、农家度假体验游、民俗文化追忆游等多种模式，办好农业节会，打造省会休闲观光农业品牌。

(六) 加大招商引资力度。要把都市型现代农业示范区和农业产业化集群作为当前和今后一个时期我市农业招商引资的主载体进行推介，吸引一批国内外知名企业，直接投资或参股投资我市都市型现代农业示范区和产业集群建设。要结合我市农业资源优势、产业体系现状和发展需求，把农产品加工、休闲观光农业、蔬菜、食用菌、水果、花卉、水产等作为招商引资的重点领域，加快推动相关产业提档升级。要以国内行业前100强企业和农业产业化重点龙头企业为主，重点锁定一批符合我市实际、产业关联度高、扩张意愿强，而且在中部地区及河南尚未布点的行业领军企业。

(七) 精心组织筹备好第四届中国·郑州农业博览会。2012第四届中国·郑州农业博览会暨农业产业化项目洽谈会，定于11月11日~13日在郑州国际会展中心举办。各县市区要抓紧组织全面开展招展、招商工作，确保11月初完成农业产业化项目集中开工、现场展示销售、农业产业化项目洽谈会及招商引资重大项目签约仪式等会议的各项筹备工作。

同志们，做好今年的农业农村工作，任务艰巨，责任重大。我们要在市委、市政府的正确领导下，坚定信心，开拓创新，再鼓干劲，真抓实干，圆满完成今年农业农村经济发展的各项任务，为实现农业跨越发展，全力推进都市型现代农业建设作出新的贡献，以优异的成绩迎接党的十八大胜利召开！

突出重点 完善机制 努力开创全市畜牧工作新局面

——郑州市畜牧局党组书记、局长蔡仲友在全市农业畜牧业工作暨农业产业化项目推进会上的讲话

各位领导、同志们：

根据会议安排，下面，我就 2012 年上半年全市畜牧工作做报告如下：

一、上半年工作回顾

今年以来，全市畜牧工作在市委市政府的领导下，坚持以科学发展观为指导，着眼长远、立足当前、强化举措，重在落实，狠抓畜牧生产、动物疫病防控、畜产品质量安全、畜牧技术推广等各项工作落实，较好地完成了上半年各项工作任务。上半年，全市肉类总产量 11.2 万吨，同比上涨 1.8%，禽蛋 10.4 万吨，同比上涨 9%，牛奶 18.7 万吨，同比上涨 2%；全市生猪存栏 226.62 万头，同比上涨 8.3%，出栏生猪 131.28 万头，同比上涨 3.8%；家禽存栏 3510 万只，存栏量基本与去年同期持平，构成结构中蛋鸡存栏增加明显，同比增长 10%左右，达到 2554 万只。

（一）认真谋划，科学布局，强力推进标准化规模养殖。半年来，围绕增强肉蛋奶“菜篮子”的供给保障能力，我局坚持抢抓早、超前谋划的工作原则，结合全市畜牧工作实际，认真制定了畜牧业发展五年规划、三年打算和 2012 年工作重点，并将工作任务指标分解落实到各处室、各（县、区），对今年推进标准化规模养殖的工作思路、目标任务及措施都做出了具体详尽的安排。

2012 年计划完成新建标准化规模养殖场（小区）38 个，按照农业部“六化”标准，完成 200 个规模场（小区）标准化升级改造任务。截至目前，全市统计在册的规模养殖场（区）4183 个，规模养殖场 1439 个。今年上半年新建规模养殖场 27 个，其中生猪场 14 个，奶牛场 6 个，蛋鸡场 2 个，肉鸡场 3 个，肉牛场 2 个，剩余的养殖场（区）建设及标准化改造任务正在按照规划有条不紊地推进中。

（二）积极推进“千万吨奶业跨越工程”，全力抓好奶业发展。为深入贯彻落实河南省千万吨奶业跨越工程，强力推进全市标准化规模奶牛养殖场项目建设，实现我市奶业发展的新跨越。我局于 2 月 17 日召开了“世行贷款生态畜牧业项目推进暨培训工作会议”，围绕世行项目建设、招投标、报账等方面内容，对中牟、荥阳、新郑及惠济区主管领导、项目办及项目申请单位等 50 多人进行了培训，为规范项目管理，保障项目顺利实施奠定了基础。积极实施振兴奶业苜蓿发展行动，鼓励各县（市、区）大力发展苜蓿种植产业，研究制定了全市 2012 年苜蓿种植实施意见及产业发展目标，并组织我市 3000 亩以上优质苜蓿高产片区建设企业申报省局项目。目前，全市苜蓿种植面积达 2.2 万亩，预计年底可达 3 万亩，其中 3000 亩以上的大片连片草地种植有 7 家。6 月份，围绕实施奶牛单产提升行动，我们在做好宣

传发动工作的同时，又组织全市规模场（小区）75名技术人员参加国家奶牛“金钥匙”暨“河南省奶牛单产提升行动”技术培训会，较好地提高了技术人员的管理水平。

（三）积极落实畜牧业发展扶持政策，认真抓好畜牧业发展项目建设。一是积极落实国家能繁母猪补贴惠农政策。全市共核准上报能繁母猪21.94万头（不含巩义市），市本级落实上级配套资金1191.3万元，申请市级配套资金132.37万元。经核实，目前有9个县（市、区）补贴资金已发放至农户手中，还有6个县（市、区）的补贴资金正在抓紧落实中。二是畜牧产业贴息贷款政策落实到位。为进一步发挥好农业产业发展引导资金的示范引领作用，我局与市财政局、市农委联合对2011年申报贷款贴息项目进行了汇审，畜牧方面共审核项目44个，符合条件14个，拟贴息468万元。三是认真做好2012年省畜牧业专项资金项目的编报工作。根据省畜牧局安排，今年上半年全市共上报畜牧业专项资金项目47个，总投资10787万元，内容涉及新技术推广、标准化生产、无公害示范基地、优良品种保护以及人工种草和秸秆青贮等方面。其中，生鲜乳监控平台建设是省畜牧局在郑州的示范项目，也是省畜牧局进一步加强畜产品质量监管的新举措。

（四）不断加强品种改良和新技术推广，积极推进畜牧科技创新。为深入贯彻中央一号文件精神，积极开展农业科技推广年活动，加快我市良种推广步伐，优化畜禽品种结构，改进饲养管理方法，提高饲养管理水平。上半年，全市共推广良种冻精6万支，引进推广性控冻精2100支；新建改建100立方米以上的青贮池10个；青贮农作物小麦秸秆20万吨，调研并落实苜蓿种植面积2.2万亩，人工种草1万亩，组织举办各类

畜牧技术培训班5期，受训人员800人次。

（五）狠抓重大动物疫病防控，确保不发生重大动物疫情。为保障我市畜牧业生产安全，切实做好今年重大动物疫病防控工作，确保不发生高致病性禽流感、口蹄疫等重大动物疫情，我局在抓好基础免疫的同时，又组织人员研究开发了郑州市动物防疫体系综合管理软件，在全市推广应用，收到良好效果。截止目前，全市共发放口蹄疫疫苗405万毫升、高致病性禽流感疫苗1768万毫升、新城疫3800万羽、猪瘟疫苗224万头份、高致病性猪蓝耳病疫苗119.5万头份，应免猪、牛、羊、禽免疫率均为100%。全市未发生区域性重大动物疫情，有力地推动了全市畜牧业健康发展。

（六）不断强化畜产品质量安全监管力度，切实保障畜产品质量安全。为进一步强化畜产品质量安全监管力度，加强生产、收购、运输和销售环节的监管，让全市人民吃上放心肉、放心奶，坚持实行检疫电子出证，全面推行动物产地检疫报检制，全市153个乡镇普遍实施了产地检疫；进一步加大“瘦肉精”抽检检测力度，上半年全市外调生猪抽检1812批次，屠宰生猪抽检10590批次，外埠入郑查验点抽检6120批次，依法应当检疫而未经检疫动物产品4050公斤，查出病死猪肉3630公斤，立案30起；处罚30起；配合省畜牧局对全市奶站和生鲜乳运输车辆进行拉网式检查，共检查奶站75个（其中共2个为收奶站）、奶牛场73个、生鲜乳运输车19辆，并抽取生鲜乳样品75份；同时对我市27家兽药经营单位进行兽药GSP认证验收，对7家兽药生产企业70个兽药文号报批产品进行了现场审核，对2家兽药GMP复验企业存在的整改项目实施了现场核查；配合农业部飞行检查组对我市两家兽药

重点监控企业进行现场检查和处理，对违法生产假兽药行为进行了立案查处。

(七) 着力加强畜牧行政执法工作，全市畜牧综合执法体系建设取得新进展。为深入贯彻落实《河南省人民政府办公厅关于加强乡镇或区域性动物疫病防控和畜产品质量安全监管体系建设的通知》要求，市政府办公厅专门印发了《郑州市人民政府办公厅关于进一步加强乡镇或区域性动物疫病防控和畜产品质量安全监管体系建设的通知》，指导全市动物疫病防控和畜产品质量安全监管体系建设的贯彻落实；同时，我局又向市编委会递交了《郑州市畜牧局关于建立健全全市畜牧兽医综合执法体系的请示》，请求在郑州市动物卫生监督所增挂郑州市畜牧兽医综合执法支队的牌子，再增加人员 31 名，规格为副县级。通过我们的努力，目前，市委、市政府已经批复郑州市动物卫生监督所增挂郑州市畜牧兽医综合执法支队的牌子，其他后续工作也正在积极办理。

(八) 集中开展“整顿机关作风、治理消极现象”专项整治活动，机关内部管理得到新加强。为进一步加强机关作风建设，有效治理干部职工中存在的“庸、懒、散、软”等消极现象，我局于 5 月 21 日开始，在全局开展了“整顿机关作风、治理消极现象”专项整治活动。在此次专项整治活动中，我们坚持做到三个结合，即：开展专项整治与抓好理论学习相结合，与机关处室（站、所）季评活动相结合，与全市纪检监察系统“提升素质、规范执纪、端正作风、树立形象”专题教育活动相结合，进一步加强机关作风建设，严格考勤制度，严明工作纪律，较好地增强了干部职工的宗旨意识、责任意识、实干意识。

总的来看，上半年各项工作都有了新的

发展，但也存在以下几个方面的问题：

一是畜牧业投入资金不足。目前畜牧业的资金投入量比较少，很难满足产业化经营的需要。相比去年，今年政府投资畜牧资金仅为 2550 万元，比去年下降了 45%。同时，资金投入的主体比较单一，还没有形成多元化的投资格局。在增收渠道窄、受自然和市场风险冲击大的情况下，农民的资金积累很少，只能维持简单的再生产，没有更多的资金用于扩大畜牧业生产。

二是外埠入郑畜产品查验点和无害化处理厂项目建设前期工作还有待于进一步加强。为确保入郑畜产品质量安全，防止病死猪肉流向餐桌，保障人民群众吃上放心肉。市政府批准建设外埠入郑畜产品查验点和无害化处理厂项目，但目前两项目进展缓慢，土地问题仍是首要难题没有落实。

三是畜牧兽医综合执法体系有待进一步完善。目前，虽然郑州市畜牧兽医综合执法支队已经在市动物卫生监督所挂牌成立，但由于编制没有落实，人员没有增加，使综合执法工作难以全面展开，各县（市、区）畜牧兽医综合执法队伍建设进展缓慢。

四是世行贷款生态畜牧业项目进度缓慢。世行贷款生态畜牧业项目从 2010 年 9 月 1 日开始实施，从对项目的检查情况来看，目前，全市共 50 个项目退了 4 个，已开工建设的有 6 个，基本建成的只有 2 个，今年计划开工的 8 个项目都还没就序，项目进展比较缓慢。主要原因是：养殖用地紧张、环评费用大、企业垫付资金多，项目建设单位融资难。

二、下半年工作思路及重点

下半年，全市畜牧工作总体思路是：紧紧围绕市委市政府工作部署和全年工作目标

任务，突出抓好畜禽标准化规模化集群建设、奶业发展、重大动物疫病防控、畜产品质量安全监管和畜牧兽医综合执法体系建设五个重点工作，不断强化综合执法、科技推广、机制创新、作风建设、目标考核等五项措施，确保全市畜产品有效供应，确保不发生区域性重大动物疫情和重大畜产品质量安全事故。

（一）继续抓好畜禽标准化规模养殖。

一是扎实推进畜禽养殖场标准化改造任务和新建、扩建畜禽标准化规模养殖场（区）建设，全面提升养殖场（区）建设标准，规范规模养殖场（区）生产经营行为。二是研究制定2012年全市畜牧业惠农政策资金实施计划，并做好前三批畜牧业发展引导资金贷款贴息项目的检查验收工作。三是加强对全市畜牧业建设项目的检查督导。局成立郑州市畜牧业基本建设项目督查工作领导小组，并由局班子成员带队，组成六个工作督查组，分片包干，对2009年-2011年下达的畜牧业建设项目进展情况进行检查指导和督促落实。

（二）扎实推进全市乳业集群试点建设。

一是巩固奶业发展成果，加强生鲜乳收购和运输环节的监督管理，指导奶站进一步完善各种管理制度，严格按照《生鲜乳收购站标准化管理技术规范》要求进行生产经营，继续保持高压态势，规范生鲜乳收购秩序，加强生鲜乳质量安全监督监管，为保障奶业健康发展提供保障。二是加快奶源基地建设，增加奶牛数量，积极和有关专家组结合，开展奶牛单产提升培训活动，加速良种奶牛扩繁，加快中低产奶牛的改良。同时，充分利用当前政府高度重视奶业发展的有利时机，加快奶牛养殖场（区）建设，督促惠济区百万奶牛小区和中牟万滩小区尽快完工、整理材料，争取做成样板工程，为推进标准化规模养殖场建设作表率，当龙头。

（三）切实保障畜产品质量安全。继续深入开展“瘦肉精”、生鲜乳、饲料、兽药和鲜肉等畜产品质量安全专项整治，加大动物卫生监督、兽药饲料管理、生鲜乳质量监管等执法力度，严厉打击经营病死畜禽、制售假冒伪劣兽药、饲料和违法使用“瘦肉精”、“三聚氰胺”等违禁药品危害公共安全的行为，同时抓好到期无公害畜产品复查换证工作，切实保障畜产品质量安全。

（四）全力抓好重大动物疫病防控。在强化基础免疫的基础上，进一步完善动物疫病防控体系，加强重大动物疫情监测预警预报，建立和完善疫病可追溯体系，抓好高温季节重大动物疫病查源和消毒灭源的检查督促工作；加大动物卫生监督执法力度，严把产地、运输、屠宰和市场检疫关，搞好畜产品生产、加工和流通各个环节的监督检查，防止疫情传播。

（五）切实加强畜牧技术科技创新。继续抓好畜牧人才培训工程。开展好农村防疫员、执业兽医、乡村兽医等基层畜牧兽医技术人员和规模养殖小区（场、户）培训活动。规范基层改良站点建设，在各县（市、区）申报的基础上，根据全市情况，筛选新建改扩建2个县级站、13个基层改良站，按照《河南省家畜人工授精站点建设规划》的要求，高标准、高质量完成站点建设任务。发展优质牧草种植，推广秸秆养畜综合配套技术，充分发挥秸秆养畜示范项目的带动作用。

（六）切实抓好自身建设。扎实开展好“整顿机关作风、治理消极现象”专项整治和“争先创优”活动，把开展活动贯穿于各项工作之中，以活动开展促进工作落实，以工作业绩检验活动成效。

同志们，发展现代畜牧业，加快畜牧产业集群建设，保障畜产品质量安全，意义深

在郑州市农业畜牧业工作暨农业产业化项目推进会上的发言

中牟县人民政府

根据会议安排，下面，我把中牟县农业畜牧业工作暨农业产业化项目建设工作汇报如下：

我县以农民增收为核心，不断加大工作力度，农业农村工作再上新台阶。上半年，农业增加值完成 19.4 亿元，同比增长 4.2%，农民人均纯收入达到 6387 元，同比增长 16.5%。

一、关于畜牧工作

上半年，全县畜牧业产值达到 16 亿元，同比增长 8.8%；畜牧业综合生产指标位居全省前列，奶牛存栏位居全省前三名，占郑州市奶牛总存栏的 40% 以上，牛奶产量居全省首位，主要生产指标位居郑州市第一位。被确定为“国家级奶业大县”、“国家级生猪调出大县”、“河南省无公害畜产品(生猪)生产示范县”。

一是**规模化、产业化水平不断提高**。加大资金扶持、技术指导、政策支持力度，初

步建成了生猪、奶牛、肉牛、肉羊、禽、牧草六大生产基地，多种畜禽全面协调发展，抗御市场风险的能力进一步增强。目前，规模养殖场户达到 3700 余个，奶牛小区达到 41 个。建成了一大批专业养殖村，促进了规模养殖的发展。

二是**疫病防控和畜产品质量安全监管成效显著**。实行动物疫病防控县、乡、村三级网络化管理，完善了疫病应急机制，实施了政府购买防疫制度，建立了畜禽防疫专业队伍，免疫密度、免疫证发放率、免疫档案建档率、免疫耳标佩戴率均达到了 100%，实现了安全监管全覆盖，确保了畜产品质量安全。

三是**科技兴牧步伐加快**。建立完善了品种改良、疫病防治、技术推广、产供销一体化等服务体系，推广普及畜牧实用新技术，在全县建成 30 个标准化改良网点，提高了畜牧业生产水平和畜产品品质，畜禽个体产量、出栏率等大幅度提高。

四是**群众综合素质和经营能力不断提升**。

远，任务艰巨，下半年我们将继续在市委、市政府的领导下，切实把思想统一到市委、市政府的决策部署上来，把力量凝聚到建设中原经济区郑州都市区的宏伟大业中去，立足当前，着眼长远，统筹安排，科学规划，始终把促进农民增收作为中心任务，把大力

发展现代畜牧业作为主攻方向，切实抓好我市畜牧产业集群建设这个关键，不断强化、推进畜牧业科技进步这个重要支撑，转变发展观念、创新发展模式、提高发展质量，为全市农业农村经济发展和中原经济区郑州都市区建设做出新的贡献！

积极培育畜牧业合作组织，已发展畜牧合作经济组织 122 个，畜牧经纪人上千人，年销售畜禽占畜禽出栏量的 80% 以上。扎实开展“万千农民进课堂”阳光培训工程，提高了畜牧从业人员的素质，夯实了畜牧业发展的基础。

二、关于农业工作

一是大力发展都市型现代农业。都市型现代农业示范区获批国家级现代农业示范区。按照规划，南部先导区重点建设生态高效农业示范区，北部先导区重点打造中牟·国家农业公园。目前谋划了 7 个产业聚集区和 20 个特色产业园，培育精品园区 3 个、农家乐示范户 5 家、休闲农业特色村 2 个。买全国、卖全国的万邦国际农产品物流城落户中牟并开始运行。

二是大力推进“菜篮子”工程。2012 年，郑州市下达我县设施农业新建任务 3000 亩，目前，已开工 600 多亩。主导产业大蒜、西瓜保持了良好发展势头，大蒜面积 35 万亩，总产量 33.18 万吨；西瓜面积 12.7 万亩，总产量 34.5 万吨。

三是努力提高农产品质量水平。引导农产品生产企业、专业合作社、示范园区做好产地认定和产品认证。新培育标准化基地 3000 亩，“三品一标”产品 5 个(指：无公害农产品、绿色食品、有机农产品和农产品地理标志)。强化农产品质量安全监管，上半年检测蔬菜样品 10 万个，检测合格率分别达到 99% 以上。

四是努力提高农业科技服务水平。强化 6 个农业基层区域中心站建设，开展粮食高产创建，

建立 4 个万亩示范片，9 个千亩方，引进新品种 22 个。全面开展专业化防治植保新技术，粮食生产成效明显，小麦播种面积 44.7 万亩，单产达 411.2 公斤，较去年增加 1.7 公斤，增幅为 0.4%，总产 18.38 万吨。

五是加快农村土地流转步伐。实行财政资金支持土地流转，目前，新增规模经营面积 1.5 万多亩，全县土地流转总面积达到 4.84 万亩，占耕地总面积的 5.64%。

三、关于农业产业化工作

截止目前，我县市级以上龙头企业达到 61 家，其中，国家级 1 家，省级 6 家。上半年，全县加工型龙头企业实现销售收入 16.5 亿元。同时，加快农民专业合作社发展，新发展合作社 36 家，注册的合作社总数达到 425 家，位居郑州市第一位。今年，我县有 25 个项目被列入郑州市农业产业化重点项目目录，目前，各项工作正在有序进行。

各位领导，下一步，我们将继续强化创新意识、责任意识、落实意识和服务意识，确保完成各项工作任务，为实现农业增效、农民增收，促进经济社会更好更快发展做出更大的努力！



惠济区人民政府

首先，感谢大会给予惠济区发言的机会，感谢各位领导长期以来对惠济区农业发展的关注、关心、支持和帮助。下面，我就惠济区农业、畜牧业工作和农业产业化项目建设情况，简要汇报如下：

一、取得的成效

一是都市型现代农业加快发展。今年蔬菜复播面积 6.6 万亩、总产 12.5 万吨，新增设施农业 120 亩；新增花卉（绿化苗木）750 亩，新增花卉设施 3 万平方米；家禽、生猪、奶牛、肉牛存栏分别达到 153 万羽、4 万头、9500 头和 2000 头。新增水产养殖面积 800 亩，全区面积达 1.67 万亩、总产达 2.5 万吨。先后完成 2 家休闲观光农业精品园区的建设，培育农家乐示范户 8 家。同时，丰乐农庄有限公司被农业部、国家旅游局联合授予“全国休闲农业与乡村旅游示范点”；辖区企业参加全国休闲农业创意精品大赛，获得金奖 1 个、银奖 2 个、优秀奖 1 个。

二是各项惠农政策得到全面落实。监督落实减轻农民负担 1831.22 万元；申报一事一议筹资筹劳财政奖补项目 33 个，申报财政奖补资金 421.89 万元。全区新增土地流转面积 2098 亩，总面积达到 1.7 万亩。积极争取新菜田综合开发和中低产田改造项目，7000 亩高标准农田和 2000 亩新菜田建设项目已经落户惠济。

三是农业服务体系稳步推进。全区通过认证的无公害农产品达 40 个、绿色食品 13 个。农民专业合作社总数达到 182 个，辐射带动农户 2 万户。农产品质量安全检测、动物疫病防控、农业综合执法、基层农

技推广服务中心站等农业服务保障体系加快推进，蔬菜检测合格率达 99%。应免畜禽免疫密度达到动态 100%，未发生重大动物疫情。农业综合机械化率达 74.6%，居全市领先水平。

四是农业产业化项目进展顺利。申报农业产业化发展引导资金贷款贴息项目 17 个，申请贴息 954 万元。协调解决辖区 5 家农业龙头企业贷款 3850 万元，有效解决了企业贷款融资难题。加强督促指导，惠济区实施的 5 个郑州市农业产业化重点项目推进有力，进展顺利。强化农业招商引资工作，上半年共签约招商引资项目 3 个、引资 1.5 亿元。全区市级以上农业产业化龙头企业达 32 家。

二、主要做法

围绕“规划引领、扶持龙头、注重引导、规模经营”的思路，做精做强都市型现代农业，着力发展休闲观光农业、花卉产业，推进一、三产融合发展。

一是高标准编制规划。强化“发展都市农业，就是发展第三产业”的理念，结合城乡建设规划、土地利用规划、产业布局规划，高标准编制了“惠济区都市农业发展总体规划”，力争用三年时间，打造休闲观光农业综合示范区 2 个、农业产业集聚区 8 个、特色产业园 20 个。以争创国家级现代农业示范区为抓手，力促都市农业面积发展到 10 万亩，着力打造“廊道连接，田园隔离，产业集聚，城乡一体和谐发展”的都市型现代农业发展格局。

二是扶持龙头企业发展。积极落实扶持政策，围绕产业、产值、规模、经济和社会效益、企业发展前景 5 个方面，制定出台了“惠

济区农业产业化重点龙头企业认定标准”，对重点龙头企业新增固定资产投资、科技研发投入投资、原料基地建设、培育品牌等方面给予扶持，促进龙头企业做大做强。同时，积极鼓励发展多种形式的农民专业合作社，通过“种植、采摘、保鲜、分解、仓储、外运、上市”全链条对接，实现“产供销一条龙、农工贸一体化”，提高了农业的综合效益。

三是按照规划引导企业发展。第一，强化农业招商引资工作。坚持定向招商，努力招大商、引巨资，着力“引进一家企业，发展一个产业，带动一片区域”。比如，我们引进的陈砦花卉市场双桥花卉基地，极大地带动了当地农民发展花卉产业和物流运输业的积极性。同时，坚持建基地、育龙头、创品牌、促合作，优化区域布局，坚持依靠龙头带动，着力发展规模经营。如郑州绿金园科技有限公司示范带动了周边合作社和农户发展蝴蝶兰种植，年生产能力达到 280 万

株，主导了郑州蝴蝶兰市场。第二，加强园区建设。整合滩区土地资源，引导有实力的大企业进驻，逐步形成了丰乐农庄、绿源山水、薰衣草庄园、黄河富景生态世界等 11 家特色各异的现代农业示范园区。上半年，沿黄休闲观光农业共接待游客 150 万人次，休闲观光农业景点综合收入达 500 万元。

四是加大土地流转奖补力度。为加快推进土地流转，区政府专门出台了“土地流转奖补激励政策”。比如，对单片土地流转面积达到 200 亩~500 亩的，一次性奖励行政村 6 万元；单片土地流转面积达到 500 亩以上的，一次性奖励行政村 20 万元；对镇办新增土地流转面积 1000 亩以上的，一次性奖励镇办 5 万元。目的就是要通过“真金白银”的奖励，大力支持土地流转，力求实现集团引进，推进规模经营，进一步壮大以休闲观光农业、花卉产业为主导的都市型现代农业。

新郑市人民政府

近年来，我市农业畜牧业工作在郑州市委、市政府的正确领导下，在郑州市各职能部门的大力支持和精心指导下，紧紧围绕“稳粮、增收、强基础、重民生”的目标，加大资金投入力度，加快产业化项目建设，农业畜牧业工作取得较好成绩。上半年，我市夏粮产量再创新高，全市夏粮种植面积 43.3 万亩，实现总产 14.78 万吨，平均亩产 341.4 公斤，夏粮单产实现八连增；全市畜禽养殖总量达 2370 万头(只)，畜牧业增加值占第一产业的比重达到 45%。我们的主要做法是：

一、扩增资金投入，夯实农业基础

围绕“打好基础、稳粮增收”的目标，

全市以五个万亩高标准农田改造工程为抓手，按照“不低于土地出让净收益 10%、不低于财政一般预算收入 5%”的原则，持续加大农田基本建设投入力度，上半年，共完成投资 5.47 亿元，重点投向农田水利基本建设、农业产业化、畜牧业发展等领域，为农业畜牧业加快发展奠定了坚实基础。目前，梨河镇国家级农业综合开发土地治理增量项目正在加快推进，薛店镇郑州市级高标准农田改造项目一期工程基本完工，其余三个高标准农田项目正在进行工程招投标。

二、优化产业结构，发展特色农业

围绕现代农业发展规划，坚持科学规划，突出特色，以发展设施农业、观光农业、休

闲农业为抓手，形成了特色鲜明、生态高效的现代农业结构。目前，全市蔬菜播种面积7.6万亩，总产量可达19.1万吨，实现产值2亿元；申报新建日光温室2735.1亩，塑料大棚875亩，蔬菜标准园建设5个，项目总投资8.68万元；建成、在建各类农业示范园区6个，供港无公害蔬菜种植项目正在加快推进中；建成5000头以上规模养殖场80家，雏鹰农牧15万头生猪出口创汇园、银发牧业10万头商品猪生产园等畜牧业特色园区5家。

三、狠抓项目带动，增强发展后劲

积极培育、扶持一批市场前景好、技术含量高、带动作用大的龙头企业，鼓励农业产业化企业进行规模扩张、强化核心科技、延长产品链条，并通过“公司+基地+合作组织+农户”的产业化经营模式，达到了“创一个龙头、活一方水土、富一方百姓”的目的。目前，全市各级农业产业化龙头企业总数达到68家，总资产达到160亿元，带动农户12万户，累计带动农户达到24万户。随着投资3亿元的好想你木本生态园建设项目、雏鹰农牧年产40万吨饲料生产线、200

万头生猪屠宰线加工项目和冷链物流项目等重大产业项目相继启动，龙头企业反哺农业、带动农户的能力不断增强。

四、加快土地流转，推进规模集中

农业产业化的前提和基础是规模化集中经营。我市通过前期对土地流转机制进行不断实践和摸索、完善，进一步规范了土地流转的实施主体、流转程序、操作方式和监理监管，农村土地有序流转。上半年，全市新增农村土地流转0.24万亩，增幅达2.21%，通过转包、租赁、转让、入股等模式流转农村土地累计达4.04万亩，占耕地总面积的7.5%，形成了以龙头企业为依托，以特色农业为主导，以经济效益为根本的农业产业集群。

各位领导、同志们，虽然我市在推动农业畜牧业和农业产业化进程方面取得了一些成绩，但是与领导的期望和兄弟县市相比，仍有一定不足之处。下一步，我市将以此次推进会为契机，进一步强化农业基础、突出产业特色、推动农业产业化进程，努力走出一条不以牺牲农业和环境为代价的科学发展道路！

荥阳市人民政府

2012年，荥阳市在郑州市委、市政府的正确领导和上级业务部门的大力支持下，认真贯彻落实中央一号文件，紧紧围绕中原经济区建设和郑州新组团、三宜城市建设的发展定位，大力发展都市型现代农业、畜牧业，着力调整产业结构和布局，加快推进项目建设，各项工作均取得了阶段性成效。

一是粮食生产持续增长。依托农技推广示范县项目和万名科技人员包万村行动，充分发挥5个农技推广区域中心站作用，我市夏粮再获丰收，夏粮面积54.1万亩，单产

378.8公斤，总产20.49万吨，单产、总产均比去年有所增长。二是重点项目强力推进。为落实好我市确定的“一带四区”规划，今年，我们重点抓好沿黄河滩区淡水养殖示范区和北部平原优质粮生产示范区两个现代农业建设项目，启动这两个示范区的核心区和先导区建设工程。同时，尽快完成北部邙岭休闲观光农业示范区、南水北调干渠苗木花卉经济带的规划，争取早日通过郑州市评审。三是招商引资步伐不断加快。今年，我们重点把“一带四区”作为招商引资的重要载体，

加快土地流转进程，紧盯大集团、大企业招商，拟出台土地预流转和招商引资方案，吸引农业生产、加工、服务企业入驻我市，推动都市型现代农业发展。截止目前，全市预流转土地 19070 亩，发布招商引资项目 8 个。四是菜篮子工程全面实施。已落实蔬菜标准园建设项目 1 个、集约化育苗点 1 个，设施生产面积 728 亩，因季节等原因，目前仅开工建设 230 亩，其余大部分项目等玉米收获后方可开工建设。培育水产科技示范园区 1 个、水产健康养殖基地 6 个，新增水产养殖面积 2400 亩。五是休闲观光农业发展加快。新培育休闲农业精品园 1 家、特色农家乐 15 家，重点打造环翠峪风景区、从桃花峪到虎牢关休闲观光旅游精品路线两条，举办了桃花峪桃花节、环翠峪杏花节、万宝生态经济循环园采摘节等农业节会，拓展了农业的休闲观光功能。六是现代畜牧业发展战略逐步确立。今年，我市制定了今后 5 年畜牧业发展战略规划，重点加强现代饲料兽药、现代奶业和现代生猪三大产业优势集聚区建设，力争在本年度内搞好试点工作。并不断加大畜牧业资金投入力度，积极引导各方资金投入支持畜牧业生产，充分发挥各级政策性资金的示范引导和带动效应。七是重大动物疫病防控落实到位。严格程序，免疫、消毒、

检疫、隔离、监测预警、风险评估、疫情报告七项防控措施落实到位。上半年，我市共监测猪血清 960 份、鸡血清 1528 份、牛羊血清 263 份，高致病性禽流感、鸡新城疫、高致病性蓝耳病、猪瘟、猪口蹄疫、牛羊口蹄疫防疫密度与免疫效果均达到上级要求标准。八是畜产品安全监管机制不断强化。实行责任追究制，对重大事项和重点工作实施区域分包监管督查责任制，做到畜产品质量安全监管“十三个到位”。同时，加快推进我市畜产品质量安全检测中心和畜牧兽医技术推广服务站综合楼项目建设进度。目前，项目的土地手续和规划手续已办理完毕，工程招标投标手续正在办理中，专项资金已经到位。九是畜牧科技创新能力不断加强。以新建标准化规模养殖场为载体，大力实施科技攻关，研究创建了现代养猪业标准化生产模式，有效解决了我国养猪生产中存在的“四低两高”矛盾，取得了良好的经济效益。

上半年，我市农业、畜牧业各项工作进展顺利，实现了时间过半、任务过半，下半年，我们将以此次会议为契机，落实工作部署，及早组织动员，力争圆满完成 2012 年郑州市给我市下达的各项目标任务，为农业农村经济发展做出更大贡献！

巩义市人民政府

今年以来，我市以中央、省委、郑州市委农村工作会议为指导，深入贯彻落实科学发展观，围绕强科技保发展、强生产保供给、强民生保稳定，采取综合措施，以加快推进“4 个 10 万亩”基地建设为主线，以强力推进农业产业化项目建设为重点，不断加大资金投入力度，加快农业产业化经营，创新农业技术推广体系，强化农产品全程质量

安全管理，推进现代农业稳步发展，持续增强我市农产品供给保障能力，各项工作均取得了较显著的成效。

下半年我们将在以下三个方面抓好工作：一是深入开展“百名技术人员包百村活动”，大力实施“百千万”高产创建示范工程，统筹推进水、电、路、林等农田基础设施建设，加快技术集成推广，抓好技术指

导服务，强化田间工程和抗灾能力建设，努力确保秋粮丰产丰收，并为明年小麦丰收奠定坚实基础。二是积极推进畜禽标准化规模养殖，完成新建或升级改造规模畜禽养殖场8个以上，以此带动全市规模养殖创建工作。认真抓好郑州牛师兄食品有限公司重点项目建设，2012年完成投资3000万元，建设猪

舍18000平方米，建设2400立方米沼气池一座，全部工程确保年底前竣工。三是加快“4个10万亩”基地建设步伐，不断调整优化农业布局，建立重点项目例会制度，以规划编制、产业集群建设、设施农业、重点项目建设为抓手，促进巩义现代农业发展，确保圆满完成全年各项建设任务。

登封市人民政府

近年来，登封市委、市政府高度重视农业产业发展，大力发展畜牧养殖、优质核桃、嵩山芥菜、小杂粮、金银花等特色产业，成功引进山东六和、江西正邦等国家级龙头企业，初步形成了连片经营，块状发展的农业集群，农业产业规模不断壮大，2011年，全市农业总产值达到18.8亿元，发展省级龙头企业2家、郑州市级龙头企业31家。

下一步，我市将坚持以新型城镇化为引领，以服务郑州都市区建设为导向，转变农业发展方式、推进产业转型升级。

一是科学编制规划。根据登封实际，加快编制《登封市新型农业现代化发展规划》、《登封现代农业综合示范区建设规划》和《登

封市休闲观光农业发展规划》，二是大力发展种植型、养殖型、休闲观光型、农机型、加工型等“五型”农业，按照“一年打基础、二年上台阶、三年见成效”的总体思路，逐步构建功能完备的新型农业现代化产业体系。三是加大扶持力度。出台了《登封市关于强力推进新型农业现代化，助推新型城镇化建设的奖补意见》，每年拿出3000万元专项资金，对企业新增固定资产投资、健全产业链、建立研发中心等进行奖补，扶持重点企业做大做强；加强企业包装和招商力度，通过银企洽谈会等方式，解决企业融资难问题；建立首席服务官、联审联批等制度，支持农业企业快速发展。

新密市人民政府

今年以来，新密市委、市政府高度重视农业现代化在“三化”协调发展的基础性作用，坚持把农业现代化、产业化作为实现“就地城镇化”的战略性工作来抓，在下一步工作中，我们将以这次会议为契机，解放思想，拓宽思路，再加力度，坚持以工业理念抓农业，把工作的着力点放在农业产业结构调整 and 农业产业化项目上，全力做好以下几

个方面工作：

一是在促进农业企业规模化上下功夫。在积极争取上级扶持政策，认真落实我市《农业产业化考核奖励办法》、《土地流转奖补意见》的基础上，进一步加大奖励扶持力度，在企业用地、用电、用水等方面给予优惠，支持有条件的农业企业开发、引进市场前景好、科技含量高、经济和社会效益好的项目，扩

大生产规模，增强自主创新能力，实施品牌战略，提高农产品市场竞争力，推动农业企业做大做强。

二是在引导农业结构调整基地化上下功夫。结合新密农业产业发展实际、地域特点，围绕农业企业和重点项目，打造农业产业集聚区。今年起，计划在我市东南部建设一个面积3万亩以上的都市型现代农业综合示范区，重点发展蔬菜、水果、小杂果、花卉、优质粮和畜牧业，并通过推行公司+基地+农户的经营模式，健全公司与基地、农户的利益联结机制，为企业发展提供强有力的支撑，促进农户增收，带动一方经济发展。

三是在加强农业生产标准化上下功夫。以无公害农产品生产基地为依托，支持企业

开展“三品一标”认证，帮助企业进一步健全各项规章制度和管理机制，建立农产品质量检测室和质量追溯体系，统一农产品包装标识，统一技术操作规程，引进推广生物农药、冷链物流、农业机械化作业、秸秆综合利用等新技术，改善农产品品质，提高农业生产的标准化水平。

各位领导、同志们，农村发展、农民增收是我们工作的根本出发点和职责所在，我们新密决心在郑州市和上级部门的坚强领导下，进一步增强责任感和使命感，迎难而上，努力拼搏，确保全年各项目标任务圆满完成，为全面推进农业现代化发展和促进农民持续增收做出新的、更大的贡献。

郑州绿源山水生态农业开发有限公司

大家好，今天我很荣幸能来参加这次会议！近几年来在市、区党委、政府及社会各界的大力支持和关怀下，企业取得了快速发展。

当下，休闲观光农业作为一种融“低碳旅游”、“绿色旅游”、“生态旅游”为一体的新兴产业，已成为公众假日出游的重要选择。近年来，根据郑州市对农业总体规划，将逐步形成“一带三区”的观光休闲农业产业，一带是指沿黄观光农业示范带，主要特色在休闲垂钓、渔家餐饮、特色旅游。景点在郑州市北部沿黄河一带，包括金水区的姚桥乡、惠济区的花园口镇、古荥镇等。

按照郑州都市区建设的总体发展战略，农业作为都市区经济结构、社会功能、尤其是生态系统的重要组成部分，其功能和作用将发生重大变化，都市区农业不仅要为都市区居民提供优质安全的农产品供给，还要为

都市区居民创造亲近自然的体验休闲场所和绿色生态环境，这一战略的提出将为我市农业旅游产业带来重大发展机遇。

面对机遇，2009年我公司开发建设的郑州绿源山水生态农业观光建设项目，是一个集生态农业、旅游观光、休闲度假、温泉疗养、商务会展、采摘娱乐于一体的综合性生态园区，项目地址就位于惠济区天河路和黄河大堤向西1500米处。项目开工建设以来，绿源山水受到了各级领导的大力支持，省政府刘满仓副省长、河南省委常委郑州市委吴天君书记、河南省旅游局局长范修芳、郑州市政协副主席李新有、惠济区常继红书记等领导先后到园区视察，都给予了悉心指导和建议，并对园区的发展寄予厚望。

绿源山水公司的领导员工团结奋进、夜以继日、敢想敢干、不负重托，目前绿源山水生态农业观光园主体功能区已基本完成，

并于 2012 年 4 月 22 日进行了试开园营业。绿源山水本着高起点、高标准、多功能、多元化的景观设计和游客至上的服务宗旨，为游客提供优质的游、购、娱、食、住、行一站式服务。在园区体验回归自然、重返田园之乐，在山、水、林交相辉映中，与自然亲近融合。如今园区内湖光山色、玉桥花榭、亭台楼阁、荷塘月色、田园农耕、果林花圃、文化古宅、风情别墅、浪漫喷泉，道道风光美不胜收，令人流

连忘返。旅游胜地，养生之都——绿源山水竭诚欢迎您的光临。

展望未来，公司上下还将继续努力，以整体提升为目标，以持续求进为核心，突出品牌引领、强化项目支撑、围绕市场拓展、着力服务升级，将绿源山水打造成为中原经济区休闲观光农业的新星，为惠济滨河田园新区及中原经济区建设做出积极贡献。

好想你枣业股份有限公司

好想你枣业股份有限公司位处黄帝故里、红枣之乡——河南新郑，成立于 1992 年，是一家专注于红枣产业的农业产业化国家级重点龙头企业。拥有新疆若羌、新疆阿克苏、河北沧州等三家生产和好想你北京、江苏、上海、沧州、湖南、郑州六家销售全资子公司，遵循“科技创新开发新品和良心工程、道德产业”指导方针，公司形成了十大系列 300 多个专利产品的商品集群，打造出“好想你”和“枣博士”两个驰名商标，开创了遍布全国 300 多个城市 3000 家专卖的网络布局，成为“原料卖天下，红枣红中国”行业先锋和行业品牌的领导者。2011 年 5 月 20 日成功在深圳交易所挂牌上市，成为中国乃至世界唯一红枣股。据市场调查，我公司在全国连续五年产销量位居同行业第一。

新郑，8000 年碳化枣核出土地，承继“新郑红枣甜似蜜”的美誉，已形成红枣加工企业 100 余家，年交易红枣涵盖全国五省八地达到 20 万吨，已经成为全国红枣的原料集散地和加工聚集地；公司业绩节节攀升，2010 年销售总额为 65705.54 万元，2011 年销售总额为 78476.98 万元，2012 年

仅半年时间销售额已达 40194 万元，相信今年销售业绩有望突破 10 亿元大关，再创业绩新高。

为积极探索不以牺牲农业和粮食、生态和环境为代价的“三化”协调科学发展的路子，转变农业发展方式，进一步把企业做强做大，提升我国枣产业的发展水平，好想你枣业股份有限公司拟斥资 30 亿元筹建中国红枣综合产业园。该产业园占地总面积 40 平方公里，园区规划建设“三区”“三园”“一中心”，“三区”——即 100 栋 3 层标准化厂房加工集聚区、100 座万吨冷库现代物流区和融入 5000 个摊位的商贸交易区；“三园”——3000 亩百年古枣树保护园、2000 亩 700 种大枣种质园和 1000 亩红枣种苗育秧园；“一中心”——以红枣产业大厦、国家红枣检测中心、中国国家红枣交流中心等为核心的综合服务中心。项目建成后可安置 20000 农民就业、安置 100 个中小企业入驻，容纳 5000 家个体户创业致富的社会效益和实现产销值双 100 亿元良好经济效益，从而形成河南乃至全国农业现代化、新型城镇化和现代产业集聚化的标杆和模板。

雏鹰农牧集团股份有限公司

近年来，在党的政策指引下，在各级政府的关心支持下，我们雏鹰集团始终坚持发展养殖、服务农民，以推行“公司+基地+农户”的产业化经营模式为重点，大力发展畜禽养殖业。在发展农业产业化经营、带动农民增收致富方面做出了我们应有的贡献。下面我向各位领导作简要汇报。

一、公司基本情况

雏鹰农牧集团股份有限公司是一家有着20多年发展史，集种猪繁育、生猪养殖、种蛋生产、鸡苗孵化、饲料生产、技术研发、疫病防治、屠宰加工于一体的大型农牧企业，拥有尉氏分公司，全资子公司吉林雏鹰农贸有限公司、三门峡雏鹰农牧有限公司、开封雏鹰肉类加工有限公司、郑州雏鹰蔬菜种植有限公司和控股子公司澠池雏鹰特种养殖有限公司。2010年9月在深圳证券交易所成功挂牌上市，被誉为“中国养猪第一股”，目前市值达百亿。

二、公司在发展农业产业化经营方面的主要做法

1、加速推广雏鹰模式，提高辐射带动能力

公司一直秉承“扎根农村、艰苦奋斗、创新为魂、富民为本”的经营理念，在实践中不断探索，创新性地建立了具有丰富内涵和特色的“雏鹰模式”，有效解决了畜产品质量安全管理问题，突破了畜牧养殖业分散化养殖向集约化、规模化养殖发展的瓶颈，并卓有成效地解决了部分农村剩余劳动力就

业问题，2011年公司累计建成标准化养殖小区100余个，出栏生猪突破100万头，带动了周边农户近万户增收致富，年增加农民收入逾5亿元，取得了良好的经济和社会效益。

2、产业链的延伸和完善

公司着眼长远发展，投资5000万元在吉林省洮南市成立全资子公司——吉林雏鹰农贸有限公司，主要开展玉米、大豆等饲料原料农产品的购销、风干、贮运业务，为公司提供饲料原料；公司紧密关注生猪养殖行业发展，为迎合人们对无公害生猪产品的需求，在三门峡市所辖地区分阶段累计投资40亿元人民币进行生态猪的养殖，占用荒山、荒坡、荒地面积约40万亩，该项目达产后将极大提升公司在未来高端肉制品市场的竞争力。投资2亿元在新郑市和开封市尉氏县各建设一个年屠宰100万头冷鲜肉屠宰加工项目并在开封成立食品加工公司，积极推进向下游产业的扩张。同时，为科学利用畜禽粪便，公司全资控股了一家蔬菜种植公司和有机肥生产公司，利用生物有机肥种植绿色蔬菜，为延伸和完善公司绿色产品产业链奠定了基础。

3、加强科技投入，提高养殖水平

发展养殖业，科技是关键。我们从农户养猪综合技术、标准化养殖技术、疫病防治综合技术等三方面入手，以规划布局、环境控制、饲养管理、防疫接种、产品销售为重点，不断加大培训力度，把合作户培养成科学养殖专业户。公司制定了规范化建设和养殖标准，为生产质优、价廉、无公害的生猪

及其产品提供良好的技术支撑。公司专门组建了一支专业技术队伍，为养殖户提供技术服务。并与河南农大、农科院、郑州牧专、畜牧研究中心保持良好的合作关系，还聘请了国内知名专家、教授等高级技术人员，拥有雄厚的技术力量。同时选派员工到大专院校学习，注重培养后续人才，为公司发展壮大积蓄技术力量。

三、公司未来战略规划

根据国家“十二五”规划，雏鹰公司对现在畜牧业形势和未来发展态势做了认真分析，以中原经济区建设核心任务和畜牧业发展规划为指导，将在不断创新经营模式中推进新兴特色农业、坚持富民工程发展战略，积极打造全产业链模式，切实保障2012年出栏生猪160万头战略目标的实现，为解决“三农”问题提供有益探索。

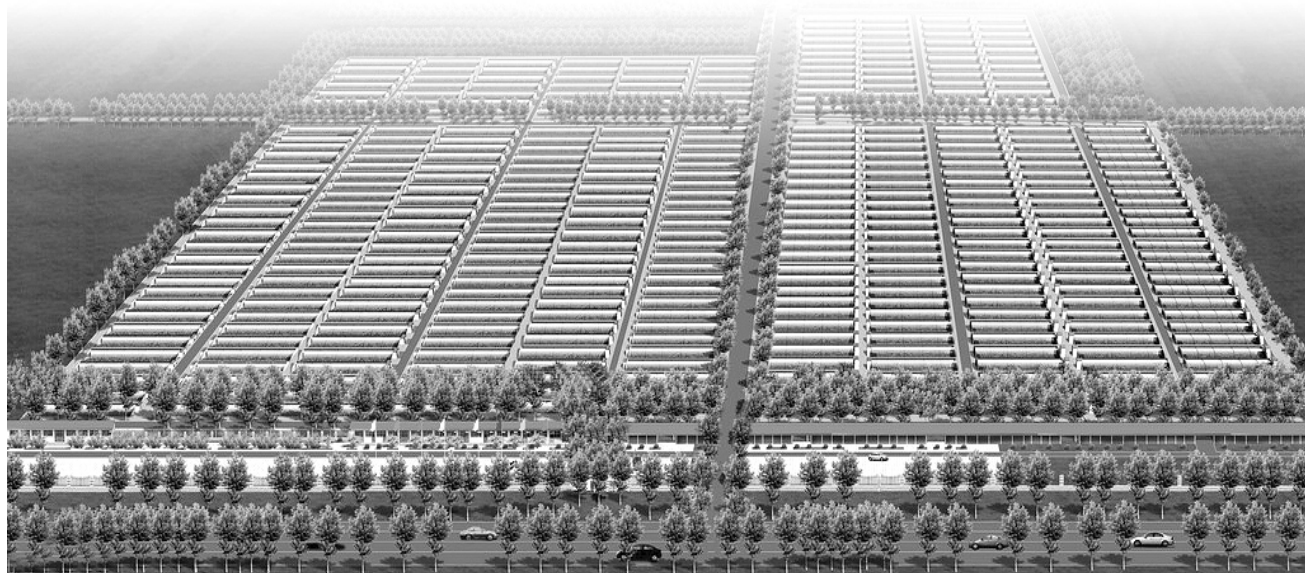
一是作为我省首批出口食品农产品质量安全示范区，公司时刻以食品质量为企业生命，为保障食品安全，将以郑州为中心，一方面在新郑等地加快生猪屠宰建设步伐，延伸产业链；另一方面在郑州城区及郊县开发一批肉制品配销连锁店，并配套建设食品安全追溯系统和冷链物流，形成饲料生产、生

猪养殖、生猪屠宰、物流配送、肉制品销售于一体的全产业链模式，为创造农业产业化高附加值的产品，提供绿色安全、环保健康的生猪产品打下坚实的基础。

二是在不断创新经营模式中遵循农牧协调发展，推进新兴特色农业，在三门峡地区利用荒山荒地实现年出栏100万头生态猪养殖产业园区的整体规划布局，有力提升我省生猪战略品牌，切实实现经济效益、生态效益和社会效益的完美统一，打造生态养殖高端产品基地。

三是为进一步优化产业结构，保护生态环境，拓宽农民就业渠道，公司将以养殖场为纽带，建设有机肥生产基地和蔬菜种植基地，形成以生猪养殖、有机肥生产、蔬菜种植于一体的循环生态养殖系统，切实实现农民稳定增收和企业可持续发展。

我们坚信，在党的政策指引下，在各级政府的关心支持下，我们雏鹰公司一定会沿着农工商一体化的方向又好又快的发展，并致力于打造“雏鹰”品牌，提高农业产业化经营水平，把分散经营的千家万户带动起来进入专业化、规模化生产，实现企业增效，农民增收，为我市农业产业化经营和农业结构调整做出更多更大的贡献。



强化农产品品牌建设 推动现代农业发展

◎ 马庆凤 杨伟宁 周艳丽 陈刘强

根据中原经济区建设的要求，发展都市型现代农业是实现“三化”协调发展的重要内容，今年，中牟县委、县政府把发展都市型现代农业作为中心工作，强力推进。为进一步强化农产品品牌建设，推动都市型现代农业发展，专门对全县农产品品牌建设进行调研，并到山东临沂市的沂南县和平邑县学习考察。现将调研情况报告如下：

一、农产品品牌建设情况

中牟县 15 个镇、1 个乡、3 个街道办事处，427 个行政村，15.25 万农户，农业人口 64.89 万人。耕地面积 92 万亩，农业种植主导产业为大蒜、西瓜、蔬菜、小麦、玉米、花生等。粮食作物面积 89.2 万亩，年产量 35 万吨；油料作物 29.1 万亩，年产量 9.7 万吨；蔬菜 60 万亩，年产量 145 万吨；水产养殖面积 5 万亩，年产量 7 万吨，全省产量第一大县。2011 年，全县农业生产增加值 46.4 亿元，农民人均纯收入达到 10216 元。

（一）品牌创建工作情况

1. “三品一标”认证和标准基地建设情况。近年来，我县围绕农业标准化建设，强力推进“三品一标”（无公害、绿色、有机、地理标志）认证。截止 2011 年底，“三品”认证总数为 69 个，其中无公害农产品 61 个（蔬菜 51 个、果品 8 个、粮食 2 个），绿色农产品 2 个（春峰草莓、方欣米业），有机农产品 6 个均已过期（恒大大蒜、高新科技园的大

蒜、香椿、葡萄、梨、桃、李子）；农产品地理标志 2 个（2007 年通过国家质监总局认定的中牟大白蒜，2011 年通过农业部认定的中牟西瓜）。市级以上无公害生产基地 42 个、面积 61.92 万亩，2002 年我县被农业部认定为国家级无公害农产品生产示范基地县；省级以上标准化生产基地 9 个（国家级蔬菜标准园 1 个，国家农业标准化示范区 3 个，省级标准化生产示范基地 5 个）。

2. 品牌、注册商标情况。全县涉农品牌、商标有 40 余个。河南省名牌农产品 7 个：“五洲绿源”牌西瓜、中牟大白蒜、“雁鸣湖大闸蟹”、“牟红牌”鲤鱼、“春峰”牌草莓、“帅龙”红枣、“天和地邦”牌芥蓝；注册的省级著名商标主要 4 个：郑州市帅龙红枣食品有限公司的“真的常想你”（河南省著名商标）、“帅龙”牌红枣、枣干等，中牟县裕康酱菜厂的“玉口”牌酱菜（河南省著名商标），郑州福源生物科技有限公司的“福源牌”酿酒酶制剂（河南省著名商标），河南方欣米业集团股份有限公司的“方欣”牌大米（河南省著名商标）。其他由农民专业合作社和农业龙头企业注册的品牌、商标 30 余个：如，姚家西春岗草莓专业合作社的“春峰”牌草莓、郑州刁口味农产品有限公司的“刁口味”牌花生油、粉条等农副产品。

3. 品牌建设在农业发展中发挥的效应。一是促进了主导产业的快速发展。大蒜、西

瓜、设施蔬菜、草莓成为中牟名优特产品。全县 35 万亩大蒜，产量 38 万吨左右，其产品及其加工产品保持着农业出口创汇的龙头地位，年创汇额占全县总创汇额的 90%。12.7 万亩西瓜，产量 35 万吨左右，保障了省会郑州及周边大中城市的市场供应，我县成功连续举办了八届西瓜节暨大蒜贸易洽谈会。设施农业发展迅速，日光温室达到 6500 座，高标准的温室达到 600 余座，大中拱棚 4.5 万亩，丰富了消费者冬季餐桌，是郑州省会的“菜篮子”；草莓基地发展到 5000 亩，实现了规模化、标准化种植。二是农产品开发初具成效。农业产业化水平得到明显提升。目前，全县农民专业合作社 425 个，居全市农民专业合作社第一，市级示范合作社 32 个，省级示范合作社 6 个。全县市以上农业产业化重点龙头企业达到 61 家，省级重点龙头企业 6 家，具有出口创汇能力的 7 家，加工型龙头企业 16 家；以冷藏保鲜为主的物流业是中牟的一大特色，冷库总数 150 余座，库容已突破 40 万吨。2011 年，全县龙头企业年销售收入达 21.5 亿元，有效带动了全县主导产业的发展，促进了农民增收。

二、存在的问题

(一) 品牌建设缺乏宏观规划指导。长期以来，由于对农产品品牌建设引导推动和服务力度不够，没有相关的可操作性的工作意见和方案，缺乏宏观规划指导，企业和合作社各自为战，造成了品牌建设的盲目性。

(二) 品牌认识总体仍处于较低水平，宣传力度又不够，产销服务也不到位。从政府、企业、农民三个层面均对品牌、商标注册意识不强，优势的农产品没有得到及时注册，农产品缺乏走出去战略。

(三) 品牌缺失基地支撑，初级产品多，精深加工产品少，外包装又跟不上去。缺失

规模化基地支撑，品牌生命力不强，影响整个产业的长远发展。

(四) 省级著名和国家级驰名商标少，真正突出地域主打品牌甚少。

(五) 管理工作机制不完善，品牌保护防御性薄弱。

三、几点建议

加强品牌建设是农业产业化发展的重要基础，也是发展都市型现代农业的必然选择。因此，要大发展品牌农业，充分发挥政府、企业、行业协会三个层面的作用，共同做大做强我县农产品品牌，促进全县农业现代化进程，实现“三化”协调发展。

(一) 加强组织领导，健全工作机构

1. 建立县优质农产品品牌建设工作领导小组。县政府应成立专门领导机构，对全县农产品品牌建设进行指导运作；乡镇（街道）成立相应组织，相关职能部门抽调专家组成“农产品品牌建设服务团”，为品牌创建提供全方位咨询服务。

2. 切实搞好农产品品牌建设规划。根据我县资源优势和产业发展状况，县政府出台基地品牌建设指导意见、管理办法、奖励考核方案等相关文件，科学制定全县农产品品牌发展规划，合理布局，统筹发展，提升整体优势。筛选一批影响大、对相关产业带动力强的产品，按照一产业一品牌，由品牌铸名牌的理念，培育一批省内和国内知名品牌。

3. 实行品牌创建工作考核机制。把品牌创建工作列入部门、乡镇（街道）重点工作考核中，进行目标分解，实行奖惩制度。

(二) 加大农产品品牌宣传力度，推进农产品品牌营销

按照“政府搭台、企业唱戏”的思路，加大品牌宣传推介，推进品牌营销。临沂市沂南县的经验值得学习，沂南县政府为强化

“孙祖小米”等品牌宣传力度，在山东卫视定期播放宣传片，多次参加全国农产品洽谈会，并在本县、青岛、北京建立有机农产品超市和优质农产品专卖店、专卖柜，统一店面标准和形象，为全县农产品搭建销售平台。建议借鉴临沂经验，在省级电视台、媒体加大宣传，积极引导企业从自产自销的“游击战”向主攻四星级以上大酒店、大超市、大卖场和在大城市设立销售窗口的“阵地战”转变，为中牟农产品品牌造势，提高中牟农产品品牌效益。

（三）着力培育壮大农业产业化龙头企业和合作社，加强品牌基地建设，促进块状经济品牌化发展

根据农业产业的特点，当前必须着力培育、打造一批基地成规模、农产品加工链条长的龙头企业和合作社，在产业内发挥领军作用。因此，建议县财政列支农业产业化专项资金，主要用于企业贷款贴息、土地流转财政奖补、基地建设扶持，对获市级以上龙头企业称号也要分别给予资金奖励。通过扶持，集中建设一批蔬菜、水产品、养殖、林果、特色种植业等深加工产业集群，不断完善“龙头企业(合作社)+基地+农户”的农业产业化经营模式，推进农业品牌的快速发展。

（四）遴选几个主打品牌，带动一批特色品牌，实施品牌防御性注册战略

结合中牟实际，政府从老品牌中选出2~3个品牌或壮大扶持2~3个新品牌，重点倾斜和扶持，向高端方面发展。如，我县应围绕国家级现代农业示范区建设，培育一批品牌基地和品牌产品，叫响全国。在商标保护方面，根据《保护工业产权巴黎公约》的有关规定，只能对著名、驰名商标予以广泛的保护，因此，及时指导具有一定品牌知名度的企业实施防御性注册，保证企业品牌健康发展。建议相关职能部门，在名牌商标注

册中，对商标所有人要加强培训和指导，注重引导联合商标注册，构建知识产权壁垒，实施授权使用，统一商标，统一质量，统一标准，统一包装，带动全县品牌创建工作健康发展。

（五）营造良好的农产品品牌培育环境，实施农产品品牌带动战略

1. 设立农产品品牌带动战略专项资金，每年应配套不低于1000万元。专项资金主要用于三个方面：奖励，对申报上市级以上无公害、绿色、有机、地理标志农产品、省级著名商标、国家级驰名商标予以不同资金奖励；帮扶，对龙头企业和合作社建立的规模化标准化基地进行资金扶持；注册，政府出钱及时注册一些企业和合作社没有意识到、但有发展潜力的商标。

2. 加大对品牌建设的金融资金支持。要采取灵活多样的金融政策，帮助企业、合作社解决融资困难，增强发展动力和后劲。

3. 加快土地流转。充分发挥县、乡、村土地流转平台，引导土地优先向龙头企业、农民专业合作社和种养大户流转，打造基地，形成规模，为农产品品牌建设打下基础。

（六）加大农产品品牌保护力度，推进农产品品牌健康发展

1. 从源头上保证品牌质量。农业、质监部门提供技术标准和市场信息情况，指导企业和合作社按照标准化种植生产，做好农产品生产经营全过程的质量检测、管理工作，确保农产品质量安全。

2. 加强执法监管。规范生产经营行为，有效打击各种唯得是图、破坏品牌建设、品牌声誉的行为，工商、质监、农业部门联合，加大查处假冒伪劣品牌农产品力度，树立中牟农产品品牌良好形象，促进中牟都市型现代农业发展。

（作者单位：中牟县农委）

新行标《控释肥料》7月1日正式实施

7月1日，国家工信部发布的《控释肥料》行业标准正式实施。由国家化肥质量监督检验中心(上海)、山东金正大生态工程股份有限公司、山东农业大学、中国农业大学共同承担起草的这个标准，规定了控释肥料的术语、要求、试验方法、检验规则、标识、包装、运输和贮存，适用于由各种工艺加工而成的单一、复混(合)、掺混(BB)控释肥料。

业内人士认为，《控释肥料》行业标准的实施将有效界定缓释肥与控释肥，净化控释肥市场，促进行业有序竞争，让更多的农民认可和接受控释肥。

缓控释肥由“缓”向“控”发展呼唤新标准

近年来，我国缓控释肥料产业发展较为迅速，已经成为我国化肥行业发展的新方向。为规范缓控释肥行业健康发展，我国于2007年10月1日实施了《缓控释肥料》行业标准；2009年9月1日实施了更加普适的《缓释肥料》国家标准，《缓控释肥料》行业标准同时废止；并陆续实施和制定了《硫包衣尿素》、《脲醛缓释肥料》等标准，但一直没有控释肥料标准。该行业标准主要起草人之一、山东农业大学张民教授表示，随着我国缓控释肥的研发和产业化水平的发展，缓控释肥现在已逐步由“缓”向“控”发展。事实上，目前我国已有一批研究机构和生产企业研发出了控释肥料产品，并实现了产业

化，然而现行的《缓释肥料》国家标准已不能概括控释肥料的特征。

与此同时，各科研机构特别是众多化肥生产企业在缓控释肥发展中看到了无限商机。该行业标准主要起草人之一、国家缓控释肥工程技术研究中心副主任、山东金正大公司副总裁陈宏坤介绍，由于我国缓控释肥发展很快，市场上鱼龙混杂，许多达不到控释效果的肥料，也被冠以“控释肥料”在市场上销售，严重地损害了农民的利益，与此同时，国外控释肥料进入中国市场的数量也在逐年增加。

因此，为规范生产行为和市场秩序，维护广大农民群众的利益，促进我国控释肥料健康发展，急需建立统一的标准来对控释肥料进行规范。

在此背景下，2010年4月，工信部下达本标准制定计划后，标准起草小组开展了大量资料、样品收集、实验验证和市场调研工作；先后在上海、山东和北京等地进行了多次讨论，广泛征求业内专家意见；收集、借鉴欧洲、日本、美国先进的标准技术指标和检测方法；向89名肥料标委会委员发送了征求意见稿，最后经过认真研究讨论后，形成本标准。

新标准的出台使产业发展有章可循。张民表示，行业标准不仅符合我国控释肥料发展的实际，还保障了在执行过程中的“科学性、前沿性、可行性”及产品在国际贸易中的适用性，对规范控释肥料产品的生产、销

售和质量监督，切实维护广大农民群众的利益，引导行业健康发展将起到十分重要的作用。

新标准跟上了整个产业的发展趋势

“与原来的标准相比，新标准的要求更加严格。”标准起草者之一、北京市农林科学院研究员徐秋明说，新标准在制定过程中，还充分借鉴了欧洲、美国、日本等世界上缓控释肥产业比较发达国家或地区的标准指标，使得新行业标准跟上了整个产业的发展趋势。

据了解，控释肥料养分的释放特征是评价该肥料潜在有效性的关键。从国际市场看，美国、日本、德国、加拿大和以色列等国的控释肥料产品，均以释放期作为控释性能主要参数。

参考以上国家标准的测定方法，根据对收集到的 18 个国内外控释肥料样品的测定结果，总结我国的实施经验和对控释肥料养分释放率测定的数据与资料，新标准对控释肥料提出了符合我国实际的指标要求，即控释肥料在 $25 \pm 1^\circ\text{C}$ 的静水浸提中，应满足 24 小时的初期养分释放率 12%；28 天的累积养分释放率 75%，与国际接轨；在标明的释放期内，累积养分释放率 80%。

张民表示，这些指标表明，控释肥料要比缓释肥料规定更严格，误差范围更小。控释肥肥料释放期、释放曲线、释放的模式也不同，有些作物前期养分需要得少，肥料养分释放得就少，后期作物长得快需要大量养分时，肥料养分释放得多，比如玉米在 50~60 天时需要大量养分，所以肥料养分释放不是平均的，而是根据作物养分需要的多少来释放，形成释放曲线。同时，标准

还要求在包装袋上标明总养分含量、配合式、养分释放期、控释养分种类、第 7 天、第 28 天和标明释放期的累积养分释放率等相关信息。张民建议，标准对规范控释肥料使用起到很大的促进作用，企业应该按照标准生产，共同维护控释肥料市场秩序。

新标准实施需要全社会的共同努力

我国从事缓控释肥料研发时间较短，但发展速度快，每年以 30% 的速度增长，是世界上最大的缓控释肥生产和消费大国。据不完全统计，目前我国从事缓控释肥料研究的科研机构已有 30 余家，从事产业化开发和推广应用的单位有 70 余家，年生产能力已在 200 万吨以上，仅金正大公司年生产能力已达到 90 万吨，推广作物面积达到 6000 多万亩，为农民新增经济效益约 150 亿元。

近年来，我国政府高度重视缓控释肥产业，中央一号文件，“十一五”、“十二五”国家科技支撑计划项目，国家中长期科技发展规划纲要等都把缓控释肥作为重点发展的领域。其中，农业部已连续五年在全国范围内示范推广缓控释肥，已推广 24 个省，并于 2011 年，首次将新型包膜控释肥技术作为全年农业主推技术。

控释肥料要真正成为肥料利用率提高的重要产品，还有待市场的长期检验，更需要行业及优势企业的持续努力。陈宏坤介绍，金正大公司已参与起草了 3 项缓控释肥料行业、国家标准，公司将以此次《控释肥料》行业标准实施为契机，以身作则，用标准规范企业行为，并积极承担起社会责任，与相关企业、政府部门共同推进控释肥料行业健康良性发展。

(转载农民日报)



石榴树秋季管理技术

重施秋肥，壮果促梢。在9月中旬之前，要重施一次壮果促梢肥。在滴水线的附近，挖长1.0~1.2米，深、宽各0.3米的环状施肥沟施肥，每株成年结果树，施腐熟的人畜粪或沤制的堆肥100~200公斤和过磷酸钙1.5~2.0公斤、尿素1.0~1.2公斤。幼年结果树减半，幼树再减半。

灌水保温，抗旱保果。在8月~9月伏早期的早、晚对果园进行灌水，结果树每次每株不少于100~

150公斤。并利用杂草、蒿秆、藤蔓等进行地面覆盖，保温抗旱保果。

疏芽养梢，环割促花。在9月下旬，对今年结果少且生长偏旺的树，用锋利的芽接刀在2~3级分枝上环割1~3个整圈，深达木质部，促进花芽分化。环割后，每20天

左右喷一次0.2%磷酸二氢钾和0.3%的尿素，再加30~40毫克/公斤的2,4-D溶液，连续喷3次~4次，可防冬春落叶。

多头高接，更换良种。在9月初，对树龄在20年以下、生长正常的劣产树，进行多头高接换种。采用“单(双)芽腹接”的办法，将芽苞均匀地嫁接在树冠的中上部直径约为2厘米的直立枝和斜生枝上。成活后，翌年4月份下桩。

预测预报，防治病虫。8月~10月，着重防治炭疽病、锈壁虱、红蜘蛛和矢尖蚧等。在秋梢抽发期，喷800倍代森铵溶液1~2次；对红蜘蛛，观察当年梢新叶，每片约有5只时，用15%灭螨净乳油3000倍液喷杀1次；9月上中旬为矢尖蚧盛发期，当幼蚧孵化率达50%左右时，喷40%速扑杀乳油1200倍液1~2次。

(本刊编辑)



“秋老虎”天气鱼虾养殖预防措施应加强

时至八、九月之交，炎夏虽逝，秋老虎却接踵而至。在这高温、高湿、高热“三高”的天气下，鱼虾养殖池塘容易出现水质不良、

病害频发、缺氧浮头等情况。治病不如防病，提前使用水质调理剂调理好池塘水质的同时，应在以下四个方面采取预防措施：

1. 定期清理水草

随着水温的升高，池塘中的水草极易腐烂，严重影响池塘水质。同时，水草面积最好不要超过池塘的40%，否则会造成池塘底部缺氧，影响鱼虾的生长。保持池水的透明度在30~35厘米，理想的水色是由绿藻和硅藻共同呈现的黄绿色或黄褐色。



2. 合理使用金宝贝鱼虾水产水质调理剂

高温时外河水源易受到化肥、农药等污染。建议每15~20天用一次金宝贝鱼虾水质调理剂保护水质，每一立方米水体使用0.2~0.3g。晴天上午10点或下午2点使用，有助于调理剂中微生物的活化，应用效果更好。

3. 科学饲喂，做好病害防治

合理搭配饲料，可结合金宝贝微生物菌肥，在微生物菌肥群的作用下，能有效改善水质和促进鱼虾的快速生长，并可预防虾病的发生。病害

防治应贯彻以防为主、防重于治的原则，发病后必须针对性地进行治疗。根据天气情况灵活掌握投饵量，高温、雷雨闷热天气要减少投料量。

4. 维持含氧量

及时关注天气变化，遵循“晴天午后开，雨天傍晚开，阴天半夜开”的原则。多巡塘，如果发现浮头征兆及时采取补氧措施，灵活处理。

(本刊编辑)

玉米苗期病虫害的防治与管理

◎ 郑卫红

夏播玉米苗期，由于田间高温、高湿，再加上灰飞虱、蚜虫等昆虫迁入玉米田危害，容易造成玉米病害严重。夏播玉米苗期应防治好青枯病、粗缩病、矮花叶病及生理性病害，为中后期生长打下良好基础。夏播玉米苗期病害的主要症状：

一、青枯病

连作玉米田及高湿、雨后骤晴的情况下发病严重。病菌从根部伤口侵入，发病初期叶片呈灰绿色，萎蔫下垂，并逐渐变黄。根

系和茎基部呈水渍状后变褐腐烂，潮湿时可见白色或粉红色菌丝。防治方法：可选用抗病品种，并用1.5%植病灵浸种。增施钾肥，合理密植，清除病残体，开沟排水。发病初期在晴天中午用瑞毒霉和天丰素混喷，3~5天后再喷一次。

二、粗缩病

主要由灰飞虱传毒引起，耕作粗放的免耕田以及杂草多、干旱时发病重。在玉米4~5片叶时叶背部产生长短不一白色蜡状突

起、上部节间短缩，顶部叶簇生。心叶中脉两侧产生虚线状条纹矮化、叶片僵直，宽、短而厚，颜色浓绿。叶片用手擦有粗糙感。防治方法：调节玉米播期使玉米苗期错开灰飞虱的盛发期。间苗时去除病株。中耕并铲除田边和田间杂草。在玉米出苗前后，用50%的多菌灵800倍液喷雾防治1~2次。

三、矮花叶病

玉米矮花叶病苗主要由蚜虫传毒或经伤口摩擦传毒，属于非持久型病毒病。高温、干旱，苗生长瘦弱，病株心叶基部叶脉间出现褪绿斑点，然后逐渐沿叶脉发展成虚线，向叶尖扩展，叶脉叶肉逐渐失绿变黄，而两侧叶脉仍保持绿色，形成褪绿条纹，严重时叶片褪绿并干枯。防治方法：适时早播，中耕除草。铲除田间、地边杂草适当密植，拔除田间病死植株。用植病灵和叶面营养肥混喷。苗期用氧化乐果、敌敌畏、水配成1:1:2000药液进行防治，特别是在3叶、5叶、7叶时各防治1次效果更好。

四、黄叶苗

属生理性病害。症状起初幼苗叶色淡绿，然后逐渐变黄，严重时全叶枯死。防治方法：种子播前处理，挑出秕粒、霉粒、坏粒、小粒，利用种子包衣或肥水浸种。适时间苗：在玉米4叶时去掉小苗、弱苗、病苗及田间杂草。间苗后，适时补施氮肥。

五、白化苗

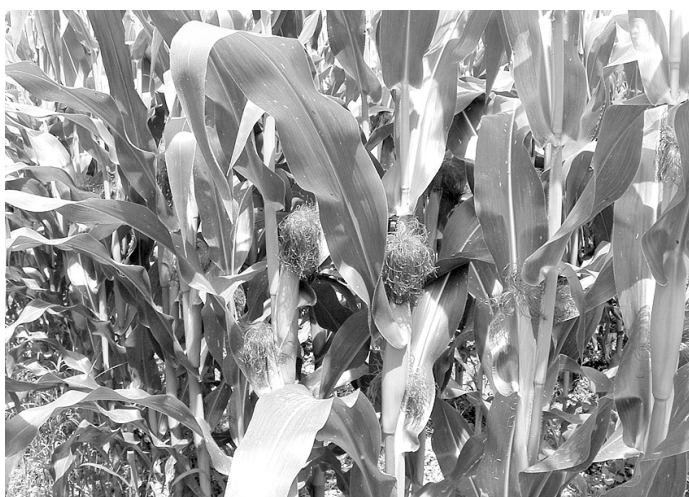
属生理性病害症状：叶片上有白色条纹，严重时全株叶片发白。发生原因是土壤中缺锌。防治方法：用1公斤硫酸锌与10~15公斤细土混合均匀，播种时撒在种子旁边，预防白化苗发生。白

化苗发生时，每亩用0.2~0.3公斤硫酸锌兑水100公斤喷雾，每隔7天喷1次，连喷2~3次即可使苗恢复正常。

六、僵叶苗

主要出现在幼苗3叶期之前，秧苗株形细小，叶片淡绿，黑根多，移栽后，除新叶呈绿色，外叶发黄发僵，抗逆性差，易出现死叶、死苗；红叶苗：小苗生长缓慢，叶片小，根系生长不快，叶色逐渐变红，以至于枯死。紫叶苗：秧苗叶鞘由绿变紫，一般在幼苗3叶期时出现，4~5叶期最明显，严重时茎叶细小，叶片枯死；黄绿苗：秧苗叶片细窄，株形矮小，叶片出现黄绿相间的条纹，严重时叶面呈褐色，最后焦枯。以上病害防治方法：玉米苗期病害，防重于治。在玉米出苗后的苗期3~4片叶时，立即喷施天达2116壮苗专用加96%天达恶霉灵或者喷施天达2116抗旱壮苗专用型和高效氯氟氢菊脂，间隔7天，连喷2遍，以促进根系生长，防治苗期病虫害，培育壮苗，达到苗早、苗足、苗齐、苗壮，有效防治玉米苗枯病、褐斑病、粗缩病。抗旱保苗，壮苗生根，为玉米的丰产打下基础。

(作者单位：河南省农业广播电视学校郑州市分校)



苹果树施肥技术要点

施肥时期 施肥一般分作积肥和追肥两种，具体时间因品种、需肥规律、树体生长结果状况而定。一般情况下，全年分4次施肥为宜：花前肥或萌芽肥（4月上旬）。以及花后肥（5月中旬）。这两次肥能有效地促进萌芽、开花并及时防止因开花消耗大量养分而产生脱肥，提高坐果率，促进新枝生长。花芽分化和幼果膨大肥（5月底至6月上旬）。此次追肥是为了满足果实膨大、枝叶生长和花芽分化的需要。此次施肥以钾肥为主。积肥施入时期以秋季最佳（9月上中旬）。以农家肥为主施积肥时，磷素按全年总量全部施入，为了充分发挥肥效，磷肥要先与有机肥一起堆积腐熟，然后拌匀施用。它的作用是保证采收后到落叶前果树光合作用，提高营养积累，为下年果树生长发育打好基础。在这4次施肥的基础上，还要考虑配合叶面喷肥+瓜果壮蒂灵，7月份以前喷施0.3%~0.5%尿素液+瓜果壮蒂灵，7月份以后配喷0.3%~0.5%磷酸二氢钾或果树微肥+瓜果壮蒂灵。

施肥部位 根系种的毛细根是果树吸收养分的主要器官，

果树对肥料的吸收主要靠根系中的根毛来完成，因此在根系集中分布区施肥是提高肥效的关键之一。

果树的地上部和地下部存在着一定的相关性。一般情况下，水平根分布范围约为树冠径的1~2倍，但绝大部分集中于树冠投影的外缘或稍远处。其垂直分布，随树种、土质、管理水平而有差异。一般苹果、梨、核桃、板栗、葡萄等的根系分布较深，可达70~80厘米，但80%以上的根系集中于60厘米左右的土层中，桃、杏、李、樱桃的根系分布较浅，绝大部分在40厘米左右的土层中。所以，在施肥时，要根据这一特点来施用肥料。根系分布深的要适当深施，反之浅施，有机肥料分解较慢，供肥期较长，宜深



施肥，化肥移动性较大，可浅施。如施有机肥，苹果等根深性果树施用深度为 40~60 厘米，而桃等浅根性果树则为 30~40 厘米。同时，施肥时应以树冠投影边缘和稍远地方为主，这样才能最大限度地发挥肥效。

叶面喷肥的要点 要看果树的长势，如果果树长势弱、枝叶伸长缓慢、叶片趋黄色或淡黄色，这表明果树缺氧缺铁，应当以喷施氮肥为主，并且适当喷一些柠檬酸铁和磷肥、钾肥。如果叶大嫩绿、枝条间节过长，氮肥充足，应当以喷施磷肥和钾肥为主，适当喷一些微量元素。1. 要注意喷施时间在花前期、花期、壮果期的阴天或晴天下午 5 时后进行，间隔期 10~15 天。2. 要注意肥料氮肥中的碳胺、磷肥中的磷矿粉等对叶面喷洒无效或有害，应严禁喷洒。适宜的品种有

尿素、过磷酸钙、磷酸二氢钾、硫酸钾、草木灰及微量，元素中的硼砂、硫酸锌、硫酸锰、硫酸铁、柠檬酸铁等。3. 要分清主次叶面，喷肥不是施肥的主要方式，而仅仅是在土壤施肥不足的情况下采用的一种辅助施肥方式。4. 要注意喷施浓度，尿素 0.3%~0.5%，过磷酸钙 0.5%~1.2%，磷酸二氢钾 0.2%~0.4%，三元复合肥 0.4%~0.5%，草木灰 1.5%~2%，微量元素中的硼砂、硫酸锌、柠檬酸铁、硫酸镁等的浓度为 0.08%~0.15%。果树叶面喷肥还要注意部位。树叶背面气孔多而大，肥料容易被吸收，所以喷洒应当从上到下以叶的背面为主，这样自然会有肥液下滑到叶的下面。

(本刊编辑)



鱼塘注水增氧应注意的问题

如何向鱼塘注水很有讲究，如能改进常规注水的老办法，对提高单位面积产量和控制鱼病发生，均有显著效果。

改白天注水为夜晚注水

夜晚 11 时以后至次日凌晨 3~4 时，是最佳注水时间。在这期间注水较之白天，能

大大提高塘水溶氧量，改良水质，控制缺氧浮头。

改吸注深层水为浅层水

农村常用机械抽水向池塘加注，如果吸水管插入水源下面 1 米甚至更深，吸注的则是深层水。这种水有机质含量高、溶氧量

低、水温也偏低,不利于鱼的生长。如能改吸溶氧丰富的浅层水(即水泵插入水源下不超过50厘米),效果最佳。

改直冲式为斜冲式

向池塘加注新水时,一般是将出口管架在池埂中间,直接向池中冲水,水流沿出水管的方向直冲到池埂对面,注入的新水和池塘中的老水一时混合不均匀,增氧、调节水质不迅速。如改为斜式冲水,则注入的水流易改变方向,便于加注的新水与池中老水迅

速混合均匀,有利于提高注水效果。

改直落式为板落式注水

向鱼塘注水通常是水流直接冲入池塘。由于冲入的水量大、流速高,容易使沉积在塘底的残饵碎渣、鱼类排泄物、基肥,都被冲翻起来,严重污染塘水,增加氧气消耗。若在出口管下面置一宽大的固定木板,不但减缓了冲水速度和冲力,还可使注入的新水在板上溅起水花,大大提高注水含氧量。

(本刊编辑)



菊花“三病”是指菊花灰霉病、锈病和斑枯病。据观察,三种病害在菊花生长季节常伴随发生,尤其入秋后发生普遍,严重时可引起大量落叶,影响植株开花,降低观赏价值。防治方法如下:

一、灰霉病

主要为害菊花叶、茎、花等部位。叶受害时在叶片边缘出现褐色病斑,表面略呈轮纹状波皱,叶柄和花柄先软化后外皮腐烂,花受害时影响种子成熟。高温多雨、氮肥施用过多、栽植过密、土壤质地黏重等都有利于病害发生。防治方法:一是客土栽植,病菌主要在土壤中越冬,因此,无论是土栽还是盆栽土壤一律要不带病的新土;二是发现病叶病株及时清除,集中深埋或烧毁,以防病害传播;三是定植前可用65%代森锌300倍液浸根10至15分钟;



四是注意改善通风透光条件,不偏施氮肥,严防土壤渍水;五是在发病初期喷洒波美0.3至0.5度的石硫合剂,或代森锌、多菌灵杀菌剂。

二、锈病

主要为害菊花叶和茎,以叶受害较重。初期叶片出现浅黄色小斑,叶背对应处也生出小褪绿斑,后产生稍隆起的疱状物,疱状物破裂后散出大量黄褐色粉状物,颜色由淡褐色逐渐变成黄褐色,严重时常造成全株叶片枯死。栽培不善不善,通风透光不良,土壤缺肥或氮肥过量,土壤渍水,空气湿度过大都有利于该病大发生。该病4至10月均可发生。防治方法:一是合理施肥,在配合

施肥的基础上,适当增施磷钾肥,提高植株的抗病力;二是盆栽菊花应经常将排水孔洞疏通,严防盆内渍水;三是保护地栽培菊花

要注意通风透光，升温降湿，延迟叶片结露时间；四是药剂防治，发病期喷 65%代森锌 500 倍液，或波美 0.3 至 0.5 度的石硫合剂，可有效控制该病蔓延。

三、斑枯病

斑枯病又名黑斑病，主要为害菊花的叶片，最初下部叶片上出现褐色小斑点，而后逐渐扩大，边缘呈黑褐色，后扩展成黑褐色圆形或近圆形不规则斑块，5 至 10 毫米大小，外部有一不明显的黄色晕圈。后期病斑边缘呈黑褐色，中央稍褪色，湿度大时出现

不大明显的小黑点。病重时几种病斑连在一起，使全叶焦黑脱落。连作会使发病严重。防治方法：一是合理换茬种植，选用无病植株嫁接；二是注意开沟排水，降低土壤湿度；三是经常整枝，消除病残体，改善通风透光条件，实施化学控制，促植株生长健壮，增强抗病性；四是药剂防治，发病初期可用 30%碱式硫酸铜悬浮液 400 倍液，或 80%敌菌丹可湿性粉剂 500 倍液，或 50%甲基硫菌灵悬浮剂 800 倍液或 75%苯菌灵 1500 倍液防治。

(本刊编辑)

蝴蝶兰大苗夏季管理

随着夏季的到来，蝴蝶兰大苗迎来了一年中生长活动最旺盛的时期。但夏季的高温、强光对蝴蝶兰的生长极其不利，甚至会迫使其停止生长。必须加强夏季管理，综合调控光、温、肥等因素，为蝴蝶兰创造一个良好的生长环境，才能培养出足够大、足够健壮的株型，为催出高品质的成品花打下基础。

蝴蝶兰大苗的夏季管理可以从以下几个方面着手：

一、注意遮阳

郑州的夏季烈日高照，光线过强，而蝴蝶兰生性喜欢阴凉环境，忌强光直射，因此在温室栽培时，要使用遮阳网进行遮荫，遮光率约为 75%~85%，以降低光照(光照强度降至 20000lux 左右)，避免阳光对叶片造成灼

烧。遮阳的时间根据天气情况调整。

二、适当降温

蝴蝶兰的最适生长温度是白天 25~28℃，夜间 18~20℃，当温度高于 32℃时，蝴蝶兰会出现半休眠状态，影响花芽分化，在夏季高温阶段，需及时降温。可采用地面洒水、灌水的方法进行降温，还可以启动水帘和风机进行降温，也可以用冰块降温；有条件的用空调降温效果更好(但成本较高)。

三、注意通风

炎热多雨的夏季，温室内高温高湿，容易导致过于闷热及通风不良，影响蝴蝶兰正常生长，同时也易造成病菌滋生和蔓延，因此，创造通风透气环境非常重要。一般可用环流风机来加速空气流通。



黑褐色，中间灰褐色，最后多在干枯的病斑上产生隆起的黑色小粒点。

(2) 细菌性软腐病：主要发生在叶片上，发病初期在叶片上出现水渍状绿豆大小的病斑。条件适宜时 24 小时内迅速扩展，可使整叶腐烂，弄破表皮，有深褐色腐臭液体流出。

(3) 褐斑病：主要发生在叶片上，发病初期叶片出现圆形小斑点，以后逐渐扩大，病斑黑褐色，严重时叶片变黑枯萎。

(4) 叶斑病：发病初期叶片上出现小斑点，以后发展成近圆形的病斑，病斑边缘有水渍状黄色圈，界限明显。

(5) 红蜘蛛：一般寄生在蝴蝶兰叶背，吸食汁液，造成叶片失绿，叶背密布黄白色小点及系丝状物，严重时整叶枯死。

2. 防治方法

早、晚加强温室整理，一天至少进行两次检查，及时去除病株(手不要触摸到病株，以防将病菌带给健康植株)。检查时，最好随身携带垃圾袋，发现病株就将其放入袋中。病虫害发生时，需加强通风，降低空气湿度，及时进行喷药防治。为提高防治效果，建议交替用药(以免植株产生抗药性)。

(供稿单位：市农林科学研究所
花卉研究室)

四、加强肥水管理

夏季是蝴蝶兰一年中生长活动最旺盛的时期，也是对肥水需求量最大的时期。

施肥主要以 N 肥为主。可以用 N:P:K=20:20:20 的均衡肥和 30:10:10 的高氮肥交替使用，使用浓度 1500 倍。每次施肥 24 小时后测水草的 EC 值和 PH 值，做为下一次施肥的参考(正常的 EC 值范围在 1~4mS/cm 之间，EC 值高则下次降低施肥浓度或淋洗，反之则提高)。要等水草干了再进行下一次浇水施肥，忌水草一直潮湿。

五、做好病虫害防治

高温高湿的夏季是病虫害高发时期，本着“预防为主”的原则，应加强病虫害的防治。

1. 常见病虫害及症状

(1) 炭疽病：初期在叶片上生浅黄绿色圆形小斑点，后逐渐扩大变成灰褐色病斑，相邻病斑融合形成不规则大病斑，病斑外围

简

讯

郑州市农林科学研究所举办 第六届葡萄新品种观摩鉴评会

8月16日上午，市农林科学研究所郑州市农博园举办第六届葡萄新品种观摩鉴评会。市政府副市长朱是西，市农委主任文广轩，副主任李新有、董锐，市科技局副局长乔英奎，中国农科院郑州果树研究所葡萄新品种选育课题组长、国家葡萄产业技术体系试验站站长刘三军，中国农科院郑州果树研究所研究员宗学普出席了葡萄新品种观摩鉴评会。

会上，市农林科学研究所所长栗进朝首先介绍了农林科学研究所基本情况，郑州果树研究室主任段罗顺对葡萄科研生产情况进行了汇报。随后，由果农、市民、农林专家共同组成的鉴评团汇聚在农博园的葡萄长廊



下，对20种颜色、形态各异的葡萄进行品鉴。通过对葡萄的果穗、果粒、硬度、口感和种子等方面综合评价打分后，最终评选出夏黑、醉金香、巨玫瑰、三号（引进代号）、红宝石无核、圣诞玫瑰等6个适合郑州地区栽培的优良品种。

最后，朱是西做了讲话，他首先对郑州市农林科学研究所农业科研上取得的成果给予肯定。同时指出，一要在农业科技创新上下功夫；二要在农业科技成果转化、促进农业产业化上下功夫；三要通过科研成果的展示和科技创新，在服务市民、富裕农民、优化生态、繁荣经济、发展都市型现代农业上下功夫。

此次观摩鉴评会充分展示了市农林科学研究所葡萄品种引进、筛选和配套栽培技术等方面的科研成果，在品种选择、栽培模式和生产技术方面，对郑州的葡萄生产起到了积极的推动示范作用。

（市农科所）

郑州市2012年度农村劳动力 培训阳光工程项目正式启动

8月9日~10日，郑州市农村劳动力培训阳光工程工作会议在巩义市召开。市农委副主任、市阳光工程办公室主任董锐，市农机局副局长左炎民出席会议。市有关部门，各县（市、区）农委主管领导，阳光办和各承担培训任务的阳光工程训练基地负责人参加会议。

会议下发了《郑州市2012年农村劳动力培训阳光工程项目实施意见》，传达了河南省2012年阳光工程工作会议精神，学习了《河南省财政厅、河南省农业厅农村劳动力培训阳光工程财政补助资金管理法》，培训了

阳光工程相关政策。

2012年，省下达我市阳光工程培训任务1.8万人，其中农业职业技能培训1.06万人，农业专项技术培训0.74万人。涉及种植、养殖、渔业、兽医、农机、农产品加工、农业经营管理等类别。会上，董锐强调，2012年阳光工程培训从现在开始已进入实质性实施阶段，任务已经明确，各县（市、区）及培训基地要认真学习阳光工程政策，组织好培训工作，保证培训时间和培训效果的落实。

（科教处）

郑州市设施农业建设进展情况

截至8月6日，我市设施农业开工项目48个，占全部项目的48%；已开工面积1821.47亩，已建成面积564.55亩，分别占8000亩目标任务的22.8%和7.1%。

在已开工面积中，管城区开工项目3个，已开工面积164.89亩，占批复任务的90.4%；高新区开工项目2个，已开工面积16.22亩，占批复任务的15.3%；惠济区开工项目5个，已开工面积97.72亩，占批复任务的15.2%；上街区开工项目1个，已开工面积40亩，占批复任务的14.2%；中牟县开工项目13个，已开工面积562.64亩，占批复任务的18.6%；新郑市开工项目13个，已开工面积587亩，占批复任务的17%；新密市开工项目2个，已开工面积13亩，占批复任务的2.8%；登封市开工项目3个，已开工面积110亩，占批复任务的53.7%；荥阳市开工项目6个，已开工面积230亩，占批复任务的42%。郑东新区、二七区、金水区、巩义市尚未开工。

（蔬菜花卉管理办公室）

郑州市农产品质量检测流通中心 开展“您买菜，我检测”公益活动

为巩固全社会支持农产品质量安全工作的良好局面，宣传普及农产品质量安全知识，强化企业自觉履行保障农产品质量安全的责任意识，提升农产品质量安全监管部门的良好形象。市农产品质量检测流通中心按照“您买菜，我检测”活动实施方案的要求部署，在市区内的批发、农贸市场和大型超市等人多密集地点持续开展“您买菜，我检测”大型公益活动。

8月9日上午，市农产品检测中心执法和检测人员到金水区黄河果菜农贸市场，进行现场检测和问题解答。检测人员利用流动检测车上的检测仪器，对群众购买的蔬菜、水果免费进行农药残留检测，共接受群众送样检测80批次，未发现农产品农药残留超标。执法人员对群众提出的关于农产品质量安全问题进行解答，并在现场发放农产品质量安全知识宣传彩页，增强群众的农产品质量安全知识和安全意识。

在场群众积极踊跃参与此次活动，或送样检测、或观看农产品质量安全宣传片、或主动索要资料咨询，活动现场气氛热烈，收到了很好的宣传效果。

（检测中心）



郑州市农委荣获 2011 年度政府 信息公开工作先进单位称号

近年来，市农委高度重视信息公开工作，全面落实《中华人民共和国政府信息公开条例》要求，坚持把政府信息公开工作作为加强党风廉政建设，规范行业作风，促进依法行政的重要举措来抓，政府信息公开工作成绩突出，近日，被市政府评为 2011 年度政府信息公开工作先进单位，信息中心陈阳同志被表彰为先进个人。

2003 年，市农委政务信息网已建设完成，近年来又逐项对网站进行补充和完善，设置了政务公开、政务资讯等栏目，完善了各项农业法律法规和相关政策制度。2011 年全年在商都农网上主动公开信息 5000 余条。市农委信息公开的形式主要有三种：一是从方便公众出发，注重利用报刊等大众媒体的影响和作用进行信息公开；二是通过网络、网站建设，将新颁布的法律法规，市农委的办事情况及相关资讯在网上进行公开；三是通过市农委内和各基层站的信息公开专栏，服务中心办事大厅的电子公告牌和派发便民小册子等形式，方便公众获取信息。

下一步，市农委将继续做好政府信息公开工作，把其作为服务社会、服务群众的重要途径，与具体工作结合起来。做到机构健全、制度完善、责任到人，建立起各负其责、运转协调的政府信息公开长效机制。提升政府网站服务功能，进一步完善和拓展政务信息公开的内容及形式，全面强化政府网站在信息公开和便民服务中的各项功能。完善政务公开信息监督、考核机制，确保公开信息准确及时。进一步规范细化政府信息公开工作检查考核制度，保证网站信息及时更新。严格按照政府信息公开审核制度，落实审核责任，把好政府信息公开的质量关。为

平稳有序推进我市政府信息公开工作，加快郑州都市区建设做出新的贡献。

(办公室、信息中心)

登封芥菜喜获农业部 农产品地理标志登记保护

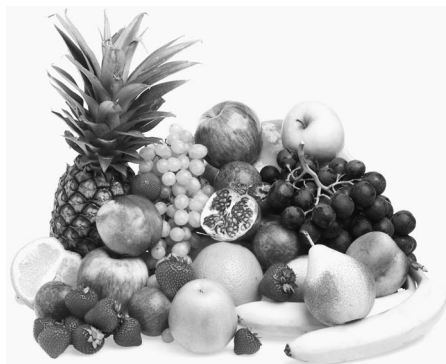
近日，“登封芥菜”再获农业部农产品地理标志登记证书，这是登封市继“茶亭沟红薯”获农业部农产品地理标志登记之后又一可喜成就，这将对发展登封市品牌农业具有重要意义。

近年来，随着农业标准化水平的不断提高，立足产业优势，实施品牌带动，为突出地方特色，“登封芥菜”这一历史自然资源得到进一步的开发，质量安全有了较好的保障，种植规模也逐年扩大。根据“登封芥菜”的人文历史和自然生态环境条件，“登封芥菜”农产品地理标志保护范围为颍阳镇、君召乡、石道乡、大金店镇、东金店镇、少林办事处、送表矿区等 7 个乡镇(镇、办事处、矿区)，区域总面积 1220 平方公里，适宜芥菜种植面积 10800 公顷。“登封芥菜”个大圆润，辛辣味浓，质地脆嫩，口嚼无渣，水分充分，亩产最高可达 4000 公斤，是保健和食疗的佳品，常食有开胃消食、提神醒脑、利湿解毒之功效，是河南历史悠久的名优特产。随着登封市农产品“三品一标”认证的加快，进一步提高了全市农产品质量安全水平。

(登封市农委)

新郑市白象精炖大骨面荣获 “全球食品工业奖”

8 月 6 日，在巴西召开的第十六届世界



农产品质量安全——

生活小常识

切片哈密瓜细菌多，购买整只更安全

哈密瓜携带的细菌，是沿街贩卖的切成块的哈密瓜。哈密瓜的果肉完全暴露在外界后，很容易受到细菌的污染，而切瓜的水果刀上也携带着细菌，人吃了这样的哈密瓜自然会感染细菌。因此，购买整只的哈密瓜比切开的更卫生，食用起来更安全。

绿色西红柿并非都有毒

西红柿没熟时含有龙葵碱，吃了会中



毒，熟透了变成红色，龙葵碱就消失了。有一些西红柿是红绿相间的，只要果体大部分

食品科技大会上，中国方便面第一大民族品牌白象食品集团的精炖大骨面，凭借对传统东方骨汤浓缩还原的工艺创新，开创了方便面从“白水泡面”到“骨汤泡面”的产业升级，博得了世界 70 多个国家专家的高度认可，成为世界方便面行业唯一摘取“全球食品工业奖”的企业。

白象在“大骨面”的研究成果和工艺基础上，经过两年技术攻关，推出精炖大骨面系列产品。该系列产品入市后，仅用了短短一年的时间，便实现了从零起步到 2011 年突破 20 亿的惊人销售量，月增长率高达 163%，创造了中国方便面行业单品的销售神

话。白象精炖大骨面系列，是国内首家也是唯一一家引入“浓缩骨汤”的产品，同比例加入水后，等同于还原了一碗原样骨汤。其中富含的骨胶原蛋白、维生素及各种矿物质等温润滋养，极大地满足了消费者对营养、健康的需求。大骨面不仅传承与弘扬了中国传统的健康养生文化，其产品生产技术和工艺也达到了国际领先水平，是继蒙牛、王老吉后第三家获此奖项的中国企业。这也是新郑市农业产业化龙头企业高度重视产品结构调整，加快产品升级换代，不断满足消费者健康需求的结果。

(新郑市农委)

是红色，只在根部有一些发青，说明果肉已经熟了，可以放心食用。还有一种西红柿，无论成熟与否都是绿色的，它也是没熟的才有毒，但熟与不熟不好分辨，购买要谨慎，或买后在室外放几天再吃。

如何辨别染色小米

色泽：新鲜小米，色泽均匀，呈金黄色，富有光泽；染色后的小米，色泽深黄，缺乏光泽，看去粒粒色泽一样。

水洗：新鲜小米，用温水清洗时，水色不黄；染色后的小米，用温水清洗时，水色显黄。

气味：新鲜小米，有一股小米的正常气味；染色后的小米，闻之有染色剂的气味，如姜黄素就有姜黄气味。

教你如何挑选干货

1、发菜：市场上的发菜一般分为原发菜和洗水发菜两种，原发菜食用时要挑出草根和杂质，洗水发菜则较干净和方便。要识别发菜真假有两种办法，一是用水浸后挤干，真正的发菜会发胀松开，弹性较好。假发菜浸水后反而会缩小，没有弹性。二是用火烧，真发菜燃烧性较差，假发菜可以一直烧下去。

2、冬菇：用树木培植的冬菇最爽最清香，这些冬菇往往较重，体积不大，但厚实。花菇表面裂开的纹呈不规则者为正品，反之，有人工造假之嫌。



3、蚝豉：市面上的蚝豉有生晒蚝和一般蚝，生晒蚝呈青白色，香味足，烹饪时可独自一味铺于菜面。一般蚝是用火烘干呈棕红色。进口的日本蚝豉由于制作工艺独特，香味浓郁、味道好，视为上品，挑蚝豉以色泽油润有香味为好，颜色发黑的是次货。

4、虾米：挑选虾米，一定要选干爽、不粘手、味道清香。还要细闻一下有没有刺鼻的氨味。因为有的商家在虾米发潮后，用氨加以处理，使其表面与一般虾米无异。



5、干贝：上品是日本的江瑶柱，粒大呈棕色。大连干贝次之，呈黄白色，干爽硬身，闻之有清香味。越南干贝最便宜，黄色软身，含盐份较高。

6、鱿鱼：尺寸不要太大，也不要太小，一只手掌大小恰好。肉不要太厚，在灯光下通透的不会太韧。表面上有点白灰的视为好货，泛红的是旧货。

野菜不一定是安全蔬菜

如今，吃野菜成为一种时尚。很多人认为：野菜是自然生长的，没有施过化肥、农药，应该是最安全、最“绿色”的食品，这种说法并不科学。

如果是出自无污染且土壤和灌溉水均符合有关蔬菜产地环境标准要求的野生蔬菜，的确是上佳的食物。但是，如果野菜生长在污染地带，就很容易受到污染，且残留在野

菜上的污染物较难清洗干净。就算某些野菜生长在纯天然环境中，附近没有污染源，也可能因为土壤本身天生的含有某些重金属的缘故，导致野菜中的重金属含量超标。还有些野菜，天生对环境中的重金属有积累作用，它的重金属含量往往超过正常蔬菜水平的数倍甚至更高，如果长期食用这类蔬菜可能导致重金属含量在人体内累积，危害健康。所以，在食用野菜的时候一定要谨慎。



巧辨染色食物

银耳 正常的银耳呈本黄色，经硫磺熏蒸后会去掉黄色，外观饱满充实、色泽特别洁白。

干辣椒 正常的干辣椒颜色有点暗，硫磺熏蒸后干辣椒颜色过于鲜艳，色泽发亮、带有亮橙色和半透明感，细闻有硫磺气味。

枸杞 天然枸杞比较干燥，酸中带甜，颜色略发暗，略带土色。硫磺熏蒸后的枸杞



摸上去有黏滞感，颜色特别鲜红、光亮。

黄花菜 正常黄花菜颜色有点发暗，一般存货颜色会呈黄褐色，那是正常现象。而硫磺熏蒸后的黄花菜颜色呈黄白色，看上去特别干净、饱满，没有黄花菜的清香味。

莴苣干 正常的莴苣干呈暗绿色，有莴苣的清香。加了色素莴苣干颜色特别绿，没有莴苣清香，用水泡后，水会变成淡绿色。

怎样识别注水鸡鸭

1、拍肉。注水的鸡鸭肉特别有弹性，用力一拍，就会有“扑扑”的声音。

2、看翅膀。扳起鸡鸭的翅膀仔细查看，如果发现上边有红针点或乌黑色，那就证明已经注了水。

3、捏皮层。在鸡鸭的皮层用手指一捏，明显地感到有打滑的现象，一定是注过水的鸡鸭。



4、抠胸腔。有的人将水用注水器打入鸡鸭腔内的膜和网状内膜内。只要用手指在上面轻轻地一抠，注过水的鸡鸭肉，网膜一破，水就会流淌出来。

5、用手摸。如果是没有注过水的鸡鸭，摸起来比较平滑。如果是皮下注过水的鸡鸭，高低不平，摸起来像长有肿块。

6、拿纸试。拿一张干燥易燃的薄纸贴在已去毛的鸡鸭背上，稍加压力片刻，然后取下来燃烧。如果能燃烧，说明没有注过水；如果不能燃烧，则说明是注水的鸡鸭。

挑选果蔬别买不到成熟期的

在挑选果蔬时，别买不到成熟期的。如果一种水果离成熟期还差半个月，但又长得很好看，那很可能是用了催熟剂。自然熟的水果，大多在表皮上能闻到果香味，催熟的水果不仅没果香，甚至还有异味，像一些催熟的水果有股发酵味。

教你如何挑选豆腐

1、看。优质豆腐呈现均匀的乳白色或淡黄色，稍有光泽。质量差的豆腐色泽发深直至浅红色，无光泽。劣质豆腐呈深灰色、深黄色。

2、摸。优质豆腐块形完整，软硬适度，富有一定的弹性，质地细嫩，结构均匀，无杂质。质量差的豆腐块形基本完整，切面处比较粗糙，质地不细嫩，弹性差，有黄色液体渗出，表面发黏。劣质豆腐块形不完整，组织结构粗糙而松散，触之易碎，无弹性，有杂质，表面发黏，用水冲洗后仍然有发黏感觉。

3、闻。在常温下直接嗅闻气味，正常的豆腐具有豆腐特有的香味。质量次的豆腐香气平淡。劣质豆腐有豆腥味、馊味等不良气味或其他异味。

4、尝。优质豆腐口感细腻鲜嫩、味道



纯正、清香。质量次的豆腐口感粗糙、滋味平淡。劣质豆腐有酸味、苦味、涩味及其他不良滋味。

教您如何挑选桃子

首先要看果型大小、着色程度，以果个大、形状端正、色泽鲜艳者为佳；其次用手捏桃，软的为熟桃，硬邦邦的就是生桃，捏后凹陷太多的桃子也不大好；最后用鼻子闻，熟桃会有种特殊的桃香味，如果没有就很可能是被催熟的。

怎样鉴别粉条

1、色泽鉴别



良好粉条：色泽洁白，带有光泽。

较差粉条：色泽稍暗或微泛淡褐色，微有光泽。

劣质粉条：色泽灰暗，无光泽。

2、组织状态鉴别

良好粉条：粗细均匀(宽粉条厚薄均匀)，无并条，无碎条，手感柔韧，有弹性，无杂质。

较差粉条：粗细不匀，有并条及碎条，柔韧性及弹性均差，有少量一般性杂质。

劣质粉条：有大量的并条和碎条，有霉斑，有大量杂质或有恶性杂质。

3、气味与滋味鉴别

良好粉条：气味和滋味均正常，无任何异味。

较差粉条：平淡无味或微有异味。

劣质粉条：有霉味、酸味、苦涩味及其他外来滋味，口感有砂土存在。



购买拼盘水果要留心保质期

消费者在购买水果拼盘时一定要谨慎，一些商家将快要变质的水果或已经部分变质的水果进行处理，拼装起来卖，安全性很值得怀疑。而且，消费者也无从判断水果是因哪种原因造成的损坏。水果拼盘的保质期也需要注意，有些水果拼盘上只标注了包装日期，并没有标明具体的过期时间。除了水果本身可能存在风险外，包装水果用的托盘和保鲜膜同样存在安全问题。不少商贩使用的是回收托盘，遇到酸性食品，托盘里的化学物质就会溶解出来。所以，消费者不要贪图“省事”，最好避免购买水果拼盘。如果购买已被切开的水果，最好买刚刚切开的，并尽快吃完。

教你如何选购葡萄

1、看外观形态。外观新鲜，大小均匀整齐，枝梗新鲜牢固，颗粒饱满，青籽和瘪籽较少，外有白霜者，品质为最佳。新鲜的

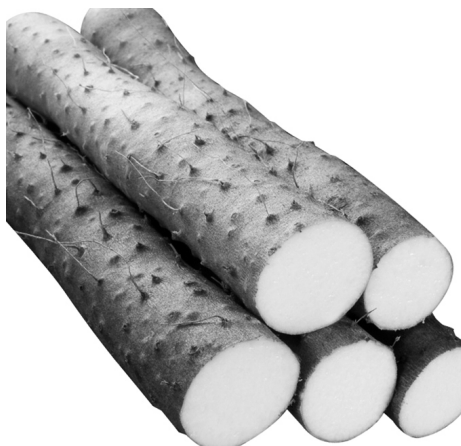
葡萄用手轻轻提起时，颗粒牢固，落籽较少。如果葡萄纷纷脱落，则表明不够新鲜。枝梗干枯、霉锈，果面湿润，果皮呈青棕色或灰黑色，皮皱、脱粒者质次。



2、看色泽。一般成熟度适中的葡萄，颜色较深、较鲜艳，如玫瑰香为黑紫色，龙眼为琥珀色、紫红色，巨峰为黑紫色，牛奶为黄白色等。再次，品气味和滋味。品质好的葡萄果汁多而浓，味甜，有香气；品质差的葡萄果汁少或者汁多而味淡，无香气，具有明显的酸味。最后，尝葡萄。选购时可试吃一串葡萄最下面的一颗，来判断口味优劣。

3、葡萄的品质与成熟度有关，而一串葡萄中最下面的一颗往往由于光照程度最差，成熟度不佳，故而在一般情况下，最下面那颗是最不甜的。如果该颗葡萄很甜，就表示整串葡萄都很甜。

怎样选到好山药



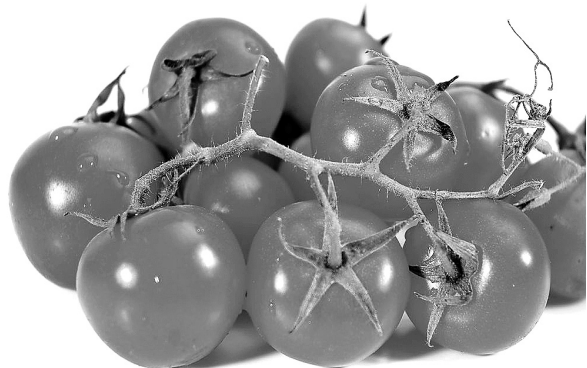
首先要掂重量，大小相同的山药，较重的更好。

其次看须毛，同一品种的山药，须毛越多的越好。须毛越多的山药口感更面，含糖更多，营养也更好。

最后再看横切面，山药的横切面肉质应呈雪白色，这说明是新鲜的，若呈黄色似铁锈的切勿购买。

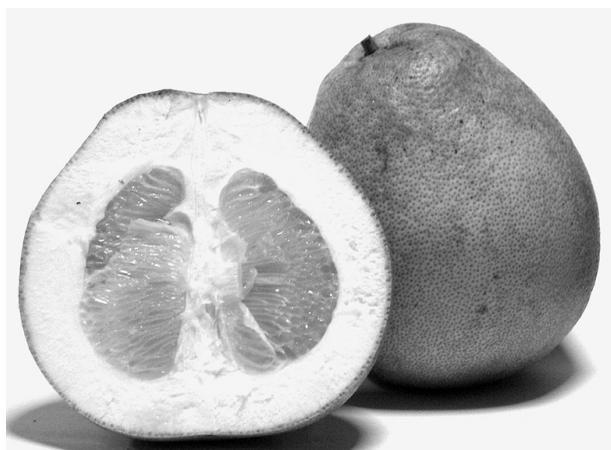
教你怎样辨别被催熟的番茄

催熟的番茄多是反季节上市，无论个头大小，全是红的，手感非常硬，外观呈多面体；自然成熟的番茄蒂部周围仍有些绿色，手感较软且外观圆滑。最直接的鉴别方法是把番茄掰开来看，自然成熟的番茄籽粒呈土黄色，肉质红色、起沙、多汁；催熟的往往是皮红籽绿或者尚未长籽，皮内发空，果肉无汁、无沙；自然成熟的番茄口感好，有酸甜感，反之无酸甜感且发涩。



教您怎样选购柚子

选购柚子的方法一般是闻、叩两个环节。闻，即闻香气，熟透了的柚子，芳香浓郁；叩，即按压叩打果实外皮，外皮是否有下陷，下陷没弹性的质量较差，叩打时听其发出声音，辨别果实生熟和质量的优劣。挑选柚子最好选择上尖下宽的标准型，表皮须薄而光滑，并且色泽呈淡绿或淡黄，如果看



起来是柔软、多汁的样子更好。刚采下来的柚子，滋味不是最佳，最好在室内放置几天，一般是两周以后，待果实水分逐渐蒸发，此时甜度提高，吃起来味更美。

如何鉴别鱼苗质量

①将孵化缸中的水搅动，使产生漩涡，鱼苗如能沿着边缘逆水游动，说明体质健壮，如果多数鱼苗被卷入漩涡而无力抵抗，说明这批鱼苗体质较弱。

②将鱼苗舀在白色瓷盆中，吹动水面，鱼苗如朝风顶水游动者体质健壮，反之则差。

③将鱼苗舀在白色浅盆中，把水倒去，鱼苗在盆底强烈挣扎，头尾弯曲成圈状者，说明体质健壮；而无力挣扎粘贴在盆底，仅头尾颤动者则差。





12316 是国家为维护农民合法权益，方便广大农民群众投诉举报和技术咨询，方便农业部门面向社会公众提供“三农”信息服务而专门设立的全国农业公益服务统一专用号码。简称“12316 三农热线”。

● 巩义 136**5612 问：香瓜细菌性枯萎病，瓜叶枯萎卷曲，用什么特效药防治？**

答：香瓜细菌性枯萎病又称细菌性萎蔫病，发病初期叶片上出现暗绿色水浸状病斑，茎部受害处变细，两端呈水浸状，病部以上的茎叶萎蔫，该病扩展迅速，不久全株突然萎凋死亡。剖开茎蔓用手捏挤，会从维管束的横断面上溢出白色菌脓，可轻轻拉成丝状。导管一般不变色，根部也不腐烂。病菌由甲虫传播，香瓜、冬瓜、西瓜等最容易感染。

药物防治：发病前喷含铜制剂加以预防，如 27%铜高尚悬乳剂或噻唑锌 600 倍液，可杀得 3000、碱式硫酸铜等，连续防治 3~4 次。发病后喷 72%农用链霉素可溶性粉剂 2000 倍液等抗菌药剂。有效药剂有中生菌素、农用链霉素、叶枯唑、辛菌胺等。同时注意多施用腐熟有机肥，减少化肥施用量。收获后清除病叶，及时深埋处理。

● 荥阳 158**1235 问：250 毫升农药 800 倍稀释怎么配水？**

答：对于农药算法有很多，可以记住简单的计算方法如：用水数量(公斤)/用药数量(公斤或升)=稀释倍数，250 毫升农药(0.25 升)×800=200 升，也就 400 斤水。还可以记住比如按照 30 斤水计算，简单的 1000 倍，1500 倍，2000 倍等用多少农药分别 15 克或毫升，10 克或毫升，7.5 克或毫升。

● 新郑 189**9866 辣椒干尾及叶片变黄，是什么病？怎样防治？**

答：辣椒干尾和黄叶可能是疫病和炭疽病混发导致。特别大雨过后天气转晴，高温高湿气候，给疫病发生蔓延创造极为有利的条件。防治方法：一是降低田间温度，二是及时喷药防治。如 64%杀毒矾 800 倍(或 50%瑞毒铜 1000 倍液)，25%甲霜灵霜脲氰 1000 倍，加一些甲托、苯醚甲环唑等防治炭疽病药剂防治。

● 巩义 158**3211 问：时下花生叶片上出现很多形似菜青虫的大小不一的虫子，请问喷什么药才有效？**

答：是花生黑头虫(斜纹夜蛾)为害，可以用毒死蜱，丙溴磷，甲维盐，氯氰菊酯类农药。推荐用氯虫苯甲酰胺和高含量甲维盐配方防治。建议晚上喷药。另外斜纹夜蛾是高龄幼虫食量很大，爬行活动能力也很强，习惯白天藏在土块下，土缝中或其它荫蔽处，夜间爬出活动觅食。常规时间喷药方式效果不理想，使用农药淋地不仅成本高、浪费药，而且效果差，甚至污染环境，适宜用机动喷雾器喷药。因此，如果花生地黑头虫情况严重，可利用其活动力强、食量大的特点，使用毒饵诱杀，(或用频震式杀虫灯，用于诱杀斜纹夜蛾)可取得良好效果。

●金水 135****4233 问：请问冬瓜流出黄色胶液后不久腐烂，应用什么药？

答：应该是溃疡病，属于细菌类病害，可以使用铜制剂、叶枯唑或者中生菌素喷雾防治。用异菌脲或者咪鲜胺涂抹病害发生部位，然后喷雾。

●惠济 135****8956 问：果园里野葛为害严重，用什么除草剂最有效？

答：41%草甘膦 70ml + 2 钾 4 氯钠盐 50 克试一下。其实野葛属豆科植物，适宜生长在温暖、潮湿的环境，有一定抗寒抗旱能力，抗逆性较强。也可以用 20%百草枯，连续打三次，等叶子干后，清除主藤。反复几次后可以抑制其生长。

●中牟 189****3621 问：芝麻有什么病虫害？用什么药防治？

答：主要病虫害包括：1. 芝麻茎点枯病(俗称：黑根病)，防治方法为：浸种处理；2. 枯萎病(俗称：半边黄)：有多菌灵浸种或用进口杀菌剂“布曼”喷灌；3. 芝麻疫病：可选用欧美泰“萨卡”治疗；4. 土蚕、蝼蛄：用 90%敌百虫 250 克加饵料(香料)50 公斤加水拌和，于傍晚撒施在植株根部。

●上街 138****5632 问：我种的桃树今年初产果，发现有流胶不知如何防治？

答：桃树流胶病分侵染性和非侵染性两种类型。加强肥水管理，增施有机肥桃树耐干旱，适宜于疏松土壤内种植，科学修剪，注意生长季节及时疏枝回缩，冬季修剪少疏枝，减少枝干伤口，修剪的伤口上要及时涂抹愈伤防腐膜，保护伤口不受外界细菌的侵染，有效防治伤口腐烂流胶。注意疏花疏果，减少负载量。在生长季节及时用药，每 10~15 天喷洒一次多菌灵可湿性粉剂，或 1000 倍 70%甲基硫菌灵可湿性粉剂，或 800 倍 72%杜邦克露可湿性粉剂，或 600 倍 50%退菌特可湿性粉剂，或 1500 倍 50%苯菌灵可湿性粉剂。注意以上药剂须交替使用。

●登封 136****5416 问：养猪如何预防猪病？

答：1. 必须供给猪群充足的清洁饮用水。饮水不足或限制饮水，可能会影响采食量及饲料报酬率；不卫生的饮水容易诱发或传播疾病，是病原体很重要的一条感染途径。因此，猪圈中应经常保证有清洁水源供猪只自由饮用，料槽应与水槽分开。2. 定时冲刷洗净料槽及水槽，以除去槽中的腐败饲料残渣及粪尿等污染物，最好能放在阳光下曝晒一段时间或进行消毒。3. 定时清洁消毒是减少猪群传染病的有效途径，应根据自己实际选用价格便宜、容易得到的消毒用品，如草木灰、生石灰、漂白粉等，进行定期消毒。消毒前，应先清理粪尿，冲洗猪圈，日常的粪尿也应做到定期处理。

●巩义 130****6854 问：大葱锈病怎么防治？

答：一般可用 25%三唑酮乳油 3000 倍液，加新高脂膜 500 倍液，用喷雾器喷细雾或用多菌灵和三唑酮复配剂加新高脂膜 500 倍液防治。在第一次施药后，隔 7~10 天需再防治一次。在防治中，不管使用哪一种药物都应添加新高脂膜，以提高防治效果。

●登封 136****3368 问：苹果套袋时应注意啥？

答：1. 套袋前管理。保证水肥充足，及时防治病虫害，同时要喷洒壮果蒂灵，壮蒂，加大营养输送量，防止落果、裂果、畸形果发生，套袋前必须喷洒新高脂膜，在苹果表面形成保

护膜，提高果面着色度，防止病菌侵染。

2. 套袋后管理。定期检查套袋果生长情况，发现病虫害应采取措施。及时进行秋剪，必须在修剪口涂抹愈伤防腐膜，保护伤口愈合组织，防腐烂病菌侵染，同时喷洒护树将进行全园消毒。

●新郑 133****9621 问：如何科学施用氮肥？

答：合理配施其他肥料。氮肥与有机肥配合施用对夺取作物高产、稳产及降低成本具有重要作用，这样做不仅可以满足作物对养分的全面需要，而且还可以培肥地力。氮肥与磷肥配合施用，可提高氮磷两种养分的利用效果，尤其在土壤肥力较低的土壤上，氮磷肥配合施用效果更好。在有效钾含量不足的土壤上，氮肥与钾肥配合使用，也能提高氮肥的效果。

●登封 158****6652 问：盛夏猪饲养饲料怎么防暑？

答：①醋或酸菜汁，每次可内服 250~500 毫升，依猪体大小增减量。②白扁豆。白扁豆有消暑健胃之功效，依猪体重可用 20~50 克，煎汁饮渴。③绿豆汤，取绿豆适量加水 20 倍煮至皮烂，凉后饮汤吃豆。④车前草和淡竹叶的植株加水煮成汤，同饲料拌合喂猪。⑤西瓜皮。用新鲜西瓜皮 2000 克，捣烂后加白糖 100 克混合，隔天一次。此时还应打开猪舍内所有通风孔，让猪凉爽舒服，每天用 20%石灰乳喷刷墙壁地面消毒，用 30%石碳酸液消毒所有的饲具并注意每天灭蚊除蝇。灭蝇可用 1 份敌百虫，加水 1000 份在多蝇处进行喷洒。

●新密 136****5644 问：为何养猪不能滥用磺胺药？

答：磺胺药物以其抗菌谱广，使用方便，性质稳定，价格低廉，在猪病临床上广泛应用。但是，使用不当可能导致过敏反应，还可能造成血红蛋白尿、贫血等不良反应，甚至危及人的健康。

●金水 189****8989 问：空心菜叶子上面黄点，下面起泡应该是白锈病。比往年要难预防，应该怎样防治？

答：空心菜白锈病防治方法与霜霉病相似。选用 50%烯酰吗啉 1500 倍、72.2%霜霉威盐酸盐 600~800 倍、72%甲霜灵锰锌 1500 倍液轮换使用。必要可配络氨铜，辛菌胺，杀灭菌胞。

●惠济 189****9006 问：百虫杀能用于花卉吗？

答：百虫杀(1.2%烟参碱乳油)：百虫杀属于植物性农药，有效成分是烟碱和苦参碱，对昆虫有胃毒、触杀和熏蒸作用。对人畜低毒，对环境无污染，对花卉无药害。可兑水稀释 800 至 1000 倍用于防治园林蚜虫等刺吸式害虫和槐尺蠖等食叶害虫，防治鳞翅目低龄幼虫(3 龄之前)可使用 2000 倍液。

●金水 137****5688 问：花卉能用真菌性生物农药吗？

答：真菌性生物农药主要有灭蚜菌。灭蚜菌是一种新的真菌性生物农药。灭蚜菌的主要杀虫成分是一种酯溶性甾醇类化合物，毒性低，对蚜虫的击倒快，且兼杀叶螨，不伤害草蛉、瓢虫等益虫，而且对花卉有促进生长、使叶色变绿等作用。使用浓度为 200 至 300 倍。

●巩义 158****8609 问：羊快疫病是啥症状？

答：羊快疫主要发生于绵羊的一种急性传染病。发病突然，病程极短，以真胃出血性炎症

损害为特征。主要危害 1 岁~2 岁、体况较好的羊，常发生于气候不好时，病羊突然停止采食和反刍、呻吟、磨牙、腹痛、行走不稳、呼吸困难、喜卧。口鼻常流出带血液的泡沫，拉出带血黑绿色稀便并夹带脱落的黏膜。最后痉挛倒地，四肢作游泳状运动，常在数小时内死亡。尸体迅速腐败、膨胀，可视黏膜充血呈现暗紫色，口、鼻流出白色泡沫。剖检时可看到真胃黏膜出血性炎症，胃底部及幽门部黏膜可看到大小不一的出血点及坏死区，黏膜下发生水肿，肠道内充满气体，经常有充血、出血，严重的可发生坏死和溃疡，体腔出现积液，肺浆膜下有出血点，心内外膜可见点状出血，胆囊多发生肿胀。

●登封 138****3111 问：羔羊痢疾病是如何发生的？

答：羔羊痢疾主要发生于 1 周龄内的羔羊，急性型多发生于产羔初期，病羔与母羊分开，精神沉郁，低头拱背，不食、喜卧、剧烈腹泻，排出黄色液体粪便或带血色，有的羊随即昏迷迅速死亡。病羊便血，逐渐虚弱，卧地不起，呼吸急促，口流白沫，头向后仰，如不治疗，往往 1 天~2 天内死亡。

●中牟 189****4576 问：棚室菜豆根腐病的防治

答：1. 农业防治。与白菜或葱蒜类蔬菜实行 3 年以上轮作。平整土地，防止积水。采取高畦深沟栽培，降低田间湿度，提高地温，促进根系发育，增强抗病能力。

2. 药剂防治。可用 70%甲基托布津可湿性粉剂 600 倍液或 50%多菌灵粉剂 500 倍液或 77%可杀得可湿性粉剂 500 倍液或 70%代森锰锌可湿性粉剂 1000 倍液，每间隔 7 天喷 1 次，连喷 2~3 次，采取茎基部药液泼浇效果更好。

●荥阳 135****4509 问：如何管理好果树？

答：第一，抓好基础措施，主要是增加果树各种养分。

第二，抓好调节措施，促进营养合理分配。

第三，抓好保障措施，为果树生长创造良好环境条件。

第四，抓好增值措施，力争果品卖上好价钱。

●荥阳 158****7007 问：如何养好蜜蜂？

答：看 经常巡视蜂场，观察蜂群，从蜂群及其包装物外观情况了解和判断是否有人畜或刮风等影响，避免蜂群受到不良影响和损失。

听 箱内声音轻微均匀，蜂团安定，越冬正常；“呼呼”声大，蜂群活动，内部热，应适当加大巢门和覆布折角，使空气流通；发出“吱吱”声，说明内部偏冷，应及时适当增加保温，缩小巢门和通气孔；声音微弱，可能缺食(个别现象)，采取补喂。

掏 用钩子从巢门伸下箱底，轻轻掏出死蜂等杂物，若死蜂体表潮湿又不新鲜，是箱内湿度大，要加强通风透气；蜂体不完整，是老鼠危害，要及时捕捉，堵塞缝隙。

●登封 135****6853 问：玉米黑粉病怎么防治？

答：每百斤种子用 25%粉锈宁 200 克；或用 50%多菌灵粉剂 0.25 公斤。拌种时先用湿毛巾把种子擦湿润，然后拌药。拌后即播种。发现病瘤，及早割除，集中深埋或烧毁。收获后，彻底清除田间残株落叶，减少土中越冬菌源。发病重的田块，要尽量避免连作。

有一天，农夫的一头驴子，不小心掉进一口枯井里，农夫绞尽脑汁想办法救出驴子，但几个小时过去了，驴子还在井里痛苦地哀嚎着。

最后，这位农夫决定放弃，他想这头驴子年纪大了，不值得大费周折去把它救出来，不过无论如何，这口井还是得填起来。于是农夫便请来左邻右舍帮忙一起将井中的驴子埋了，以去除它的痛苦。农夫的邻居们人手一把铲子，开始将泥土铲进枯井中……

当这头驴子了解到自己的处境时，刚开始哭得很凄惨。但出人意料的是，一会儿之后这头驴子就安静下来了。农夫好奇地探头往井底一看，出现在眼前的景象令他大吃一惊：

当铲进井里的泥土落在驴子的背部时，驴子的反应令人称奇——它将泥土抖落在一旁，然后站到铲进的泥土堆上面，就这样，驴子将大家铲倒在它身上的泥土全数抖落在井底，然后再站上去。很快地，这只驴子便得意地上升到井口，然后在众人惊讶的表情中快步地跑开了！

就如驴子的情况，在生命的旅程中，有时候我们难免会陷入“枯井”里，会被各式各样的“泥沙”倾倒在我们身上，而想要从这些“枯井”脱困的秘诀就是：将“泥沙”抖落掉，然后站到上去！

如果我们以肯定、沉着稳重的态度面对困境，助力往往就潜藏在困境中，一切都决定于我们自己。学习放下一切得失，勇往直前迈向理想。我们应该不断地建立信心、希

你也在井里吗



望和无条件的爱，这些都是帮助我们生命中的枯井脱困并找到自己的工具。

事实上，我们在生活中所遭遇的种种困难挫折就是加诸在我们身上的“泥沙”；然而，换个角度看，它们也是一块块的垫脚石，只要我们锲而不舍地将它们抖落掉，然后站上去，那么即使是掉落到最深的井，我们也能安然地脱困。

请牢记以下五个快乐的小秘诀：不要存有憎恨的念头；不要让忧虑污染你的心；简单地生活；多分享；少欲求。



立秋的来历



立秋，是二十四节气中的第13个节气，每年8月7、8或9日立秋。“秋”就是指暑去凉来，意味着秋天的开始。到了立秋，梧桐树必定开始落叶，因此才有“落一叶而知秋”的成语。从文字角度来看，“秋”字由禾与火字组成，是禾谷成熟的意思。立秋是秋季的第一个节气，而秋季又是由热转凉，再由凉转寒的过渡性季节。

每年8月7日或8日视太阳到达黄经135°时为立秋。《月令七十二候集解》：“七月节，立字解见春(立春)。秋，揪也，物于此而揪敛也。”立秋一般预示着炎热的夏天即将过去，秋天即将来临。立秋后虽然一时暑气难消，还有“秋老虎”的余威，立秋又称交秋，但总的趋势是天气逐渐凉爽。由于全国各地气候不同，秋季开始时间也不一致。气候学上以每5天的日平均气温稳定下降到22℃以下的始日作为秋季开始，这种划分方法比较符合各地实际，但与黄河中下游立秋日期相差较大。立秋以后，我国中部地区早稻收割，晚稻移栽，大秋作物进入重要生长发育时期。秋的意思是暑去凉来，秋天

开始。古人把立秋当作夏秋之交的重要时刻，一直很重视这个节气。

其实，按气候学划分季节的标准，下半年日平均气温稳定降至22℃以下为秋季的开始，除长年皆冬和春秋相连无夏区外，中国很少有在“立秋”就进入秋季的地区。

秋来最早的黑龙江和新疆北部地区也要到8月中旬入秋，一般年份里，首都北京9月初开始秋风送爽，秦淮一带秋天从9月中旬开

始，10月初秋风吹至浙江丽水、江西南昌、湖南衡阳一线，11月上中旬秋的信息才到达雷州半岛，而当秋的脚步到达“天涯海角”的海南崖县时已快到新年元旦了。

“秋后一伏热死人”，立秋前后中国大部分地区气温仍然较高，各种农作物生长旺盛，中稻开花结实，单晚圆秆，大豆结荚，玉米抽雄吐丝，棉花结铃，甘薯薯块迅速膨大，对水分要求都很迫切，此期受旱会给农作物最终收成造成难以补救的损失。所以有“立秋三场雨，秕稻变成米”、“立秋雨淋淋，遍地是黄金”之说。双晚生长在气温由高到低的环境里，必须抓紧当前温度较高的有利时机，追肥耘田，加强管理。

“立秋”时节也是棉花保伏桃、抓秋桃的重要时期，也是“不修棉”的打顶的最佳时机(“不修棉”的打顶时间要比传统的整枝棉花要延后10~15天)。整枝棉花“棉花立了秋，高矮一齐揪”，除对长势较差的田块补施一次速效肥外，打顶、整枝、去老叶、抹赘芽等要及时跟上，以减少烂铃、落铃，促进正常成熟吐絮。

禅师的道理



有一位父亲很为他的小孩苦恼，都已经十六岁了，一点男子气概都没有。有一天，他去拜访一位禅师，请求这位禅师帮他训练他的小孩。

禅师说：“你把小孩留在我这里三个月，这三个月你都不可以来看他。三个月后，我一定可以把你的小孩训练成一个真正的男人。”

三个月后，小孩的父亲来接回小孩。

禅师安排了一场空手道比赛来向这位父亲展示这三个月的训练成果。被安排与小孩对打的是一位空手道教练。只见教练一出手，这小孩便应声倒地。但是小孩刚倒地便立刻又站起来接受挑战。倒下去又站起来……如此来来回回总共十六次。

禅师问父亲：“你觉得你小孩的表现够不够男子气概？”

“我简直羞愧死了，想到这我送他来这里受训三个月，我所看到的结果是他这么不经打，被人一打就倒。”父亲回答。

禅师说：“我很遗憾你只看到表面的胜负，你有没有看到你儿子那种倒下去立刻又站起来的勇气和毅力？那才是真正的男子气概。”

温馨启示：你是否也正面对一个以前从未遇到的困难呢？这个困难是否看起来相当的艰巨？能够被你克服吗？现在你唯一需要的，就是完全的相信自己！你拥有比你自己想象中多得多的潜能！没有什么困难能够阻挡你！重要的是站起来次数要比倒地的次数多一次！

茶园秋耕要尽快进行，农谚说：“七挖金，八挖银”，秋挖可以消灭杂草，疏松土壤，提高保水蓄水能力，若再结合施肥，可使秋梢长得更好。

立秋前后，华北地区的大白菜要抓紧播种，以保证在低温来临前有足够的热量条件，争取高产优质。播种过迟，生长期缩短，菜棵生长小且包心不坚实。立秋时节也是多种作物病虫集中危害的时期，如水稻三化螟、稻纵卷叶螟、稻飞虱、棉铃虫和玉米螟等，要加强预测预报和防治。北方的冬小麦播种也即将开始，应及早做好整地、施肥

等准备工作。

“立秋”到了，但并不是秋天的气候已经到来了。划分气候季节要根据“候平均温度”，即当地连续5日的平均温度在22℃以下，才算真正秋天的时节。中国地域辽阔，虽各地气候有差别，但此时大部分仍是未进入秋天气候，况且每年大热三伏天的末伏还在立秋后第3日。尤其是中国南方此节气内还是夏暑之时，同时由于台风雨季节渐去了，气温更酷热，因而中国医学对从立秋起至秋分前这段日子称之为“长夏”。

(本刊编辑)



关于桂花的传说

传说古时候两英山下，住着一个卖山葡萄酒的寡妇，她为人豪爽善良，酿出的酒，味醇甘美，人们尊敬她，称她仙酒娘子。一年冬天，天寒地冻。清晨，仙酒娘子刚开大门，忽见门外躺着一个骨瘦如柴、衣不遮体的汉子，看样子是个乞丐。仙酒娘子摸摸那人的鼻口，还有点气息，就把他背回家里，先灌热汤，又喂了半杯酒，那汉子慢慢苏醒过来，激动地说，“谢谢娘子救命之恩。我是个瘫痪人，出去不是冻死，也得饿死，你行行好，再收留我几天吧。”仙酒娘子为难了，常言说，“寡妇门前是非多”，像这样的汉子住在家里，别人会说闲话的。可是再想想，总不能看着他活活冻死，饿死啊！终于点头答应，留他暂住。果不出所料，关于仙酒娘子的闲话很快传开，大家对她疏远了，到酒店来买酒的一天比一天少了。但仙

酒娘子忍着痛苦，尽心尽力照顾那汉子。后来，人家都不来买酒，她实在无法维持，那汉子也就不辞而别不知所往。仙酒娘子放心不下，到处去找，在山坡遇一白发老人，挑着一担干柴，吃力地走着。仙酒娘子正想去帮忙，那老人突然跌倒，干柴散落满地，老人闭着双目，嘴唇颤动，微弱地喊着：“水、水、……”荒山坡上那来水呢？仙酒娘子咬破中指，顿时，鲜血直流，她把手指伸到老人嘴边，老人忽然不见了。一阵清风，天上飞来一个黄布袋，袋中贮满许许多多小黄纸包，另有一张黄纸条，上面写着：月宫赐桂子，奖赏善人家。福高桂树碧，寿高满树花。采花酿桂酒，先送爹和妈。吴刚助善者，降灾奸诈滑。仙酒娘子这才明白，原这瘫汉子和担柴老人，都是吴刚变的。这事一传开，远近都来索桂子。善良的人把桂子种下，很快长出桂树，开出桂花，满院香甜，无限荣光。心术不正的人，种下的桂子就是不生根发芽，使他感到难堪，从此洗心向善。大家都很感激仙酒娘子，是她的善行，感动了月宫里管理桂树的吴刚大仙，才把桂子洒向人间，从此人间才有了桂花与桂花酒。

其实在生活当中，许多人为了贪小便宜而吃大亏。桂花传说告诉我们要做一个善良的人！

(本刊编辑)

