

## 努力提高农村居民消费能力

◎ 曹 立

提高农民收入，是扩大农村消费的重要前提。我们必须不断开辟和巩固促进农民增收的有效渠道，增加农业的经营性收入和农民的务工收入，切实增强农村居民的消费能力。

从总量上看，农民增收必然会引发消费需求增加。近年来，我国人均 GDP 保持快速增长趋势，居民消费能力不断增强。导致消费需求增加的原因是多方面的，但关键是得益于农民收入增加。从增长潜力上看，农民实际消费水平仍然较低，扩大内需空间巨大。目前我国农村居民的收入水平、消费水平、消费结构、耐用消费品拥有情况均落后于城市。可以预见，只要农民收入增长，农民较高的边际消费倾向就可能转化为有支付能力的实际需求。

从农民收入的构成和近年来所表现出的特点看，要加快农民增收的步伐，推动农村消费，目前仍然面临诸多困难。比如，由于专业化经营投资风险大，加上农业自身的脆弱性，在农村市场发育不全和信息不对称的情况下，农户在生产经营决策时无法把握市场行情，只能靠自己的经验判断进行小而全的生产，造成生产分散，规模偏小，难以做强做大，无法形成专业化、产业化经营。农业产业化水平低限制了务农收入增加。

当前，提高农民收入，扩大农村消费需求，应从以下几个方面着手：

第一，拓展农村非农产业就业，增加工资性收入。一是在大力推进工业化、城镇化过程中，尽可能地提供更多的就业岗位和更大的城镇容量，使更多的农民在二、三产业发展中提高工资性收入。二是通过提高农民的教育水平，增强在非农领域的就业能力。应强化农村普通教育阶段中的生产劳动技能教育，实现普教与职教结合；健全和完善农民教育培训体制，包括教材编写、专业师资队伍和学校建设、课程设置等，为农村富余劳动力转移从事非农产业提升就业能力服务；积极培育和发展针对农民的教育培训产业，如亦教亦产、产教合一的农民培训基地等，制定相关优惠政策，吸引资金、人才和技术进入农民培训领域，为加强农村职业技术教育从人、财、物等方面给予支持。

第二，推进农业产业化经营，增加农业经营性收入。一是在调整农业结构中增加收入。增加农民收入既要拓展农业外部空间，又要挖掘农业内部的增收潜力。从农业内部讲，最现实的途径就是调整农业结构，推进农业产业化经营。在调整农业结构上，要在确保粮食安全的前提下，大力发展高效农业、设施农业，大力发展畜牧养殖业和农产品加工业；优化农业生产布局，大力发展优势、特色产业。农业产业化经营是实现农业现代化的基本途径，在中西部地区和粮食主产区应把推进产业化经营作为战略重点，扶持、壮大龙头企业，打造一批名牌产品和名牌企业，形成各具特色的优势产业带和优势产业群，不断提高农产品的质量和市场竞争力。二是延长农业产业链条，在流通中实现产业增值。农业作为一个完整的产业，应当是生产、加工、流通等环节紧密联系在一起产业体系。实现农业产业增值，要在加工、流通等环节上下功夫。要加强农产品流通体系建设，在农产品的生产区，建设一批产地专业批发市场，使其成为农产品的重要集散地；积极推进劳动力向产前、产后环节转移，进入流通市场；积极培育和扶持农产品流通中介组织，建立多种形式的合作经济组织，降低交易成本。

第三，建立健全社会保障制度，提高农民预期消费。建立和完善覆盖城乡的社会保障制度，是影响城乡居民消费心理和消费倾向的基本因素。有完善的社会保障，农民消费就更踏实；没有完善的社会保障，即使提高了农民收入水平也可能出现不敢消费的状况。因此，要完善农村社会保障制度，增加公共支出，尤其是在教育、医疗、住房、社会保障等方面的公共支出，降低农村居民未来支出的不确定性，改善农村居民消费预期，提高农村居民即期消费率。

# 郑州农业

Zheng Zhou Agriculture

出版日期：每月5日

名誉顾问：吴天君 马懿  
顾问：王璋  
编委主任：朱是西  
编委副主任：杨东方 文广轩  
编委成员：楚万青 李新有 秦土旺 董锐  
马占军 刘同德 吴蒙 宋俊英  
张玉成 张予红 曹东坡 杨东宽  
时庆华 陈庆 荣姣凤 张晋科  
刘颖 王从亭 栗进朝 杨万友  
李书立 马书跃 张晓影 符建伟  
王朝伦 宋东甫 吕红伟 纪灿离  
陈阳 吴营昌 杨占朝 陈俊伟  
牛河钧 朱德坤

主 编：陈 阳  
副 主 编：樊会丽 王 柯 范 知 许 刚  
责任编辑：王 柯  
编 辑：付 晓 张 品 曹丽萍 张 琰  
郑慧茹 白雅利 符超强  
美术编辑：王 超

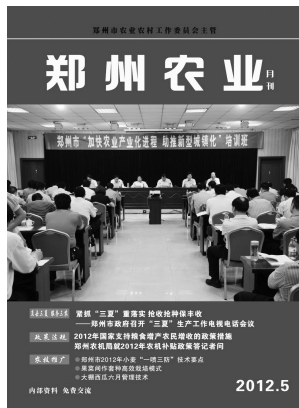
主管单位：郑州市农业农村工作委员会  
主办单位：郑州市农业信息中心  
负责人：陈 阳  
地 址：郑州市淮河西路 56 号  
邮政编码：450006  
电 话：0371-67170759  
电子邮件：zszsnwxx@163.com

本刊网站：<http://www.sdnw.gov.cn>  
投稿邮箱：zszsnwxx@163.com  
图文传真：0371-67170328

出 版：郑州市农业信息中心  
印 刷：河南荣泰印刷有限公司  
地 址：郑州市二七区长江路 128 号附 1 号  
联系电话：0371-66930069  
监督电话：0371-69095835  
发送范围：系统内部  
准印证号：[审郑州连] 00013 号  
印 数：2000 册

## 声 明

凡本刊作者，文责自负。对于侵犯他人版权或其他权益的文字、图片稿件，本刊概不承担任何连带责任。



## 目 录

2012 年第 5 期

### 卷 首 语

- ◆ 努力提高农村居民消费能力 曹 立 P1

### 视 点 评 述

- ◆ 强化基层农技推广工作的基础地位 刘国军 赵宝刚 P4
- ◆ 农民就业致富的金钥匙——试论新型农民教育培训的重要地位与作用 王华丽 P7

### 直 击 三 夏 服 务 三 农

- ◆ 紧抓“三夏”重落实 抢收抢种保丰收  
——郑州市政府召开“三夏”生产工作电视电话会议 P12
- ◆ 惠济区四项措施 全力备战“三夏”生产 P15
- ◆ “三夏”生产进入快车道 高 凯 刘象乾 P16

### 政 策 法 规

- ◆ 2012 年国家支持粮食增产农民增收的政策措施 P17
- ◆ 郑州农机局就 2012 年农机补贴政策答记者问 P23

### 农 技 推 广

- ◆ 郑州市 2012 年小麦“一喷三防”技术要点 P27
- ◆ 蔬菜配方施肥技术 吴焕章 郭赵娟 P28
- ◆ 果菜间作套种高效栽培模式 郑军伟 张丽丽 谢冠华 P31
- ◆ 玉米田主要害虫的防治 P34
- ◆ 无公害果园病虫害防治原则及用药 P35
- ◆ 大棚西瓜丰产栽培技术 P36
- ◆ 大棚西瓜六月管理技术 P39
- ◆ 夏季调控水质科学投喂才能防鱼病 P41

## 本期封面:

5月8日~10日, 我市在新乡市举办“加快农业产业化进程, 助推新型城镇化”培训班。

## 展 示

- ◆ 优良品种 P42

## 简 讯

- ◆ 郑州市农产品加工统计月报 P45
- ◆ 郑州市 2011 年度土地流转财政奖补项目审核工作圆满完成 P45
- ◆ 郑州市将强力打造黄河鲤鱼品牌 孙 娟 P45
- ◆ 郑州市小麦丰收在望 P46

## 动 态

- ◆ 郑州市 2011 年度国家农业综合开发项目全面竣工并通过省级验收 P46
- ◆ 郑州市农产品质量总体安全放心 P48
- ◆ 郑州市花卉协会成功举办“郑州市第一届兰花展” P48

## 县区风采

- ◆ 国家西甜瓜产业技术体系 郑州综合试验站大棚西瓜肥水一体化技术现场观摩会在中牟县召开 郝振清 P49
- ◆ 中牟大蒜种植面积达 35 万亩 卢文军 P49
- ◆ 新密市农委积极开展小麦“一喷三防”科技服务 孙灵汁 P50

## 专 题

- ◆ 农产品质量安全——生活小常识 P51

## 12316 热线

- ◆ 12316 热点汇总 P54
- ◆ 12316 专家介绍 P56

## 休闲一刻

- ◆ 教你如何吃花 许 玲 P57
- ◆ 蔬菜趣谈之白菜 P59



领导干部廉政党课



职工大讲堂



科技活动周



## 强化基层农技推广工作的基础地位

© 刘国军 赵宝刚

农业技术推广的最终载体和受益者是农民。因此，从中央、省市、县乡各级农技推广机构的职能及所处层次来看，最关键的环节在最贴近农民、最接近生产实际的县乡两级农技推广部门，他们在农技推广工作中担负着巨大重任。然而，县乡两级农技部门无论在人才、资金、硬件设施建设方面，还是在工作环境、工作生活待遇等方面，均处在相对较差的环境和较差地位。但从这一层面讲，不断强化基层农技推广工作的基础地位，关系着“三农”工作的大局，关系着农业现代化建设的步伐。对此，有必要就如何强化基层农技推广工作的基础地位加以探讨，以寻求农技推广方法、措施、手段的新突破。

### 一、县乡两级农技推广部门是宣传贯彻党和国家方针政策的主力军

“三农”工作是农业部门的重要职责，农业生产形势好坏、农民生活质量高低、农村发展进程快慢，时刻牵动着党和国家领导人的心；农产品产量和质量关系着国家稳定和长治久安。因此，农业部门应站在全局高度，重新确立在新形势下的农技推广地位和

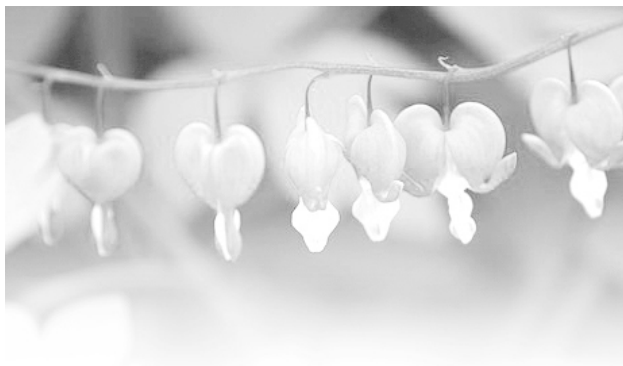
作用。要在全面贯彻执行中央对农村方针政策的前提下，认真学习、深刻领会中央一号文件精神，把握好中原经济区战略定位中指出的：国家重要的粮食生产和现代化农业基地、全国工业化城镇化和农业现代化协调发展区这一指导思想，按照省委要求，持续探讨“两不三新”三化协调科学发展的路子。把持续探索不以牺牲农业和粮食生产、生态和环境为代价的新型城镇化新型工业化新型农业现代化“三化”协调科学发展的路子，作为农业部门当前及今后一个时期的重要核心任务。制定出适应新形势的农技推广新举措。因为，“三化”协调中的每一化均离不开农业这一基础。首先，新型城镇化的发展，离不开农村土地支撑和农民的参与，农民是城镇化建设和发展的主体；二是新型工业化的发展离不开农产品做原料，农产品作为轻工业的来源离不开农业生产，诸如轻纺业、医药业、酿造业、食品加工业等原材料的来源大多来自农产品，农业丰收对工业生产有促进作用，两者关系是相辅相成的；三是农业现代化发展更是农业部门梦寐以求的奋斗目标，是新形势赋予农业部门的重要职能；综上所述，这就要求农业部门要自加动

力，把工作思路统一到中央和省委的重大决策部署上来，进一步转变观念，统一认识，清醒状态，遵循客观发展规律，进一步丰富和创新实践能力，进一步采取切实有力的措施，着力解决新形势下基层农技推广中遇到的一些突出困难和问题，要出台新思路、新举措，注意调动广大基层农技推广工作人员的积极性和工作热情，注意汲取学习总结借鉴宣传基层农技推广工作中的新经验、新做法，以典型引路，用成功例证，鼓舞引导基层农技推广人员，把他们的睿智和精力引导到谋划工作、谋划发展上来，保持奋发向上的良好精神状态，为郑州乃至全省“三农”工作及“三化”协调发展提供强有力的农业技术支撑。

强化基层农技推广的作用，要坚持科学发展为主题，以领导方式的转变，推动和促进基层农业技术推广方式的转变。深化基层农技推广方式的改革。党的十七大明确提出：“要加快重要领域和关键环节的改革步伐。”今年全国两会期间，胡锦涛总书记参加审议时强调，要着力深化改革开放，推进重要领域和关键环节的改革。政府工作报告也提出，要把推进重点领域和关键环节的改革作为今年一项重点工作。这充分说明，党中央、国务院对深化重点领域和关键环节改革，态度明确，意志坚定，充满信心。作为基层农技推广部门，要牢牢抓住这一契机，深刻领会中央精神，责无旁贷的主动深化基层农技推广机制体制改革。

## 二、强化基层农技推广工作的途径和手段

**1、普及农技推广中心区域站成功的经验模式。**近年来，郑州市所辖中牟县等县(市、区)建立了农技推广中心区域站，实践证明，中心区域站的建立，增进了农技人员与农民的感情，有效解决了农业技术棚架问



题，使基层农业技术人员的技术资源优势得以很好发挥，提高了农业生产效率，增加了农民收种养入；有利于促进现代农业生产经营方式的转变，加速了农业生产区域化、集约化、现代化进程，也为新农村建设增添了强大动力；区域站顺应了新时代步伐要求、代表了农民群众的利益，适应了现代农业生产快速发展的新形势，具有很强的示范引导作用，值得在全市乃至全省全国推广。

**2、不断创新农技推广工作方法。**充分利用现代信息媒体普及科技知识、拓展服务面，营造基层农业技术推广工作的良好环境。要利用好基层农技推广部门的技术优势，充分发挥农业技术人员的聪明才智，借助各种下乡的机会，广泛开展技术培训，手把手指导农民，强化农技推广工作手段，不断加大对农民的教育培训力度，增强农民综合素质，让农民在农业生产实践中不断提高解决实际问题的能力。

**3、建立健全农业科技下乡的长效机制。**科技下乡早已成为农技推广工作的一种行之有效的途径，深为农民朋友所接受；我们要在肯定其作用的基础上，进一步将农业科技下乡活动制度化、规范化，组织经常性的科技、文化、卫生三下乡活动，把科技下乡工作常态化；在下乡科技人员组成上，注意老中青科技人员的合理搭配，以充分利用老专家的丰富经验、发挥他们的技术优势，进行传帮带活动。同时，利用农村集会、大型节

日庆典广泛宣传党和国家对农村的各项方针政策，推广普及新技术、新成果，加快农业科技成果转化力度。

**4、尝试基层农技推广工作定点联系机制。**根据基层农技人员知识结构、年龄层次、个人特长，结合各乡(镇)村不同的地理状况、土壤质地、种植业结构、种植习惯等，将农技人员合理分配在相关产业生产区域，实行定点联系制度，加大科技包乡包村包户力度，形成人人有事干，人人都能干，人人都能干成事的浓厚工作氛围。

**5、探讨对基层农技人员的鼓励机制。**基层农技人员常年奔波在农村，战酷暑冒严冬，工作环境无异于农民，可其生活待遇较之其他部门存在较大差异。为改善他们的工作生活环境，建议采取多种措施，如设立丰收奖等奖励项目，对做出贡献的农技人员予以物资等奖励，可否尝试按照推广新技术、新成果所产生效益 20~30%的幅度予以奖励(以前三年平均产量或效益为基数)。此部分经费来源可从县(市)区财政基金中单列，具体奖励额度可与个人绩效挂钩。

**6、建立基层农技推广信息数据库。**要

充分利用史料档案资源，以乡镇区划为基本单位，逐步建立农技推广技术档案，将土地资源类型状况、土壤养分含量，种植作物种类、品种利用情况，产量及产出效益情况，病虫危害程度、防治措施方法，用药施肥等情况归类建档，通过分析比较，得出最佳科学利用结果，并以此作为基本依据用于借鉴参考，为区域化标准化生产提供借鉴经验。

**7、建议增加农技推广工作补贴经费。**由于农技推广条件所限，在一些地方尚存在着人才技术资源浪费和技术棚架等现象，究其原因在于缺少基层农技推广工作必需的交通工具及相关经费，给农技推广工作带来了一定困难。建议各级财政在不断增加农业工作经费的同时，单列出推广补贴专项经费，以充分调动广大基层农技推广工作者的积极性，发挥好农技推广技术人员指导作用，消除技术棚架现象，最大限度的利用好自然、人力、技术资源优势，提高农业生产的比较效益。

(作者单位：中牟县农委、二七区农委)



# 农民就业致富的金钥匙

## ——试论新型农民教育培训的重要地位与作用

◎ 王华丽

**【摘要】**：新农村建设正在全国各地如火如荼的迅速开展，而农民作为新农村建设的建设者和受益者主体，其素质的高低决定着新农村建设的速度和质量，继而影响着“三化”宏伟战略的实施。因而，加强对新形势下新型农民的综合素质教育，不断提高新型农民的科学管理和知识水平，必将起到事半功倍的作用。



中国最基本的国情是农业大国，最大的问题是农民就业。“三农”是我国经济发展的重大永恒课题，历史和现实诸多因素的作用和影响决定了我国农业经济生产的特点。面对全球严峻的金融危机形势，这一问题更

加突出的显现出来。据报道：2008年底，我国农民工返乡人数一度达到2000万人，创下了历史最高，农民工这一中国特有的称呼再次引起了党和国家领导人的高度重视。当伴随而来的2008年底至2009年春天几十年

不遇的严重干旱侵袭大地时，农业生产链条的薄弱环节显得更为脆弱，农业生产和农民工的就业问题再次摆在了世人面前。纵观改革开放三十多年来的成功经验，结合当前城镇化进程加快的实际，本人认为加强对新型农民的教育和培训，以期提高农民综合素质，是有效解决农业生产和农民工就业问题的重要途径之一，是挖掘农村人才智力，拓展就业渠道、开启农民就业致富之门的金钥匙。

### 一、新型农民接受教育及就业背景

中国是发展中的大国，更是农业生产的大国，这从根本上决定了中国的国情。中央连续多年下发的一号文件都曾强调了农业生产的基础地位，指出农业是国民经济的基础，“三农”工作是重中之重。随着社会经济的飞速发展和新农村建设进程的加快，以及农民接受教育的普及和文化程度的提高，一代又一代新型农民不但成了农业生产的主力军，同时农村大量的富余劳动力也为城市输送了建设人才。如今的农民工进城已不是前些年的概念，他们作为新型农民，受教育的程度有了很大的提高。据全国第五次人口普查，我国农村 15~64 岁劳动力人均受教育年限为 7.33 年，15~64 岁农村劳动力人口中具有小学及以上教育的占 47.62%，接受高中及以上教育的占 8.46%。然而，由于农民接受教育和成长的环境因素所限，接受同一层次教育的比例仍分别比城市少 2.87 年和降低 35%。即是新成长起来的新一代农民劳动力中，具有大专以上水平的比例竟不足 1%，远比城市低 13%。特别是 1980 年后成长起来的年轻一代，接触农业生产劳动的机会明显减少。受此影响，从事农业生产和进城的农民工就业以及权益保障等问题也随之显现出来，成为当今社会面临而又必须下大力气进行深入研究的一个重要课题。

早在 2009 年 3 月 12 日，在十一届全国

人大二次会议于梅地亚新闻中心举办的新闻发布会上，农业部副部长危朝安，农业部总经济师、办公厅主任陈萌山就“农业稳定发展与农民持续增收”接受了中外记者的采访。危朝安在答记者提问时表示：受金融危机影响，农民工就业困难这个问题将在今年 5、6 月份暴露的更加充分。他说：“去年四季度以来，沿海劳动密集型外向型中小企业受国际金融危机的冲击比较严重，这些企业的许多农民工在春节前，不得不提前返乡，从我们农业部最近几次调研掌握的情况看，返乡农民工的数量约占外出农民工总数的 10% 左右。需要说明的是，这个数字是一个动态的数字，在不同的时点有不同的数据。据农业部最近对重庆等劳力输出大省调查，大概有 80% 的返乡农民工春节以后已经再次外出或准备再外出。另外，我们对浙江省的杭州市和绍兴县都进行了调查，就业岗位明显减少。就这两点来说，就业岗位较大幅度减少。因此，我们分析，到今年 5、6 月份，这个问题可能会暴露的更加充分一些。”

作为国家农业部的副部长面对中外记者的采访，实事求是的、毫不隐讳的道出了农民工就业形势的艰巨性，说明国家领导人对农民工问题给予了高度重视。但仔细分析这一问题的存在，尽管受金融危机影响是一个重要因素，但从另一个侧面也反映出了农民工自身所具备的专业技能存在着亟待提高的问题。随着城市化建设的日新月异和城镇化进程的加快，农民工进城已成为当今社会的一个显著特点，据国务院第二次全国农业普查领导小组办公室、国家统计局第二次全国农业普查结果显示，至 2006 年底，农村常住人口中劳动力总量为 5.3 亿人，农村住户户籍劳动力离开本乡镇外出务工人员 1.3 亿人，占劳动力总数的 24.53%，其中，初中以上文化程度的占 80.1%。大量的农民工已成为城镇建设的主体，可细观农民工所从事的



职业，大多是繁重、消耗体能的粗笨活，且收入和权益不能很好得以保障。一方面是市场对实用人才的大量急需，一方面是一些农民工无活可干，究其原因，重要的一点就是农民工自身具备的专业技能和自我保护意识不能很好适应现代化建设的需要，外出的新一代农民工中的大多数面临着同样的问题。

同时，另一方面留守在家的农村劳力多为年老体弱者或妇孺，虽没有遇到农民工在城市里所需的技能问题，但在从事现代化农业生产的过程中却遇到了农业技术知识更新和推广的困扰。如何减轻劳动强度、提高农业生产效率，如何实现农业增效、家庭增收，同样的责任压在了他们柔弱的肩膀上。在加快新农村建设步伐和都市化进程的历史时刻，毋庸置疑的给农民朋友干事创业提出了一个尖锐问题——如何全面提升、不断增强自身科技素质，以适应建设家乡和服务城市的需要。与此同时，也为我们的各级政府和相关职能部门提出了同样的问题：究竟应该怎样理性应对这一深刻而现实的问题，以期从根本上寻找破解这一难题的方法，解决农民朋友创业和农民工就业难的问题。

## 二、切实加强组织和领导，制定出台相关的农村劳动力教育培训就业政策法规

培育新一代有文化、有技术、有理想的新型农民，作为历史性课题无情的摆在了我们面前。建议各级政府加大投入力度，强化管理措施，完善教育培训制度，使农民工培训工作纳入正常化管理轨道。历史上有则寓意深刻的格言：“授人以鱼不如授人以渔”，真谓言简意赅。讲述了给人予“鱼”只能满足一时之需，而授之予“渔”却能让人拥有谋生的本钱，这里的渔指的是捕鱼的技术、技巧和生存本领，授渔者深知予人技术远比授人以鱼更为重要。古人尚知授人以渔的重要性，我们应从中借鉴经验，把受鱼者转变

培养成为授渔者。把培育新型农民作为有效增加农民收入的重要措施，作为长期的系统工程加以认真对待，研究制定切实可行的办法来。

**（一）加强对农村劳动力管理工作的组织领导。**应明确政府相关部门职责，逐级落实责任制。建议把农村劳动力教育培训工作作为一项长效工作机制来抓，以期从根本上扭转长期以来农村劳动力资源匮乏的局面。应按行政级别分别成立农村劳动力资源利用工作领导小组，确立农村劳动力管理的基本思路和宏观目标，将与农业和农村产业发展相关的农业、畜牧业、林业、水产业、农机业、人事、社保、医疗卫生、交通等政府职能部门，以及农业银行、农村合作信用社等金融部门列为领导小组成员单位。根据分类指导的原则，针对农村不同的产业发展结构，区分农业种植产业型、养殖产业型、渔业产业型、林业产业型、农产品加工储运产业型、劳力资源输出型等，按职能部门行业划分进行职能分解。在统一制定总体教育培训规划的基础上，制定出长期、中期、短期教育培训计划，统一制定培训标准，合理分解各职能部门年度培训目标、任务。形成各级党政领导亲自抓，各职能部门经常抓的统一、科学、规范的农村劳动力教育管理体系。

**（二）大力开展农民教育培训工程，尽快制定农民教育培训政策法规。**要把农村劳动力培训工作纳入国民经济整体规划，在国家未出台相关政策前，各级政府相关部门应抓紧制定出适应本地经济发展目标的农民教育培训办法，特别是省市两级政府，应根据农民劳动力数量变化情况，明确某一发展阶段、某一年度农村劳动力培训规划，依据不同地区农民劳动力就业趋向，确定具体的培训内容，确定农民教育培训资金使用额度、出台不同培训方式资金扶持（如：省内流通的

培训券、指定代培单位)管理办法,对农村劳动力资源实施分层分类管理,制定相应的检查督导机制及奖惩措施,以政策法规形式规范农村劳动力教育培训办法,从法律高度规范农民教育培训工作,建立一整套在宏观上切实加强对农村劳动力教育培训工作的管理和指导机制。

**(三) 建立农村劳动力及农村人才档案管理机制。**要明确具体的职能监管部门,县级以上人力资源管理部门应逐步建立户籍所在地农村劳动力人员档案,对农村劳动力资源实行动态管理,掌握人力资源变化情况,实行定期统计报表制度,为开展结构性教育培训、制定宏观经济发展计划提供依据。应建立健全各行业统筹协调的农村劳动力资源使用机制,组织协调用人单位,定期在固定新闻栏目、报刊或互联网上发布用人计划,提供就业信息服务,做到统筹兼顾,做到管理和使用的有机结合,使已掌握劳动技能的农村人才学有所用,充分合理利用好农村人力资源优势,发挥他们在社会经济建设中的作用。

**(四) 应尽快建立农民及农民工就业养老保障机制。**农村稳则国家强,农民富则社会稳。9亿农村人口已占到全国13亿人口的69.2%,5.3亿农村劳动力也已成为我国人力资源的重要组成部分,农村人力资源涉及了国计民生的众多方面,只有统筹解决农民及农民工养老保障问题,才能从根本上解决农民的后顾之忧,才能使其关心农业生产、安心农业生产,统筹协调农业与其他行业的综合平衡发展关系,才能从根本上解决人力资源配置利用问题,才能实现社会人力资源的合理有序流动。

### 三、拓展培训空间,增设培训内容,培育复合型的新型农民

科技是第一生产力,加大对农村实用人

才的教育培训,是加快新农村建设步伐,加快农村富余劳动力就业转移,实现农民增收的重要途径。

**(一) 应全面加强农业实用技术教育培训工作,确保农业生产的稳定发展。**农业是国民经济的基础,是我国人民群众赖以生存的食物来源基地,也是我国多项产业重要的原材料生产基地。农村则是国家各项建设事业发展的基础,又是农民赖以生产、生活的主要空间,是我国民生的重要聚居地。因此,加强对农民的职业教育是确保粮棉油肉禽蛋奶等生产的根本,是确保人民生活和国家建设材料来源的根本,是加快新农村建设的首要任务。日新月异的农业技术更新加快了新农村发展步伐,然而,在目前形势下,传授知识的媒体和接受知识的受体存在着脱节或衔接不紧密的问题。要依靠农业主管部门的技术优势,充分发挥农业技术人员的聪明才智,利用各种下乡的机会,广泛开展技术培训,手把手指导农民,让农民在实践中不断提高解决实际问题的能力,培训重点应放在:

1、强化对村两委领导班子成员及党员的培训。农村两委班子成员及在农村的共产党员是农村基层组织的核心,是新农村建设的领军人物,多为致富能手,在新农村建设中担负着重要作用。加强对他们的培训,可以使领头羊的作用发挥得更为充分。此层次的培训可由各级政府组织部门负责进行,内容应包含国家对农业的方针政策,新农村建设目标;如何在新农村建设中发挥基层党组织的先锋模范作用;如何结合当地气候地理特点,立足特色农产品开发,因地制宜发挥产业优势;如何引导农民转变观念,提高综合素质,以及农业新技术成果推广应用等。

2、对农村种田大户和养殖专业户进行专业技能培训。农村成长起来的种养大户,多为掌握一技之长的致富能手,其在激烈竞

争的市场经济中，练就了适应市场发展规律的能力，有着很强的社会亲和力，其带动性较强。不断提高其技术水平和技能，可全面带动农村产业的快速升级。对此层次的培训可以由同级政府农业职能部门担任，主要内容应为种、养殖实用技术以及成果转化技术，标准化、规模化生产等。

3、对农村合作经济组织或成员进行合作社知识培训。在新农村建设中，农村合作经济组织或行业协会在引领农村产业发展中发挥了积极作用，特别是农民专业合作社的建立，在组织农民发展生产、参与市场竞争方面发挥了很好作用。应重点加强对《中华人民共和国农民专业合作社法》、《中华人民共和国合同法》等法律法规的培训，同时对涉及生产领域的专业技术知识进行培训。各级农业和工商部门应针对合作社运作中存在的问题有重点的积极提供培训服务。

**(二) 快速培养复合型实用人才，实现农村富余劳动力的有效转移。**农村富余劳动力的主要流向是大中城市和发达城镇，要根据这一特点，主动征求农村富余劳动力就业意愿，根据每个人志向爱好，因势利导、分门别类地做好培训计划，有目的的培养各类城市建设实用人才，在他们走出家门即完成技术培训工作，使其掌握好相关基本技能，以缩短外出找工作时间、争取主动，克服就业的盲目性。同时，为节约培训工作人力物力财力消耗，避免重复培养，要建立培训登记造册制度，合理确定再教育年限，杜

绝人力资源浪费现象。培训知识范围应涵盖：城市基本建设常识；工业产品加工工艺；农副产品深加工技术；第三产业服务礼仪、专业技能；园林花木花草管理艺术；以及其他公共服务类常识等。

**(三) 关注并重视对农村留守老人和妇女的培训。**农村强壮劳动力的大量外出，对留守儿童的教育和管理带来了一定的困难，如何加强对留守儿童的义务教育和管理已成为新的社会问题，更关系着农村未来的教育和建设。应着力加强对《中华人民共和国义务教育法》等法律法规的宣传教育工作，普及教育常识，提高留守老人和妇女对留守儿童教育管理重要性的认识，切实负起管理责任、承担义务。建议各级政府教育部门加强对此类问题的探讨和研究，增强对留守儿童教育工作的责任感和使命感。

**(四) 充分利用好社会教育资源优势。**县级以上人民政府应统一审核确定教育培训机构，根据不同部门的教育资源、主导专业划定培训范围。特别是要注重发挥好农业教育培训机构的作用，加大阳光工程、绿色证书等培训力度。辅之利用社会职业技术学校代训代培，实施城市建设型人才培养战略；同时，要大力拓展互联网传播知识的渠道，利用好各级政府网站，增设适用于农村劳动力人才学习科普知识的窗口，扩大农业及适宜农民工外出就业的知识面。

(作者单位：郑州市国家森林公园)



# 紧抓“三夏”重落实 抢收抢种保丰收

## ——郑州市政府召开“三夏”生产工作电视电话会议



5月12日，河南省召开“三夏”生产工作电视电话会议，要求搞好麦田后期管理，全力以赴做好“三夏”生产准备工作，种足种好管好秋作物，为实现全年粮食丰收和农民增收奠定基础。郑州市副市长朱是西及相关单位责任人在分会场收看电视会议。

朱是西就落实省委、省政府的会议精神，切实做好我市“三夏”工作，为今年的夏粮丰收打好基础，做好全市“三夏”生产工作，在会上对各县(市、区)以及全市各级各部门提出以下几点要求：

**一是要切实增强做好“三夏”工作的责任感和使命感。**今年我市小麦生产工作在全市各级各部门尤其是在各县(市、区)的共同努力下，积极强化各种技术措施，认真落实

各项惠农政策，小麦生产形势良好。从目前小麦整体长势看，大部分麦田个体健壮、麦穗整齐，亩穗数和穗粒数明显高于往年，可以说是近年长势较好的一年，如果后期不发生大的自然灾害，今年我市的小麦生产有望再次获得丰收。由于我市当前小麦后期管理存在着天气情况不确定，病虫危害等因素的影响。因此，各级各部门要切实加强小麦的后期管理，切实增强责任感、使命感，确保“三夏”工作各项任务落到实处，做到丰收不到手，管理不放松，全力夺取夏粮丰收。

**二是狠抓关键，搞好麦田的后期管理。**目前，我市小麦正处在灌浆期，这个时期是保根、护叶、延长叶片功能、防止早衰、提高粒重，预防旱、涝、风、病虫、倒伏等自

然灾害的关键时期。各县(市、区)党委、政府和乡镇、办事处要高度重视，各级农业部门一定要按照省政府和市政府的安排，高度重视落实好麦田后期管理措施，在浇好灌浆水的同时，及时开展“一喷三防”，做好去杂去劣工作，确保及时收获，颗粒归仓。

**三是及早动手，做好“三夏”的各项准备工作。**第一，积极组织机收会战，合理布局农机收割路线，由市农机局牵头，各级农机部门要科学制订工作方案和应急预案，引导收割机合理流动，尽可能的提高机械收割效率，采取积极措施，保证麦收率达到100%，机收率在96%以上。第二，要因地制宜、切实抓好农业结构调整。夏播是推进种植业结构调整的关键时期，市农委牵头各县(市、区)积极行动，抓住夏播的有利时机，着眼于发展都市型现代农业，按照今年市委农村工作会议关于农业产业化的总体部署，就扶优扶强农业龙头企业，加快农业产业化经营进程所做出的各项工作任务，尤其是对今年计划发展的蔬菜花卉生产、设施农业、高标准农田及农业综合示范区、农业产业集聚区，统筹安排，调整好地块，加大种植型农业企业的培育和招商引资力度。按照依法、有偿、自愿和保护农民利益的原则，搞好土地流转，为实现规模种植，优化种植结构，发展休闲观光，高效体验农业奠定扎实基础。第三，要适时种足、管好秋作物。抓



住“三夏”这一承前启后的重要农时季节，提前动手，不失时机地抓好秋作物的播种。稳定面积，抢时早播，良种良法配套，依靠科技来提高单产。同时要加强田间管理，力争做到苗齐苗壮，为秋粮丰收奠定基础。第四，要强化农资市场管理，保护农民利益。“三夏”时节，正是广大农民群众购买、使用生产资料的高峰期。各级农业、工商、技术监督、物价、公安、供销等部门要认真履行职责，密切配合，加强种子、化肥、农药、农机具及零配件等农资市场整顿管理，对种子、化肥、农药、农机具等农资，保证市场供应农资的数量、质量及合理的物价水平，还要保证为广大农民提供高效服务，依法严厉打击制售假冒伪劣农资产品的各种违法行为，打击哄抬物价、影响“三夏”生产和农民利益的各种行为，确保生产安全，维护农民利益，努力做好种子、化肥、农药、农机具等生产资料的调剂、调运和供应工作，确保不误农时。第五，认真做好夏季粮油收储工作。粮食部门要加大工作力度，未雨绸缪，尽早腾出粮仓，加强对粮仓的安全检查，要筹措资金，切实做好夏季粮油收储工作。同时，一定要保护好农民的利益，保护好农民种粮的积极性，认真落实小麦的最低收购价格，建立便捷高效的夏季粮油收购体系，保证收购的顺利进行。第六，切实做好“三夏”安全工作。安全生产是“三夏”工作的重要任务之一，尤其是要保证消防安全，作业安全，仓储的安全以及农资的质量安全等，做好“三夏”生产的各项安全工作。同时还要做好秸秆禁烧工作，由市农委和农机局牵头，作为秸秆禁烧的责任部门，全市各级各部门，各县(市、区)一定要把秸秆禁烧工作提前安排，要提高秸秆的综合利用效率，力争今年不发生一起秸秆燃烧事件。除此之外，各级政府还要做好困难群众的“三夏”帮扶工作，确保困难群众的夏收、

夏种。

**四是搞好服务，确保“三夏”生产顺利进行。**首先要加强领导，今年市政府要专门成立“三夏”生产工作领导小组，领导小组下设办公室，设在市农委，各县(市、区)要成立相应的领导组织；各县(市、区)要切实把握麦田后期管理和“三夏”生产作为当前农业农村工作的一件大事，真正做到认识到位，措施到位，服务到位，工作到位，成效到位。其次要搞好服务，“三夏”工作是一项综合性工作，需要方方面面的密切配合，市“三夏”工作领导小组要加强对有关部门的协调，各有关部门也要积极主动，认真履职，按照省政府和市政府关于“三夏”工作的安排，“三具两基一抓手”的工作原则，制定“三夏”服务方案和服务承诺，并在当地主流媒体上公布，接受人民群众的监督。扎扎实实搞好“三夏”生产的农机、物资、技术、仓储、气象服务和舆论服务。农业部门要抽调技术人员搞好现场技术指导，气

象、农机、电力、公安、消防、交通、石化等部门要提供及时服务、确保物资供应。再次搞好宣传。市属新闻媒体要加大对“三夏”生产的宣传报道力度，营造浓厚的“三夏”工作舆论氛围，通过积极主动的新闻宣传，调动各方面的积极性，调动各方面的力量，来服务“三夏”工作。最后要高效落实。省政府和市政府已经就“三夏”工作做出安排，希望全市各级各部门，尤其是各县(市、区)、各乡镇办、各级农业部门一定要在高效落实上做文章，保证“三夏”工作各项任务落到实处。市政府要派出“三夏”工作督导组，及时进行督促检查，做到有部署、有督查、有落实、有结果。对工作开展措施有力成效显著个县(市、区)和单位要进行通报表扬，对工作开展不力的县(市、区)和单位要通报批评。“三夏”期间，农业部门要实行日报制度，及时掌握各地工作进度，随时解决遇到的问题，确保夏粮生产顺利。

(郑州市农委种植农机处)



# 惠济区四项措施

## 全力备战“三夏”生产

全省“三夏”生产工作电视电话会议后，惠济区农委立即行动，周密部署，迅速开展以“一喷三防”为主的麦田后期管理，全力以赴做好“三夏”生产准备工作，确保夏粮丰产丰收。

一是积极落实小麦“一喷三防”补助政策。今年中央财政先后两次拨付给惠济区农业防灾减灾稳产增产专项资金 361.65 万元，对小麦实施“一喷三防”关键技术给予补助，补助面积 3.7 万亩，补助标准每亩 5 元。按照省、市实施方案要求，惠济区采取政府统一采购方式，共采购药肥物资 6.66 吨，其中杀虫剂吡虫啉 1.48 吨，杀菌剂三唑酮 1.48 吨，叶面肥磷酸二氢钾 3.7 吨，由区农委分批将药肥物资送到镇办，各镇办组织镇村两级干部将药肥物资兑现到农户，目前，乡镇对农户发放药肥物资工作正有序进行。

二是加强农资市场监管。区农委按照《郑州市小麦“一喷三防”技术指导意见》的要求加强药肥等物资的事前监管，对采购的农药、肥料等物资，要加强品种检测；对物资的检测可实行随时抽检，以确保农药、肥料产品质量。同时对辖区农资经营门店进

行巡回检查，重点排查整治规范农资市场，加大对制售假冒伪劣种子、农药、化肥等不法行为的打击力度，确保“三夏”期间农民能买到放心农资。

三是抓好农机维修调试。积极与厂家联系，组织货源，确保购置补贴机具的到位。组织精干维修人员，深入开展维修服务活动，保证各类机械特别是小麦联合收割机以良好的技术状态投入麦收作业。目前已准备好大中型拖拉机 260 台，小型拖拉机 130 台，联合收割机 110 台，配套农机具 650 台，培训机手 400 名。

四是加强技术培训指导。按照农委科级干部包镇办制度，明确任务，责任到人。积极组织农技人员深入田间地头，开展“一喷三防”技术宣传、指导和服务，印发小麦“一喷三防”技术及补助政策宣传明白纸 0.2 万份，群发手机短信 100 条次，确保“一喷三防”关键技术措施落实到村、到户、到田，最大程度减少病虫危害损失，确保夏粮丰收。截止目前，落实小麦“一喷三防”补助资金 18.5 万元。

(惠济区农委)





## “三夏”生产进入快车道

◎ 高 凯 刘象乾

从新郑市农机管理中心获悉，目前，该市“三夏”农机大会战的各项筹备工作已全面展开。

据了解，新郑市今年小麦种植面积约46.85万亩，现拥有联合收割机1158台，大型拖拉机1832台，各种配套农具3.3万台。为确保“三夏”期间机具状态良好，该市农机管理中心抽调20人组成“三夏”检修小组，对“三夏”作业机具全部检修一遍。

同时，为确保“三夏”各项工作顺利开

展，新郑市计划在交通主干道上设立四个联合收割机跨区作业接待站和计划设立17个联合收割机专供加油点，安排两台便民流动加油车；农机部门协同生产、收割等环节为农民免费发布手机气象服务信息。

新郑市还专门成立农机购置补贴领导小组，拨付补贴配套资金150万元。此外，该市还发动全市32家农机合作社，与贫困家庭和外出务工人员家庭等需要帮扶农户签订农机帮扶协议。目前，帮扶协议正在签订之中。



# 2012 年国家支持 粮食增产农民增收的政策措施

## 1. 国家对今年农业农村工作的总体要求

2012 年党中央、国务院对农业农村工作的总体要求是，全面贯彻党的十七大和十七届三中、四中、五中、六中全会以及中央经济工作会议精神，高举中国特色社会主义伟大旗帜，以邓小平理论和“三个代表”重要思想为指导，深入贯彻落实科学发展观，同步推进工业化、城镇化和农业现代化，围绕强科技保发展、强生产保供给、强民生保稳定，进一步加大强农惠农富农政策力度，奋力夺取农业好收成，合力促进农民较快增收，努力维护农村社会和谐稳定。

要以稳定发展粮食生产为重点，加快农业科技进步，千方百计使粮食产量稳定在 10500 亿斤以上、农民收入增幅保持在 7.5% 以上，努力确保不发生重大农产品质量安全事件和区域性重大动物疫情，持续提高农产品供给保障能力，为实现经济社会平稳较快发展提供基础保证。在工作着力点上，围绕强科技保发展、强生产保供给、强民生保稳定，突出“巩固、加强、优化、改革”。巩固，就是要巩固增产增收的好形势，扩大强农惠农富农政策效果，坚持和完善行之有效的措施、工作机制，确保农业农村经济在新的起点上稳步前进。加强，就是要加强农业科技创新和推广，加强体系机构建设，切实提高基层科技服务能力，开展“农业科技促进

年”活动，更大地发挥科技支撑作用。优化，就是要优化农业生产布局，完善现代农业产业体系，大力支持主产区、生产大县和区域特色产业发展，提高农业生产专业化、标准化、规模化、集约化水平。改革，就是要坚持不懈推进农村改革和制度创新，总结、推广基层经验，深入推进现代农业示范区和农村改革试验区建设，扩大农业对外开放，进一步增强农业农村经济发展活力。



## 2. 种粮农民直接补贴政策

2012年,中央财政将继续实行种粮农民直接补贴,安排151亿元,补贴资金原则上要求发放到从事粮食生产的农民,具体由各级人民政府根据实际情况确定。

## 3. 农资综合补贴政策

农资综合补贴按照动态调整制度,根据化肥、柴油等农资价格变动,遵循“价补统筹、动态调整、只增不减”的原则及时安排和增加补贴资金,合理弥补种粮农民增加的农业生产资料成本,2012年农资综合补贴共安排1078亿元。为支持做好春耕备耕工作,1月份,中央财政已向各省(区、市)预拨补贴资金835亿元,要求力争在春耕前通过“一卡通”或“一折通”直接兑付到农民手中。3月份,中央财政下拨第二批农资综合补贴243亿元。

## 4. 良种补贴政策

2011年中央财政安排良种补贴220亿元。水稻、小麦、玉米、棉花、东北和内蒙古的大豆、长江流域10个省市和河南信阳、陕西汉中和安康地区的冬油菜、藏区青稞实行全覆盖,马铃薯、花生在主产区开展试点。小麦、玉米、大豆、油菜、青稞每亩补贴10元。其中,新疆地区的小麦良种每亩补贴15元;水稻、棉花每亩补贴15元;马铃薯微型薯每粒补贴0.1元,一、二级种薯每亩补贴100元;花生良种繁育每亩补贴50元、大田生产每亩补贴10元。水稻、玉米、油菜补贴采取现金直接补贴方式,小麦、大豆、棉花可采取现金直接补贴或差价购种补贴方式,具体由各省按照简单便民的原则自行确定。2012年中央财政将继续稳定实施良种补贴政策。

## 5. 农机购置补贴政策

为进一步满足农民的购机需求,2012年中央财政安排农机购置补贴预计200亿元,补贴范围继续覆盖全国所有农牧业县(场)。

补贴机具种类涵盖12大类46个小类180个品目,在此基础上各地可再自行增加30个品目。中央财政农机购置补贴实行同一类别、同一档次农业机械在省域内统一补贴标准。补贴按不超过各省近三年的市场平均价格的30%测算,重点血防疫区补贴比例可提高到50%。单机补贴上限5万元,100马力以上大型拖拉机、高性能青饲料收获机、大型免耕播种机、挤奶机械、大型联合收割机、水稻大型浸种催芽程控设备、烘干机单机补贴限额可提高到12万元;甘蔗收获机、200马力以上拖拉机单机补贴额可提高到20万元;大型棉花采摘机单机补贴额可提高到30万元。为支持2012年春耕备耕,中央财政第一批农机购置补贴资金130亿指标已于2011年9月提前通知到了各地。

## 6. 提高小麦、水稻最低收购价政策

为进一步加大对粮食生产的支持力度,调动农民种粮积极性,国家决定从新粮上市起适当提高主产区2012年生产的小麦、稻谷最低收购价水平。每50公斤白小麦(三等,下同)、红小麦、混合麦最低收购价分别提高到102元、102元、102元,比2011年提高7元、9元和9元,提价幅度分别为7.4%、9.7%和9.7%;每50公斤早籼稻(三等,下同)、中晚籼稻、粳稻最低收购价格分别提高到120元、125元、140元,比2011年提高18元、18元、12元,提价幅度分别为17.6%、16.8%和9.4%。

## 7. 产粮(油)大县奖励政策

为改善和增强产粮大县财力状况,调动地方政府重农抓粮的积极性,2005年中央财政出台了产粮大县奖励政策。2011年产粮(油)大县奖励资金规模236亿元,奖励县数达到1000多个,其中安排用于奖励受国务院表彰的粮食生产突出贡献的粮食主产省和粮食大县36亿元。为鼓励地方多产粮、多调粮,中央财政依据粮食商品量、产量、播

种面积各占 50%、25%、25%的权重，结合地区财力因素，将奖励资金直接“测算到县、拨付到县”。2012 年，中央财政将继续增加奖励资金规模，安排资金 277.65 亿元。

### 8. 生猪大县奖励政策

2011 年中央财政安排奖励资金 32.5 亿元，专项用于发展生猪生产和产业化经营。奖励资金按照“引导生产、多调多奖、直拨到县、专项使用”的原则，依据生猪调出量、出栏量和存栏量权重分别为 50%、25%、25%进行测算，2011 年奖励县数 500 个，平均每个大县奖励 500 万元。2012 年中央财政继续实施生猪调出大县奖励。主要用于生猪养殖场(户)的猪舍改造、良种引进、防疫管理、粪污处理和贷款贴息等；扶持生猪产业化骨干企业整合产业链，引导产销衔接，提高生猪的产量和质量。

### 9. 畜牧良种补贴政策

为推动家畜品种改良，提高家畜生产水平，带动养殖户增收，从 2005 年开始，国家实施畜牧良种补贴政策，2011 年畜牧良种补贴资金 11.9 亿元，主要用于实施草原生态保护补奖机制的内蒙古、四川、云南、西藏、甘肃、青海、宁夏、新疆 8 个牧区省区的牛羊补贴。生猪良种补贴标准为每头能繁母猪 40 元；奶牛良种补贴标准为荷斯坦牛、娟姗牛、奶水牛每头能繁母牛 30 元，其他品种每头能繁母牛 20 元；肉牛良种补贴标准为每头能繁母牛 10 元；羊良种补贴标准为每只种公羊 800 元；牦牛种公牛补贴标准为每头种公牛 2000 元。2012 年国家将继续实施畜牧良种补贴政策。

### 10. 渔业柴油补贴政策

渔业油价补助是党中央、国务院出台的一项重要的支渔惠渔政策，也是目前国家对渔业最大的一项扶持政策。根据《渔业成品油价格补助专项资金管理暂行办法》规定，渔业油价补助对象包括：符合条件且依法从

事国内海洋捕捞、远洋渔业、内陆捕捞及水产养殖并使用机动渔船的渔民和渔业企业。2011 年补贴规模达到 171.65 亿元，2012 年将继续实施这项补贴政策。

### 11. 农业防灾减灾稳产增产关键技术良法补助政策

近两年，中央财政在农业生产的关键时节，有针对性地应急启动实施了大棚育秧、地膜覆盖等补助政策。2012 年国家对防灾减灾稳产增产关键技术良法，将进一步加大财政支持力度，并使骨干性防灾减灾技术服务从应急启动转为常态化，以粮食主产区为重点，通过对农民进行物化技术补助方式，重点扶持推广水稻大棚育秧、玉米地膜旱作节水、小麦“一喷三防”和农作物病虫害专业化统防统治等关键性技术。

### 12. 国家现代农业示范区建设政策

创建国家现代农业示范区是在点上寻求突破，进而辐射带动全国现代农业发展的创新性举措。当前，推进国家现代农业示范区建设的政策措施主要有：加大投入力度。中央和省级农业财政资金优先安排示范区，各示范区安排专项资金支持示范区建设。积极引导示范区健全农业融资服务体系，加大开发性金融、商业金融对示范区的支持力度。支持示范区加快高标准农田建设。着力推进水、田、路、电等配套，使示范区三分之二以上的耕地达到旱涝保收标准；大力发展设施农业，提升设施农业的规模和效益；创新农业经营体制机制，着力培育职业农民、种养大户、农民专业合作社和农业产业化龙头企业等新型经营主体，推进土地适度规模经营，创新农业生产组织形式；提升农产品质量安全水平，把示范区建设成为高产、优质、高效、生态、安全的农产品生产基地。

### 13. 深入推进粮棉油糖高产创建政策

高产创建是集成推广各项先进实用技

术，以点带面，示范带动大面积均衡增产的重要举措。2011年，中央财政安排专项资金10亿元，在全国建设高产创建万亩示范片5000个；安排5亿元，在全国选择了基础条件好、增产潜力大的50个县(市)、500个乡镇，开展整乡整县建制推进粮食高产创建试点。2012年国家将深入推进粮棉油糖高产创建，继续巩固5000个万亩示范片、50个县(市)和500个整乡(镇)建制试点，选择5个基础条件好、增产潜力大、科技水平高的产粮大市，鼓励支持其率先开展整市(地)建制试点。

#### 14. 测土配方施肥补助政策

2012年，将在全国范围内组织开展测土配方施肥技术普及行动，选择100个县(场)、1000个乡镇、10000个村实施测土配方施肥整县、整乡、整村推进，力争实现全国测土配方施肥技术推广13亿亩、免费为1.8亿农户提供测土配方施肥技术服务的目标。

#### 15. 支持鲜活农产品农超对接政策

当前，支持鲜活农产品农超对接政策主要包括：增强农民专业合作社发展能力，支持合作社建设冷藏保鲜设施、配置冷藏运输工具、检验检测设备等，超市从农民专业合作社购进的免税农产品，可按13%的扣除率计算抵扣增值税进项税额；支持建立稳定的产销关系，鼓励批发市场、大型连锁超市等流通企业，学校、酒店、大企业等最终用户与农民专业合作社建立长期稳定的产销关系，支持农民专业合作社在社区菜市场直供直销，鼓励同类农产品合作社在自愿的基础上开展联合与合作；推进农产品标准化生产和流通，支持农民专业合作社率先实施标准

化生产，支持符合条件的农民专业合作社开展蔬菜园艺作物标准园、畜禽养殖标准化扶持项目、水产健康养殖示范场创建；降低“农超对接”门槛，严禁超市向合作社收取进场费、赞助费、摊位费、条码费等不合理费用，严禁任意拖欠货款，鼓励超市和合作社建立长期对接关系。



#### 16. 鲜活农产品运输绿色通道政策

为推进全国鲜活农产品市场供应，降低流通费用，从2010年12月1日起，全国所有收费公路(含收费的独立桥梁、隧道)全部纳入鲜活农产品运输“绿色通道”网络范围，对整车合法装载运输鲜活农产品车辆免收车辆通行

费。纳入鲜活农产品运输“绿色通道”网络的公路收费站点，要开辟“绿色通道”专用道口，设置“绿色通道”专用标识标志，引导鲜活农产品运输车辆优先快速通过。鲜活农产品品种范围，新鲜蔬菜包括11类66个品种、新鲜水果包括7类42个品种、鲜活水产品包括8个品种、活的畜禽包括3类11个品种、新鲜的肉蛋奶包括7个品种，以及马铃薯、甘薯(红薯、白薯、山药、芋头)、鲜玉米、鲜花生。“整车合法装载”认定标准，对《鲜活农产品品种目录》范围内的不同鲜活农产品混装的车辆，认定为整车合法装载鲜活农产品。对目录范围内的鲜活农产品与目录范围外的其他农产品混装，且混装的其他农产品不超过车辆核定载量或车厢容积20%的车辆，比照整车装载鲜活农产品车辆执行，对超限超载幅度不超过5%的鲜活农产品运输车辆，比照合法装载车辆执行。

### 17. 蔬菜流通环节免征增值税政策

为促进物流业健康发展，切实减轻物流企业税收负担，自2012年1月1日起，免征蔬菜流通环节增值税。蔬菜是指可作副食的草本、木本植物，经挑选、清洗、切分、晾晒、包装、脱水、冷藏、冷冻等工序加工的蔬菜，属于蔬菜范围。各种蔬菜罐头，指蔬菜经处理、装罐、密封、杀菌或无菌包装而制成的食品，不属于所述蔬菜的范围。

### 18. 渔业资源保护补助政策

项目支持重点为水生生物增殖放流。2011年增殖放流资金2.21亿元，2012年有望增加资金规模。

### 19. 农村沼气建设政策

2011年，中央投资43亿元补助建设农村沼气，新增沼气用户280万户，补助标准平均提高32.5%，其中，东部、中部和西部中央补助标准分别提高到1300元、1600元和2000元，西藏自治区中央补助标准提高到3500元，四川、云南、甘肃、青海4省藏区和新疆南疆三地州中央补助标准提高到3000元。2012年，计划新增沼气用户120万户，建设大中型沼气工程200处以上。

### 20. 基层农技推广体系建设政策

2011年中央投入10亿元建设基层农技推广体系项目，连同2010年的2亿元投资，共支持改善了8243个乡镇农技推广机构设施条件。2012年国家将继续支持基层农技推广机构条件建设，力争实现2012年中央一号文件提出“农业技术推广机构条件建设项目覆盖全部乡镇”的目标。乡镇或区域性农技推广机构条件建设内容主要包括：配备技术推广、农作物病虫害防控、农产品质量快速检测等检验检测设备以及农民培训、农技人员日常办公等设备；改善检验检测、技术咨询、日常办公等业务用房条件。根据条件和资金可能，可配备农技人员进村入户交通工具，建设农技推广试验示范基地。

### 21. 基层农技推广体系改革与示范县建设政策

2009年，国家启动实施“基层农技推广体系改革与建设示范县项目”，至2011年底中央财政累计安排资金23.7亿元，支持800个县开展了农技推广工作经费补贴试点。2012年，中央财政将加大投入力度，对基层加强条件建设、开展农技推广等工作给予经费补贴，基层农技推广体系改革与建设示范县项目覆盖所有农业县。

### 22. 基层农技推广体系特岗计划

从2012年起启动实施农业技术推广服务特岗计划试点，选拔一批大学毕业生到乡镇担任特岗人员，开展农业技术推广、动植物疫病防控、农产品质量监管等农业公共服务工作。中央财政对特岗计划将给予一定支持。

### 23. 现代农业人才支撑计划

根据《现代农业人才支撑计划实施方案》的要求与安排，2012年主要从五个方面加快培养现代农业和新农村建设急需的农业农村人才。通过专项经费支持，重点扶持150名农业科研杰出人才。扶持培养3000名有突出贡献的农业技术推广人才。全年培训3000名农业产业化龙头企业和农民专业合作社负责人。选拔扶持7000名农业生产经营一线、具有一定产业规模和良好发展基础、示范带动能力强的农村生产能手。在农产品主产区选拔扶持3000名农村经纪人，培养造就熟悉农产品流通政策、经营管理素质较高、经纪行为规范的农村经纪人队伍。

### 24. 农民培训和农村实用人才培养政策

2012年将围绕农业发展方式转变和新农村建设的需要，面向农业产前、产中和产后服务以及农村社会管理领域的从业人员开展培训，政府全额补贴，农民免费参训。开展职业技能培训。培训时间一周以内，培训对象主要是种养大户，科技示范户，从事农业

产前、产中和产后服务，以及从事农业经营和农村社会管理的农民；培训内容主要是农业生产及管理技术、农产品产地贮藏保鲜及加工技术、农机操作及维修技术、沼气建设及维护技术、农业经营管理及农村社会管理知识等内容。开展农业创业培训。培训时间累计约两周；培训对象主要是农业领域有创业意愿的农民，特别是农村初中高中毕业后未能升学的两后生、返乡农民工、复转军人；培训内容主要是创业技巧和相关农业知识。

2012年继续开展农村实用人才带头人和大学生村官示范培训，依托农村实用人才培训基地举办31期培训班，通过学习培训、参观考察、经验交流、创业扶持等方式，全年培训3100名农村基层组织负责人、农民专业合作社组织负责人和大学生村官。

### 25. 保护农民土地等财产权利政策

国家依法保护农村土地承包关系的长期稳定，保护承包方的土地承包经营权，任何组织和个人不得侵犯。承包期内，除法定事由外，发包方不得收回承包地，不得调整承包地，不得强迫或阻碍农民流转承包地。土地承包期届满，由土地承包经营权人按照国家有关规定继续承包。土地承包经营权、宅基地使用权、集体收益分配权等，是法律赋予农民的合法财产权利，无论他们是否还需要以此来作基本保障，也无论他们是留在农村还是进入城镇，任何人都无权剥夺。推进集体土地征收制度改革，保障农民的土地财产权，分配好土地非农化和城镇化产生的增值收益。按照中央农村工作会议的部署，2012年拟出台征地制度改革相应的法规，加快开展相关工作。

### 26. 完善农业保险政策

为进一步发挥农业保险强农惠农作用，2012年国家将进一步完善农业保险政策，加大对农业保险的支持力度。增加保费补贴品

种，在现有的水稻、玉米、小麦、油料作物、棉花、马铃薯、青稞、天然橡胶、森林、能繁母猪、奶牛、育肥猪、牦牛、藏系羊14个中央财政补贴险种的基础上，将糖料作物纳入中央财政农业保险保费补贴范围；开展设施农业保费补贴试点，对发展设施农业的农民给予保费补贴。扩大保费补贴区域，将现有中央财政农业保险保费补贴险种的补贴区域扩大至全国。明确补贴比例，糖料作物保险，按照现行的中央财政种植业保险保费补贴政策执行；在省级财政至少补贴25%的基础上，中央财政对东部地区补贴35%、对中西部地区补贴40%，中央财政对新疆生产建设兵团、中央直属垦区等补贴比例为65%；养殖业保险中，东部地区的能繁母猪和奶牛保险，在地方财政至少补贴30%的基础上，中央财政补贴40%；育肥猪保险，在地方财政至少补贴10%的基础上，中央财政补贴10%；其他中央财政补贴险种按照现行政策执行。

### 27. 村级公益事业一事一议财政奖补政策

村级公益事业一事一议财政奖补政策于2011年在全国全面推开。一事一议财政奖补资金主要由中央和省级以及有条件的市、县财政安排，对村民一事一议筹资筹劳项目给予奖补，奖补范围主要包括农民直接受益的村内小型水利设施、村内道路、环卫设施、植树造林等公益事业建设，优先解决群众最需要、见效最快的村内道路硬化、村容村貌改造等公益事业建设项目。财政奖补既可以是资金奖励，也可以是实物补助。

中央财政2011年预算安排奖补资金160亿元，2012年将深入推进村级公益事业建设一事一议财政奖补，完善村级公益事业民办公助机制等，预算安排奖补资金248亿元。

(农业部产业政策与法规司)

# 郑州农机局就 2012 年农机 补贴政策答记者问

备受社会各界关注的 2012 年郑州市农机购置补贴方案日前出台，农机购置补贴政策有哪些新要求？农机部门将采取哪些措施方便群众购机？补贴资金如何分配？5 月 13 日，从郑州市农机局新闻发言人了解到以下内容。

**问：2012 年郑州市实施农机购置补贴政策的总体要求有哪些？**

**答：**今年郑州市实施农机购置补贴政策的总体要求是：调整优化农机装备结构，加快推进主要农作物关键环节机械化水平，积极发展畜牧业、渔业、设施农业及农产品初加工机械化。注重突出重点，向优势农产品主产区、农机化关键薄弱环节、农民专业合作社倾斜，提高郑州市农机化发展的质量

和水平；注重统筹兼顾，协调推进丘陵山区农机化发展；注重扶优扶强，大力推广先进适用、技术成熟、安全可靠、节能环保、服务到位的机具；注重阳光操作，加强监管，进一步推进补贴政策执行过程公平公开；注重发挥市场机制的调节作用，切实保障农民选购农机的自主权；注重发挥补贴政策的引导作用，充分调动农民购买和使用农机的积极性，促进郑州市农业机械化和农机工业又好又快发展。

**问：2012 年郑州市第一批农机购置补贴规模是多少？补贴资金如何分配及使用导向？**

**答：**2012 年郑州市第一批(上半年)农机购置补贴国补资金规模为 3699 万元，市本级财政补贴资金 727 万元，总计 4426 万元。

补贴资金按照因素法、公式法对各县(市、区)进行分配，其中耕地面积占 30%、粮食产量占 30%、乡村人口占 20%、农业机械化发展重点工作及农机购置补贴工作开展情况占 20%，以“四要素”综合确定各县(市、区)分配额度。今年重点倾斜支持“玉米生产机械化、根茎类收获机械化、保护性耕作、秸秆综合利用四大类



重点机械”。补贴资金适当向粮油作物种植大县(乡)、保护性耕作示范县(乡)、全国农机化示范区县(市)倾斜。为体现奖惩措施,对有操作不规范现象的县(市、区),将分别给予扣减补贴资金的惩处。

**问: 2012年郑州市实施农机购置补贴政策的补贴机具种类有哪些?**

**答:** 2012年全市主要补贴“耕整地机械、种植施肥机械、田间管理机械、收获机械、收获后处理机械、农产品初加工机械、排灌机械、畜牧水产养殖机械、动力机械、农田基本建设机械、设施农业设备和其他机械等12大类42个小类122个品目机具”。手扶拖拉机、微耕机仅限在丘陵山区县补贴,其他地区发展设施农业所需的微耕机也可列入补贴范围。“玉米小麦两用收割机”作为“小麦联合收割机”和单独的“玉米收获机割台”分别补贴。玉米籽粒联合收割机不列入补贴范围。

郑州市今年农机购置补贴的重点:根据郑州市目前农业机械化发展的现状和工作重点,今年在本级财政补贴额度有限的情况下,为了突出郑州市农机化主攻方向,仍然重点倾斜支持“玉米收获机械、根茎类收获机械、保护性耕作机械、秸秆综合利用”等四大类机械。

**问: 2012年郑州市实施农机购置补贴政策的补贴标准是什么?**

**答:** 农机购置补贴中国补资金实行“定额补贴”,即同一种类、同一档次农业机械在河南省域内实行统一的补贴标准。定额补贴按不超过市场平均销售价格的30%测算,单机补贴限额不超过5万元。100马力以上大型拖拉机、高性能青饲料收获机、大型免耕播种机、挤奶机械、大型联合收割机、烘干机单机补贴限额可提高到12万元;200马力以上拖拉机单机补贴额可提高到20万元。

郑州市在执行国补标准的基础上,对购

买郑州市重点倾斜支持的“玉米收获机械、根茎类收获机械、保护性耕作机械、秸秆综合利用”四大类重点机械的,可在国补额度的基础上给予一定比例的市级补贴资金重补。为促进郑州市农机合作社发展,对郑州市农机合作社购买推广目录产品的,可在国补额度的基础上再给予一定比例的市级补贴资金重补。若县(市、区)财政自身拿出资金用于本地农民购机补贴时,各县(市、区)的具体重补额度可由各地依本地资金量自行确定。

**问: 补贴对象和补贴机具经销商如何确定?**

**答:** 农机购机补贴对象为“被纳入郑州市实施范围并符合购机补贴条件的农民、农场职工、直接从事农机作业的农业生产经营组织”。在申请补贴人数超过计划指标时,按照公平公正公开的原则,采取公开摇号等农民易于接受的方式确定补贴对象。对已经报废老旧农机并取得拆解回收证明的农民,要优先补贴。

补贴机具经销商必须经工商部门注册登记,取得经销农机产品的营业执照,挂牌经营并具备一定的人员、场地和技术服务能力等条件。经销商名单由各农机生产企业依据农业部及省农机局规定的经销商资质条件自主提出,经由郑州市农机局报省农机局统一公布,供农民购机时自主选择。

购机补贴对象可以在河南省域内自主选机购机,允许其跨县选择生产商、经销商购机。

**问: 2012年郑州市实施农机购置补贴政策与往年相比有哪些完善措施和不同?**

**答:** 今年,农机补贴产品目录变更为“补贴机具补贴额一览表”。各地要重新明确农机购置补贴的全新操作流程:“农户或农机合作社申请购机时,只需申请所需机具的机型,不再申请具体生产企业的某种机具,申请人(自然人或法人)在有效期内可凭县



(市、区)农财两部门共同确认的指标确认通知书和身份证或工商营业执照、法人代表证件到全省任何一家挂牌供货点,购买自己想要的某家生产企业的机具,申请人提货时可以自主与供货商讨价还价议定补贴机具的销售价格,缴纳差价款后即可提货,供货企业负责在信息系统完善相关资料”。

今年中央和省两级补贴资金结算方式进行了重大变革,统一下放到县(市)级农机管理部门和财政部门结算。

**问:今年郑州市在加强农机购置补贴监管方面有哪些举措?**

**答:**今年是河南省农机补贴国补资金结算办法实施改革的第一年,同时也是市县两级农机、财政部门转变职能定位,切实加强补贴监管的重要一年。因此,今年郑州市将把农机购置补贴工作的重心放在对县级农机部门实施补贴工作的强化监管上。重点采取以下措施:

第一,建立健全县级农机购置补贴工作机制。按照中央农财两部及河南省农机局文件要求,各县(市)要成立由县级领导牵头,人大政协、纪检监察、财政、农机、公安、工商、农口相关部门参加的县级农机购置补贴工作领导小组,共同研究确定工作程序和办法、补贴资金分配、重点推广机具种类等事宜,并联合对补贴政策实施进行监管。各实施县(市)的工作方案要以县(市)政府名义行文发文,并及时报河南省农机局、郑州市农机局备案。

第二,进一步健全农机部门内部约束机制。在购置补贴政策实施过程中,各县(市、区)必须邀请同级纪检监察部门全程参与自觉接受监督。对工作实施方案、补贴资金的使用、重点推广机具种类等问题的初步意见,必须经县(市)级补贴工作领导小组集体研究确定,并上报郑州市农机局审批后方可实施。同时应将全部方案上报省市两级农

机主管部门备案。所有会议研究事项,必须留存会议记录(纪要),以备监督检查。

第三,积极推进政务公开。要树立“公开为原则,公开为常态”的工作理念,充分利用各种大众传媒及地方政府和部门的信息网站,对所有可以公开的信息集中进行公开。要重点公开农机购置补贴政策实施方案、补贴标准、操作流程、农机购置补贴工作实施进度,公开各自的农机购置补贴政策咨询电话、补贴工作受理电话、举报电话、补贴机具质量投诉电话和电子邮箱等信息。严格执行将补贴对象有关信息(包括补贴农户姓名、所在乡镇、补贴机具数量、具体型号及生产厂家、补贴额等)在村级公共场所公示不少于7天的公示制度,主动接受社会监督。

第四,进一步强化监督检查。今年施行减少简化行政审批环节,改由县级部门对中央、省级补贴资金直接结算的办法后,郑州市农机局将集中精力会同财政等部门一道把工作重点放在对县级实施工作的监督检查上来,抽调系统内纪检监察人员和业务工作骨干,组成若干督查组,采取分片包干、责任到组的办法,全程全面地开展监督检查。重点检查实施工作中的操作程序、公开程度、补贴机具到位情况以及重要投诉问题调查,帮助实施单位及早发现问题、完善工作措施、督促规范整改。被检查单位要积极配合,提供工作便利。我们也将制定检查工作人员行为规范,接受被检单位和社会监督。

第五,认真推行业务工作绩效考核。近两年来,我们不断推进业务工作绩效考核,并且取得了一定的成效。今年,省农机局也将对郑州市农业机械购置补贴工作进行绩效考核。考核内容涉及农机购置补贴实施全过程,将重点考核“组织建设、制度建设、廉政建设、政策实施、投诉处理、领导重视、管理创新、工作成效、工作部署、社会评价”等10个

方面。郑州市将根据省农机局的统一部署，建立市对县(区)的逐级绩效考核制度。绩效考核的结果将作为评价实施单位农机购置补贴工作和进行以后资金安排的重要依据。

**问：对农机化主管部门和财政部门有哪些具体纪律要求？**

**答：**为不折不扣地落实好农机购置补贴政策，真正把补贴实惠全部落实到农民，市财政、农机部门多次强调各县(市、区)农机化主管部门和财政部门要规范管理，阳光操作，严格纪律，具体有以下四个方面纪律要求：

一是严格执行国务院提出的“三个严禁”。即严禁采取不合理政策保护本地区落后生产能力，严禁强行向购机农民推荐产品，严禁借国家扩大农机具购置补贴之际乱涨价。

二是切实做到“八个不得”。即农机化主管部门不得指定经销商；不得违反规定程序确定补贴对象；不得将国家和省级推广目录外的产品纳入补贴目录；不得保护落后强行向农民推荐补贴产品；不得向农民和农机

生产或经销企业以任何形式收受任何额外费用；不得以任何理由拖延办理农民购机补贴手续和补贴资金结算手续；不得委托经销商代办代签补贴协议或机具核实手续；不得以实施购机补贴名义召开农机生产企业产品的展示会、展销会、订货会。

三是坚决禁止实施农机购置补贴中的乱收费行为。即严禁向农民收费、严禁向农机生产企业收费、严禁向补贴产品经销商收费、严禁以工作经费不足为由向企业和农民收费。农机化主管部门及其所属农机事业单位，决不许违规乱收费，增加农民和企业负担。

四是认真落实《河南省财政厅关于切实加强农机购置补贴政策实施监管工作的通知》和《郑州市农机局2012年农机购置补贴政策落实监督检查方案的通知》要求，各级财政、农机化主管部门要积极履行职责，落实工作责任，尤其充分发挥好基层财政部门和农机管理部门的监管作用，保证中央强农惠农政策顺利实施。

(郑州市农业机械管理局)



# 郑州市 2012 年小麦 “一喷三防”技术要点

根据我市小麦病虫害发生趋势和特点，4月下旬~5月中旬是开展小麦“一喷三防”工作的最佳时机。主要防治对象为小麦白粉病、条锈病、麦蜘蛛、麦蚜、赤霉病等，同时叶面喷肥预防干热风 and 后期早衰。

## 一、病虫害防治要点

1、小麦锈病、白粉病。白粉病病叶率达到5%时，每亩可用15%三唑酮可湿性粉剂60~80克，或12.5%烯唑醇可湿性粉剂40~60克，或25%丙环唑乳油30~35毫升，或25%戊唑醇水乳剂20~30克，或12.5%氟环唑悬浮剂50~60克，兑水喷雾。小麦条锈病防治要按照“准确监测、带药侦察、发现一点、控制一片”的防治策略开展防治，用药同白粉病。

2、麦蜘蛛。当麦圆蜘蛛平均市尺单行有虫200头，麦长腿蜘蛛平均市尺单行有虫100头时，可用1.8%阿维菌素乳油3000~4000倍液，或20%双甲脒乳油1000~2000倍液均匀喷雾。

3、麦蚜。穗蚜百株蚜量达500头时，每亩可用10%吡虫啉可湿性粉剂15~20克，或40%乐果乳油50~80毫升，40%氧乐果乳油50毫升，或3%啶虫脒乳油30~40毫升，或4.5%高效氯氰菊酯乳油30~40毫升，或2.5%高效氯氟氰菊酯乳油20毫升，或25%吡蚜酮可湿性粉剂16~20克，兑水喷雾。

4、小麦赤霉病。在小麦抽穗扬花期，

若遇3天以上连阴雨，或降雨量超过50毫米，每亩可用50%多菌灵可湿性粉剂100克、或70%甲基托布津可湿性粉剂70克，兑水50公斤喷雾。

根据小麦病虫害发生的实际情况开展“一喷三防”，采用杀虫剂和杀菌剂各计其量混合喷药，可在杀虫剂、杀菌剂中加入磷酸二氢钾进行综合防治。要做到科学用药，节约用药，大力推广高效、低毒、低残留农药。

## 二、叶面喷肥要点

1、科学选用叶面肥。对晚播麦和基肥施用不足有脱肥现象的麦田，以选用氮、磷、钾大量元素为主的叶面肥，迅速补充营养，满足正常生长发育的需要；对高肥力麦田，生长后期以选用大量元素、微量元素与氨基酸、腐殖酸或有机络合形成的多元、复合叶面肥，强化营养平衡，增强光合作用，防止早衰，增加粒重，提高品质。

2、叶面施肥技术要求。叶面施肥要把握好浓度、时间、方法、添加湿润剂等。一是喷洒浓度要恰当。叶面追肥一定要控制好喷洒浓度，小麦灌浆期喷施磷酸二氢钾溶液浓度控制在0.6%~0.8%为宜，含腐殖酸水溶肥料、含氨基酸水溶肥料、大量元素水溶肥料、微量元素水溶肥料等叶面肥产品使用浓度严格按照有关说明使用，严禁随意提高浓度，特别是微量元素，作物从缺乏到过量之间的浓度范围很窄，更要严格控制。二是喷

洒时间要适宜。叶面施肥最好选择在晴天上午 9 时前或下午 16 时以后进行，喷施后 4 小时内遇雨，需重喷一次。三是施肥方法要科学。喷施部位主要喷叶背，喷嘴要朝上，雾点要细。同时喷量不要太大，以叶片不滴水为好，以防肥液积聚叶尖产生肥害烧尖。为省工省时，一般可按产品说明书要求与农药混合喷施。四是肥液要加湿润剂。可在叶肥溶液中加入适量增效剂或湿润剂（如中性皂片、质量较好的洗涤剂）等，以降低溶液的

表面张力，增加溶液的附着性能，提高叶面施肥的效果。

3、做好田间试验示范。各县(市)对公开招标采购的叶面肥要开展试验示范，进行产品质量跟踪。每县(市)每个产品试验点不少于 3 个，示范点不少于 5 个，通过试验示范，研究不同叶面肥对小麦抗逆、增产、提质的作用，客观评价应用效果，总结典型模式，规范应用技术。

(郑州市农委科教处)

## 蔬菜配方施肥技术

◎ 吴焕章 郭赵娟

肥料是调节农作物营养，提高土地肥力，获得农业持续稳定高产的必不可少的物质基础。俗话说“有收无收在于水，多收少收在于肥”，这确实有一定道理。但是，施肥量与作物产量之间，不是简单的、机械的增减关系。在一定范围内，多施肥可以多增产，但若超出这个范围，盲目地多施肥、滥施肥，则不仅造成肥料和资金的浪费，作物还会出现贪青徒长、病害严重等问题，从而造成减产，若施肥不足，则达不到目标产量，生产潜力得不到充分发挥。就是说，施肥要讲究科学，“施肥不在于多，而在于巧”。蔬菜种植中的施肥，也存在同样的问题。实施配方施肥是解决上述问题的好办法。

蔬菜的配方施肥，即根据土壤

和所施农家肥中可以提供的氮、磷、钾三要素的数量，对照蔬菜计划产量所需要的三要素数量，提出氮、磷、钾平衡的配方，再根据配方用几种化肥搭配给以补充，来满足计



划产量所需的全部营养。这样既保证了蔬菜生长和产量形成的需求，又节省了肥料和资金，还避免了因某种元素施用过量而造成减产的问题。实行蔬菜配方施肥，既要考虑蔬菜的需肥特点，又要考虑当地土壤条件、气候条件和肥料特性，特别还要考虑当地的技术水平、施肥水平、施肥习惯和经济条件等综合因素。其具体做法如下：

第一步，进行土壤营养成分和所施用农家肥营养成分的化验，测出土壤和农家肥中的氮、磷、钾的纯含量，再按有效利用率计算出可以供给蔬菜生长利用的氮、磷、钾数量(每种有效成分×有效利用率)。

第二步，根据蔬菜作物单位产量需纯氮(N)量、纯磷(P205)量、纯钾(K20)量，计算出达到目标产量的氮、磷、钾的总需要量，再减去土壤和农家肥中可提供的氮、磷、钾数量，即得出需要补充的数量(即分别需用氮、磷、钾的总数量—土壤和农家肥中可分别提供的氮、磷、钾数量)。

第三步，按照化肥的有效成分和有效利用率，计算出需要施用的不同品种的化肥数量。

第四步，根据施肥经验，决定基肥和追肥分别施用的品种和数量。

如以马铃薯生产为例，具体计算方法如下：

(1)某地取土样和农家肥样化验，并按营养成分利用率计算得出：土壤和农家肥中当年可以提供纯氮 5kg、纯磷 2kg、纯钾 18kg。

(2)已知每生产 100kg 马铃薯块茎，需纯氮 0.5kg、纯磷 0.2kg、纯钾 1.06kg。因此若马铃薯目标产量为 2500kg，则需纯氮 12.5kg、纯磷 5kg、纯钾 26.5kg。

(3)每生产 2500kg 马铃薯块茎尚需补充元素纯量：

$$\text{纯氮} = (2) \text{的结果} - (1) \text{的结果} = 12.5 -$$

$$5 = 7.5(\text{kg})$$

$$\text{纯磷} = (2) \text{的结果} - (1) \text{的结果} = 5 - 2 = 3(\text{kg})$$

$$\text{纯钾} = (2) \text{的结果} - (1) \text{的结果} = 26.5 - 18 = 8.5(\text{kg})$$

(4)计算尚需补充化肥数量：

$$\text{需补充化肥数量} = \text{需补充元素纯量} \div (\text{化肥含量} \times \text{当年利用率})$$

如当地习惯使用磷酸二铵、尿素、硫酸钾等肥料(一般应先计算多元素的复合肥，再计算单质肥料)：

磷酸二铵：含磷 46%、氮 18%，当年利用率磷 20%、氮 60%。由(3)可知需补充磷 3kg、氮 7.5kg。

$$\text{需磷酸二铵数量} = 3 \div (0.46 \times 0.2) = 32.6(\text{kg})$$

32.6kg 磷酸二铵中含可利用的纯氮量为：

$$32.6 \times 0.18 \times 0.6 = 3.5(\text{kg})$$

尿素：含氮 46%，当年利用率为 60%，由(3)得知需补充 7.5kg 纯氮，减去磷酸二铵中可提供的纯氮 3.5kg，实缺纯氮 4.0kg。

$$\text{需尿素数量} = 4.0 \div (0.46 \times 0.6) = 14.5(\text{kg})$$

硫酸钾：含钾 60%，当年利用率 50%，由(3)得知需补充钾 8.5kg。

$$\text{需硫酸钾数量} = 8.5 \div (0.6 \times 0.5) = 28.3(\text{kg})$$

(5)根据当地施肥水平和施肥经验，可对上述计算得出的化肥用量加以适当调整，提出每 667 平方米化肥施用配方：

磷酸二铵 30kg

尿素 15kg

硫酸钾 30kg

硫酸锌 2kg

硫酸镁 1kg

(6)在施肥方法上，除尿素留 50%在发棵期之前追施外，其余均作基肥。

一些主要蔬菜作物单位产量养分吸收量、主要有机肥养分含量和肥料当年利用率列表如下，供参考。

主要蔬菜作物单位产量养分吸收量：

蔬菜作物	氮(N)	磷(P <sub>2</sub> O <sub>5</sub> )	钾(K <sub>2</sub> O)	蔬菜作物	氮(N)	磷(P <sub>2</sub> O <sub>5</sub> )	钾(K <sub>2</sub> O)
大白菜	0.19	0.09	0.34	茄子	0.30	0.10	0.40
辣椒	0.52	0.11	0.64	番茄	0.45	0.50	0.50
甜椒	0.58	0.11	0.74	马铃薯	0.50	0.20	1.06
花椰菜	1.08	0.21	0.49	胡萝卜	0.31	0.10	0.50
甘蓝	0.30	0.10	0.22	萝卜	0.60	0.31	0.50
黄瓜	0.40	0.10	0.55	洋葱	0.27	0.12	0.23
西葫芦	0.55	0.22	0.41	大葱	0.30	0.12	0.40
冬瓜	0.33	0.25	0.27	大蒜	0.86	0.74	0.86
豇豆	0.41	0.25	0.88	芹菜	0.16	0.08	0.46
菜豆	0.34	0.23	0.59	小白菜	0.16	0.09	0.39
苦瓜	0.53	0.18	0.69	菠菜	0.36	0.18	0.52
莴笋	0.21	0.07	0.32	香菜	0.36	0.14	0.88

注：表中为形成 100kg 经济产量所吸收的养分量(kg)。

主要有机肥养分含量表：

名称	风干基			鲜基		
	N%	P%	K%	N%	P%	K%
人粪尿	9.973	1.421	2.794	0.643	0.106	0.187
鸡粪	2.137	0.879	1.525	1.032	0.413	0.717
鸭粪	1.642	0.787	1.259	0.714	0.364	0.547
猪圈粪	0.958	0.443	0.950	0.376	0.155	0.298
马厩粪	1.070	0.321	1.163	0.454	0.137	0.505
牛栏粪	1.299	0.325	1.820	0.500	0.131	0.720
羊圈粪	1.262	0.270	1.333	0.782	0.154	0.740
堆肥	0.636	0.216	1.048	0.374	0.111	0.399
沤肥	0.635	0.250	1.466	0.296	0.121	0.191
豆饼	6.684	0.440	1.186	4.838	0.521	1.338
菜籽饼	5.250	0.799	1.042	5.195	0.853	1.116
花生饼	6.915	0.547	0.962	4.123	0.367	0.801
芝麻饼	5.079	0.731	0.564	4.969	1.043	0.778
棉籽饼	4.293	0.541	0.760	5.514	0.967	1.243
小麦秸秆	0.617	0.071	1.017	0.314	0.040	0.653
玉米秸秆	0.869	0.133	1.112	0.298	0.043	0.384
草木灰		2.000	4.000			

主要肥料当年利用率：

肥料	利用率 (%)	肥料	利用率 (%)
圈粪	20 ~ 30	硝酸铵	65
堆肥	25 ~ 35	硫酸铵	70
人粪尿	40 ~ 60	尿素	60
炕土	30 ~ 40	氯化铵	60
草木灰	30 ~ 40	磷矿粉	10
氨水	30 ~ 50	硫酸钾	50
碳酸氢铵	30 ~ 55	氯化钾	50
过磷酸钙	10 ~ 25		

(作者单位：郑州市蔬菜研究所)

# 果菜间作套种高效栽培模式

◎ 郑军伟 张丽丽 谢冠华

根据中原地区城郊型农业生产的实地调查，我们发现许多果农为了不影响果树生长，果园地往往不种植粮食作物，从而使果园土地大面积闲置，降低了土地利用率。近几年来，我们通过多年来的不断探索和试验，总结出以下几种果园蔬菜高效间作套种模式和栽培技术，不但能有效地利用大量闲置的果园土地，而且可以通过果菜间作，增加一茬或多茬蔬菜收入，同时蔬菜的施肥浇水还可以有效提高水果的产量和品质，从而提高农业生产的经济收入，最终达到农民增收的目的。因此，发展果菜间作高效套种栽培具有广阔的市场前景。

实践证明，果菜间作套种高效栽培模式，是果园生产的辅助栽培措施，蔬菜生长收获时间多在秋、冬、春三个季节，基本无病虫害危害，是名副其实的无公害蔬菜，上市后深受消费者的欢迎。果园蔬菜高效间作套种模式栽培技术简单，生产设施和相关费用投入较少，一般 667m<sup>2</sup> 果园均能增加收入 1000~3000 元，其经济效益要比闲置果园土地和套种其他常规作物高 1~5 倍。该模式最适宜在土地较为集中的城郊果园间作套种，经济效益极为显著。

笔者认为：在水肥

条件较好，管理水平较高的城郊型果园当中，适当发展果园蔬菜生产，实现果园蔬菜高效间作套种栽培，可充分利用果园夏季独有的立地条件和冬季果园空闲季节，进一步增加农民收入。在尚未郁闭的幼龄果园当中，在果树生长季节果树行间会在 1.5~3.0m 的光照地带，结合各地蔬菜供应情况，可发展反季节大葱生产、草莓生产、洋葱生产、早春马铃薯生产等各种越冬蔬菜和早春蔬菜生产；对已达到盛果期的成龄果园，行间基本郁闭但还存在较大的生产操作空间，可发展夏季需要遮荫的越夏蔬菜生产和越冬蔬菜生产，如抗热香菜和大叶荆芥生产、越夏番茄、辣椒生产及蒜苗蒜和越冬蔬菜生产。现将生产中已成功推广和使用的几种果园蔬菜高效间作套种栽培模式及经济效益进行总结，简单介绍如下，希望对各地的城郊型农业的发展提供借鉴，为更好的实现农民增收做出贡献。



## 1、成龄果园发展抗热香菜和荆芥生产投资少效益高

4~9 月份均可播种，采用抗热香菜品种和抗热的大叶荆芥播种于盛果期行间基本郁闭的成龄果园中，管理上要注意先催芽后播种，肥水管理要跟上，地面

要保持湿润，空气干燥时要小水勤浇。此季节香菜平均价格为4~10元/kg，每茬667m<sup>2</sup>产量约为300~400kg，若667m<sup>2</sup>果园的能种面积能达到60%，则667m<sup>2</sup>的单茬效益约为720~2400元；此季节荆芥平均价格为3~6元/kg，每茬荆芥667m<sup>2</sup>产量约为300~500kg，若每667m<sup>2</sup>果园的能种面积能达到60%，则667m<sup>2</sup>的单茬效益约为540~1800元。此种种植模式茬口短，可连续种植，适合城市近郊的成龄果园发展，但不宜大面积发展（有较大市场空间和销售渠道的除外），收益受市场影响较大。

### 2、果园蒜苗蒜生产出苗早产量高收益好

7月底8月初，采用四川的蒜苗蒜专用品种进行低温催芽后，摆播于果树行间的平畦中，上覆10cm厚的麦秸草。出苗后果树落叶前，要大肥大水加强管理，霜降前上拱棚进行保温同时加强水肥管理，力争能在元旦至春节前后上市。正常年份平均产量为3000~4000kg/667m<sup>2</sup>，市场批发价为1.2~1.6元/kg。若667m<sup>2</sup>果园能种面积能达到60%，则667m<sup>2</sup>的平均效益为2000~3000元，此种植模式适合各类果园发展，市场空间较大，收益极为稳定。

### 3、抗寒大葱冬天栽 反季上市效益好

利用抗寒性较强的大葱品种：寒丰大葱、郑州笨葱，于7月20日至8月15日适期育苗，10月中下旬至11月初移栽到尚未郁闭的幼龄果园当中，可在次年清明节前后分批上市，此时正值大葱供应的淡季。正常年份平均产量为3500~4500kg/667m<sup>2</sup>，最高可达5000kg/667m<sup>2</sup>左右，场批发价为0.60~1.00元/kg。若果园种植面积能达到60%，则平均效益为1260~3600元/667m<sup>2</sup>，此种种植模式适宜尚未郁闭的幼龄果园发展，市场空间大。

### 4、果园冬闲地不闲 冬种甘蓝稳赚钱

越冬甘蓝，由于生产季节主要在秋、

冬、春三季，病虫害极少，不用农药或很少用农药，称得上无公害蔬菜。在黄河流域，根据越冬甘蓝的品种类型，可分为两种种植模式。一种是7月上旬到8月初播种育苗，采用越冬甘蓝品种，如郑研新丰，8月底~9月初定植于行间尚未郁闭的幼龄果园中，管理上控制肥水勤中耕，以上冻前达到生长量的2/3（即大半球），立春后肥水管理要跟上，地面要保持湿润，土壤干燥时要小水勤浇，翌年1~3月份收获上市；一种是在9月底~10月初播种，可采用郑研争春和郑研圆春甘蓝，10月~11月初定植于已进入盛果期的成龄果园中，管理上控制肥水勤中耕，以年前不能超过5片叶为宜。年后肥水管理要跟上，地面要保持湿润，土壤干燥时要小水勤浇，4月~5月份收获上市。此季节甘蓝平均价格为0.4~0.8元/kg，一般产量3000~5000kg/667m<sup>2</sup>，若667m<sup>2</sup>果园的能种面积能达到60%，则效益约为720~2400元/667m<sup>2</sup>，此种种植模式茬口适宜，淡季上市，口味新鲜，消费市场也十分庞大。市场空间较大，可大面积发展。

### 5、幼龄果园草莓生产，堵淡补缺效益佳

7月底至9月初栽植于尚未郁闭的幼龄果园中，肥水管理要跟上勤中耕，以霜前不少于6片叶为宜。立春后肥水管理跟上，并及时覆盖地膜上拱棚，地面要保持湿润，土壤干燥时应小水勤浇，随水冲施人粪尿。3月底至5月初收获，正值水果供应淡季，草莓市场批发价格为1.4~8.0元/kg，产量约为1000~1500kg/667m<sup>2</sup>，若667m<sup>2</sup>果园的能种面积能达到60%，则效益约为840~7200元/667m<sup>2</sup>，此种种植模式适宜尚未郁闭的幼龄果园发展，具有相当大的发展空间。

### 6、冬春季节洋葱生产正当时，产量高效益好

根据洋葱不同的品种，可分为两个播期。一个是9月5日~10日播种早熟的黄



皮洋葱品种，一个是9月15日~25日播种红皮洋葱品种，两者出苗后都要加强肥水管理并及时除草，到11月初葱苗茎长至0.5cm，具有5~6片葱叶时定植，次年5月底6月初收获上市。此季节的市场平均价格为0.4~0.8元/kg，产量3500~5000kg/667m<sup>2</sup>，若667m<sup>2</sup>果园的能种面积能达到60%，则效益约为840~2400元/667m<sup>2</sup>，此种种植模式适宜尚未完全郁闭的未成龄果园发展，产量稳定，市场需求空间大，具有较大的发展潜力。

### 7、果园冬种荷兰豆 淡季上市效益高

荷兰豆是食荚类蔬菜品种，一般在黄河流域以南地均可露地越冬。播种时间在10月底至11月初，收获时间在第二年的4月初至5月初。可充分利用果园的冬闲土地进行种植。越冬荷兰豆主要生产特点：一是荚大味美，色泽翠绿，商品性佳；二是荷兰豆抗寒性好，栽培技术简单，易种好管。适期播种、覆盖地膜、施肥、浇水、翌年立春后破膜放苗，提苗防虫、及时采摘，早春是荷兰豆生长季节，采收时间正是豆角类蔬菜的上市淡季，并且荷兰豆经低温预冷后可长途运输。荷兰豆的根瘤菌有固氮作用，茎蔓就地掩埋能有效培肥地力，为果树生长提供养分。荷兰豆，一般鲜荚产量为1000~1500kg/667m<sup>2</sup>，在4月底5月初上市，蔬菜市场批发价1.80~4.00元/kg之间，若667m<sup>2</sup>果园的能种面积能达到60%，每667m<sup>2</sup>纯收入在1100~3600元之间。经大面积果园生产推广证明，秋冬季节在果树行间播种荷兰豆是农民增产增收的一个有效途径，在中原地区的城郊型果园均可种植。

### 8、花菜能越冬 秋种春收效益增

在黄河流域地区于7月底8月初播种育苗，8月底至9月初定植于尚未郁闭的幼龄果园中，管理上控制肥水勤中耕，以上冻前达到生长量的2/3为宜，立春后肥水管理要

跟上，地面要保持湿润，土壤干燥时要小水勤浇，收获期在翌年3月初至4月底。经各地试种表明，在众多越冬菜花品种中，郑研冬花1号、冬花2号和冬花3号越冬性品种抗寒性好，耐抽薹力强，商品菜品质佳。一般产量1500~2500kg/667m<sup>2</sup>左右，市场批发价在1.00~2.00元/kg，若667m<sup>2</sup>果园的能种面积能达到60%，每667m<sup>2</sup>纯收入在900~3000元。

### 9、早春地膜马铃薯高产优质价格高

马铃薯是喜凉作物，中原地区适宜马铃薯生长的时间很短。应选用适宜种植的优质高产早熟品种：郑薯五号、郑薯六号的脱毒种薯。该品种结薯早、薯块膨大快、休眠期短、抗病高产。早春采用地膜栽培，采用“以有机肥为主，氮、磷、钾、微肥结合”的平衡施肥法，施足底肥，苗出土80%左右时(4月中旬)追施碳酸氢铵20~40kg。果园间作套种需种薯80kg/667m<sup>2</sup>左右。播种前二十天左右，将种薯切块，每1kg切50块，每块20克左右，每块尽量切成三角形，至少有一个芽眼离刀口最近，大薯块可从芽眼中间切成两块。晾至伤口无明水，将薯埋到温度15~18℃的小拱棚、阳畦内的湿润沙土中进行催芽处理。郑州地区春季2月中旬至3月上旬播种，一般行株距为60cm×20cm，5555株/667m<sup>2</sup>，果园间作3330株/667m<sup>2</sup>左右。5月底6月初收获，商品薯产量为2000~3000kg/667m<sup>2</sup>，在5月底6月初上市，蔬菜市场批发价1.60~2.00元/kg之间，若果园的能种面积能达到60%，纯收入在1800~3600元/667m<sup>2</sup>之间。经大面积推广证明，早春季节在果树行间种植马铃薯是农民增产增收的一个有效途径。马铃薯粮菜兼用营养丰富，适应性广增产潜力大，产品销售前景好，可大面积发展。

(作者单位：郑州市蔬菜研究所)

# 玉米田主要害虫的防治

玉米的一生中，从出苗到成熟都易受到害虫的危害。主要害虫包括地下害虫，玉米螟和蚜虫。要获得玉米的优质高产，合理的防治害虫是很重要的工作。针对害虫的生活习性结合我们的经验，提出以下方法仅供农民朋友们参考。

**1、地下害虫** 危害玉米的地下害虫包括蝼蛄、蛴螬和地老虎等。此类害虫多是昼伏夜出，咬食玉米幼苗的根或茎基部，造成死苗、缺苗。防治此类害虫要注意清除田边地头的杂草，消灭虫卵和幼虫。玉米播种时，最好进行药剂拌种。方法是：用50%的辛硫磷1千克，兑水25~30千克，拌种500千克的比例拌种，也可用40%的甲基异硫磷按种子重量的0.20%拌种。没有拌种的玉米田可在播种后用50%的辛硫磷每亩0.20~0.25千克兑水400~500千克顺垄灌根。发现有地下害虫危害时，可用90%的敌百虫或50%的辛硫磷0.50千克加水稀释后拌鲜草50千克制成毒饵，于傍晚撒在玉米苗附近。

**2、玉米螟** 玉米螟又叫钻心虫，是玉米上发生较为普遍，危害较为严重的一种害虫。初龄幼虫钻入心叶危害，叶片展开后留下许多横排的小孔，大龄咬食花丝、茎秆、雄穗基部还可以钻入穗轴中随时出入咬食玉米籽粒。防治玉米螟的关键要抓好两个时期。一是心叶期的防治。此时虫小对药物敏感，防治效果也是最好的时机。可用3%的呋喃丹颗粒剂或1%的1605乳剂颗粒剂（用50%乙基1605乳油0.50千克，

加水10千克稀释后用25千克煤渣或细沙配制而成）投入心叶防治，每株用药1克左右，每亩需投药2千克。我们近几年试用甲胺磷与氯氰菊酯按5~9:1的比例混合稀释1000倍液灌注心叶，效果更好。二是穗期防治。此时玉米正在抽雄吐丝，玉米螟大龄幼虫在植株上活动咬食花丝和茎秆。可用50%的敌敌畏500倍液或90%的敌百虫800倍液喷花丝和果穗。也可在授粉结束后配制药泥涂抹花丝部位，或剪去果穗顶部2厘米都能起到防治玉米螟的效果。

**3、蚜虫** 蚜虫危害玉米心叶、雄穗、花丝和苞叶，既吸食玉米的有机营养、营养光合作用，又能传播病害。发现蚜虫危害时可用40%氧化乐果或50%敌敌畏1000倍液喷雾防治。也可用40%的氧化乐果50~100倍液涂茎，即在雌穗节上涂药10厘米。既能防治蚜虫，又有利于保护天敌。

（本刊编辑）



# 无公害果园病虫害防治原则及用药

贯彻预防为主，综合防治的植保工作方针，以农业和物理防治为基础，以生物防治为核心，按照病虫害发生规律，科学使用化学防治技术，有效控制病虫危害。

## 一、农业防治

选用抗病虫害的品种，用非化学药剂处理种子、苗木等。加强栽培管理，通过多施有机肥、配方施肥、果园生草、深翻改土、合理修剪、疏花疏果等措施，增强树势，提高果树抵抗病虫害的能力，彻底剪除病虫枝梢，摘除病虫叶果，刮除粗老翘皮裂缝，清扫枯枝落叶，铲除病虫越冬场所。

## 二、物理防治

利用黑光灯、糖醋液、性诱剂、高压扑虫器等诱杀成虫。

## 三、生物防治

人工释放赤眼蜂，保护和利用瓢虫、草青蛉、捕食螨等天敌，土施白僵菌等消灭害虫。

## 四、化学防治

根据防治对象的生物特性和危害特点，提倡使用生物源农药，矿物源农药和低毒有机合成农药。有限度地使用中毒农药，禁止使用剧毒、高毒、高残留农药。

可以使用的各类农药品种

### 1. 禁止使用的农药

包括甲拌磷、乙拌磷、久效磷、对硫磷、甲胺磷、甲基对硫磷、甲基异柳磷、氧化乐果、磷



胺、克百威、涕灭威、灭多威、杀虫脒、三氯杀螨醇、克螨特、滴滴涕、六六六、林丹、氟化钠、氟乙酰胺、福美砷及其他砷制剂等。未核准登记的农药也严禁使用。

### 2. 科学合理使用农药

严格执行检疫制度，加强病虫害的预测预报，做到针对性的适时有药。未达到防治指标或益害虫比例合理的情况下可不用药；需用药时，要根据天敌发生特点，合理选择农药种类、施用时间和方法，尽量保护天敌。注意不同作用机理的农药交替使用和合理混用，以延缓害虫和病菌产生抗药性。严格按使用浓度等要求正确用药，施药力求均匀周到，以提高防治效果。

### 3. 植物生长调节剂的使用原则

随着现代科技的发展，生化调控产品在果树上应用越来越普遍。激素类等生长调节剂的使用，虽然从某种角度达到了人们的目的，但其产生的不良后果也随之呈现。陕西省某县曾是全国著名猕猴桃生产基地，前几年产品外贸内销都一直供不应求，但后来的膨果素(大果灵)应用以后，果个虽然增大

了，产量提高了，但内在品质却下降了：不耐贮藏，不耐运输，口感也没有以前的好，从而很快失去市场。后来政府采取干预措施，严禁大果灵进入该县市场，才使得猕猴桃恢复了原来的自有品质。

据 2000 年 8 月某日《华商报》报道，某城市一年轻夫妇为了使孩子健康成长，让孩子多吃水果，什么水果上市后都要买一点，结果吃了喷有激素的水果后，3~4 岁男孩长出胡须，4~5 岁的女孩乳房增大。还有的小孩吃了喷有催红剂的番茄后，住院治疗一周，花去医疗费好几百元。

为什么笼养鸡蛋没有散养鸡蛋味道好？为什么果品的内存品质会下降？为什么无根豆芽没有有根豆芽吃起来香？为什么许多蔬菜和食品找不到以前的口感和香味？为什么人们的疾病会越来越多？原因很简单：是化肥、是农药、是激素、是环境污染、是人为破坏了生态平衡。

目前，在苹果上应用的主要生化调控产品中诸如：苹果生长剂，促进花芽分化的多效唑，成花素、促花素、果实膨大剂、果实着色剂、生长刺激素、生根剂、催熟剂等。激素类物质虽能改变苹果果实，枝条的某些

性状，但其副作用不可低估。如多效唑虽能缩短枝条节间长度，促使新梢及时停长并使顶芽饱满，但使用浓度过大，应用次数过多、会使果柄变短，果型变扁、果味变淡。根施过量时，会形成小老树。有些催红剂会使果实提前成熟而造成落果，降低耐藏性。有些促进花芽分化的产品已被果农自己淘汰，对抑制新梢生长有作用，对花芽分化几乎没有作用。

总之，要生产高档、优质无公害的果品还要加强基础管理措施，发展生态果园，形成良性循环，充分发挥果实的自然性状与品质。

#### 4. 允许使用的植物生长调节剂及技术要求

允许使用的植物生长调节剂主要种类有苄基腺嘌呤、6-苄基腺嘌呤、赤霉素类、乙烯利、矮壮素等。这些调节剂都要严格按照规定的浓度和时期使用，每年最多使用一次，安全间隔期在 20 天以上。

#### 5. 禁止使用的植物生长调节剂

主要有比久、萘乙酸、2, 4-二氯苯氧乙酸(2, 4-D)等。

(本刊编辑)

## 大棚西瓜丰产栽培技术

西瓜大棚栽培属于精细集约栽培，技术性很强必须采取综合配套措施，才能取得早熟、丰产、高效益的目的。

### 1、整地施肥

大棚早熟西瓜一般栽培密度较大，因此

要求精细整地。如果是利用冬闲大棚，应在冬前深耕 25 厘米，进行冻袋，使土壤疏松。将底肥的一半全面撒施，再翻入土中，整平后开沟集中施肥和作畦。在整地时，应将前茬作物根系拣出棚外。

大棚内的作畦方式一般可采用小高垄和高畦，按行距 1~1.2 米作畦。在采用支架密植、嫁接栽培、双蔓整枝和每株留一瓜情况下，按 1 米行距作小高垄为宜，在地面匍匐栽培时，可用南北向畦（与大棚纵向平行）。

底肥用量和种类：一般亩施优质厩肥 4000~5000 千克（或腐熟鸡粪 3000~4000 千克），过磷酸钙 50 千克，硫酸钾 15~20 千克，腐熟饼肥 100 千克。底肥中的有机肥在普遍耕翻时施入一半，丰产沟内施另一半。

## 2、移栽定植

大棚西瓜在采用 3 层薄膜覆盖情况下，可比拱棚双覆盖早定植 10 天左右。

大棚内的栽植密度一般可较拱棚双覆盖大些，并要求较精心地整枝，采用支架栽培的要比地面匍匐栽培的密些。大棚内过度密植是不合适的，特别是在春季阴雨多、光照弱的地区。

大棚内西瓜的定植方法：先在扣膜的畦面按株距划出定植穴位，然后选晴天定植，在上午 9 时至下午 15 时栽完。定植穴的大小应与土坨或营养钵大小相适应。然后向穴内浇适量底水，待水刚渗下时即栽苗。栽苗时先小心脱掉塑料钵，将完整土坨栽入定植穴内，使土坨表面与畦面平齐或稍露出。摆正瓜苗后即填土。沿土坨四周用手将填入的土轻轻压实，也可在定植当日暂不封窝，次日再补浇一次小水后封窝，以利于缓苗。全棚栽完后，可清扫畦面，并在垄面上插小拱架，其上扣薄膜，呈一条龙式小拱棚。由于大棚内无风，故拱架可简单些，小拱棚也可用地膜覆盖，并且不必压得很牢，以便天暖时昼揭夜盖。为了补苗，棚内应同时多栽一些后备苗。为了使定植当日能提高土温，最好在下午 2—3 时前定植完毕。

## 3、大棚内的温、湿度控制

① 湿度管理 定植后 5~7 天内，要注

意提高地温，保持在 27 度以上促进缓苗。若白天温度高于 35 度，则应设法遮光降温。

缓苗后可开始通风，以调节棚内温度，一般白天不高于 32 度，夜间不低于 15 度，此期间可通过开闭天窗来控制棚温，当瓜蔓长 30 厘米左右时，可撤除小拱棚。大棚西瓜盛花期，应保持光照充足和较高夜温，因为若在人工授粉后夜温低，则造成落果和影响果实肥大。外温超过 18 度时，应加大通风，天窗和棚两侧同时通风，保持白天不高于 30 度防止过高的日夜温差和过高的昼温。此期西瓜进入膨瓜期和成熟期，高昼温和日温差过大会导致果实肉质变劣，品质下降。

② 湿度管理 大棚内空气相对湿度较高，在采用地膜覆盖的条件下，可明显降低空气湿度。一般在西瓜生长前期棚内空气湿度较低，但在植株蔓叶满架（支架栽培者）或封行（地爬栽培者）后，由于蒸腾量大，灌水量也增加，使棚内空气湿度增高。白天相对湿度一般在 60%~70%，夜间达 80%~90%。为降低棚内空气湿度，减少病害，可采取晴暖白天适当晚关棚，加大空气流通及行间铺草降低土面蒸发等措施。生长中后期，以保持相对湿度在 60%~70%为宜。

## 4、光照及气体成分的调节

① 增加采光量 西瓜要求较强的光照强度。但由于大棚的棚膜表面结露珠或表面不洁净，常导致射入棚内的光照强度降低，特别是在多层覆盖情况下。因此，应注意保持棚膜洁净，不要用透光很差的旧薄膜。大棚内光照主要来源于顶部（上光）和侧面（侧光），地面薄膜在生长前期也有一定反光作用。在支架密植栽培情况下，距地面 1 米以上的叶面积的正常光合作用，对西瓜产量影响很大。因此，在西瓜生长期应始终保持棚顶部和两侧面光线畅通无阻地进入大棚内部，使棚内 1 米以上叶片在生长中后期也能获得足够的光照，应严格整枝、及时梳枝和

打顶，使架顶叶片距棚顶薄膜有 30~40 厘米的距离、防止行间、顶部和侧面郁闭。在绑蔓时，要注意使叶片层间有 20~30 厘米的间距，防止相互重叠。

② 棚内气体调节 大棚密闭条件下空气中二氧化碳含量严重不足，影响光合作用的正常进行和同化产物的积累，二氧化碳施肥就是人为提高棚内二氧化碳浓度，补充棚内二氧化碳含量不足。方法有：一是在棚内堆积新鲜马粪，在发酵过程中可释放二氧化碳，每 1 立方米的空间堆放 5~6 千克；二是燃烧丙烷气可产生二氧化碳。在 600 平方米面积的大棚内，燃烧 1.2~1.5 千克，就可使大棚内二氧化碳浓度高到 1.3 毫升/升，可根据棚的面积确定燃烧丙烷气的数量；三是应用焦炭二氧化碳发生器，在焦炭充分燃烧时可释放出二氧化碳；四是在不被腐蚀的容器中放入浓盐酸，再放入少量石流（碳酸钙），通过化学反应可产生二氧化碳。五是施用二氧化碳肥，二氧化碳施肥的时期主要在西瓜生育盛期，特别是果实发育期；适宜时间是上午 10 时左右光合作用最旺盛时期，最佳浓度是 1~1.5 毫升/升。必须采取通风换气方法，使棚内气体保持新鲜，防止有害气体积累。



### 5、整枝绑蔓

① 整枝 大棚密植条件下，要实行较严格的整枝。当伸蔓后，主蔓长 30~50 厘米时，侧蔓也已明显伸出。当侧蔓长到 20 厘米左右时，从中选留一壮健侧蔓，其余全部去掉，以后主、侧蔓上长出的侧蔓及时摘除。在坐瓜节位上边再留 10~15 片叶即可打顶。整枝工作主要在瓜坐住以前进行，支架栽培情况下，去侧蔓（打杈）工作要一直进行到满架、打顶。在去侧蔓的同时，要摘除卷须。

② 搭架绑蔓 在大棚支架栽培情况下，应采用立架。竹竿，也可用吊绳，但以用粗竹竿为好，因为竹竿不易落瓜。在定植后 20 多天，主蔓长 30 厘米左右，去掉大棚内小拱棚后，立即进行插架，可按每株瓜秧插两根竹竿，在植株两侧，距植株根部 10 厘米以上，竹竿要插牢、插直立，插立架后开始引蔓、绑蔓。当蔓长 30~40 厘米时，即可将匍匐生长的瓜蔓引上立竿，每蔓一根竿，绑蔓作业中应注意理蔓，后期绑蔓应注意不要碰落大瓜，绑蔓和整枝工作可结合进行。在地爬栽培情况下，大棚西瓜的理蔓方法与双覆盖栽培的基本相同，只是由于在大棚内，故可在伸蔓后及时引蔓和整枝，也可省去压蔓等措施。大棚内地爬栽培情况下，也应采取较严格的整枝，密植时应用双蔓整枝法。

### 6、人工授粉

由于棚内西瓜的开花习性，应在上午 8~9 时进行授粉。阴天雄花散粉晚，可适当延后。为防止阴雨天雄花散粉晚，可在头一天下午将次日能开放的雄花取回，放在室内干燥温暖条件下，使其次日上午按时开花散粉，再用此花给雌花授粉。应从第二雌花开始授粉。以便留瓜。

### 7、选瓜吊瓜

为提高单瓜重和使瓜形端正，应选留第二雌花上坐的瓜，留瓜过早则瓜小而瓜形不正，过晚则不利于早上市，一般授粉后3到5天，瓜胎即明显长大，要优先在主蔓上留瓜；主蔓上留不住，可在侧蔓上留瓜。在支架栽培情况下，当瓜重0.5千克时，应及时进行吊瓜，防幼瓜增大后坠落。在地爬栽培情况下，应如拱棚栽培一样进行选瓜、垫瓜和翻瓜。

### 8、追肥灌水

大棚西瓜前期浇水不宜过大。一般在缓苗后，如地不干，可以不浇水；若过干时，可顺沟灌一次透水。此后保持地面见湿见干，节制灌水，提高地温，使瓜秧健壮。在伸蔓期，插支架前，可灌2次水。水量适中即可。开花坐果期不浇水，以防止徒长和促进坐瓜，幼瓜长到鸡蛋大小后，进入膨瓜期，可3~4天浇一次水，促进幼瓜膨大。

大棚西瓜的追肥在支架栽培情况下，可在支架前，大棚内小拱棚撤除后，在瓜垄两

侧开浅沟施用氮磷复合肥20千克/亩，硫酸钾5~10千克/亩，以促进瓜蔓生长，并为开花坐果打下基础。幼瓜坐住后，长至鸡蛋大小时，再亩施(结合灌水冲施)复合肥20千克，促进长瓜。果实定个后，可用0.3%的磷酸二氢钾叶面追肥1~2次。在采收二茬瓜情况下，可在二茬瓜坐住，头茬瓜采收后再追施三元复合肥15千克/亩。

### 9、病虫害防治及其他管理

大棚西瓜生长期主要害虫为蚜虫，为防治蚜虫，可在定植前于苗床先喷DDV+乐果(1:1)2000倍液。膨瓜盛期，棚内蔓叶茂盛，空气流通较差，蚜虫发生较重，必须注意严密打药防治。主要病害有白粉病，应及早防治。膨瓜期应开始防治炭疽病，在生长中后期注意加强通风和降低棚内空气湿度，可大大减轻西瓜病害。大棚西瓜特别是支架栽培，由于西瓜果实处于良好保护条件下，受光良好，因而果形端正，皮色鲜艳，无阴阳面，可生产出高档的西瓜。

(本刊编辑)

## 大棚西瓜六月管理技术

收获大棚西瓜在5月底就应该开始收获。到六月底，第一批瓜就应该收获完毕。瓜生熟的鉴别方法：凡是成熟的西瓜，一般瓜个已长成，皮色好看、发亮，有油渍，瓜皮上的胎毛已退，只留下瓜蒂上的一圈绒毛，脐部凹入较深，放入水中能浮在水面，生瓜则沉入水里；用手卡住西瓜，放在耳朵旁，轻轻地挤一挤，瓜内发出“兹一”的声

音，是熟瓜，而且多为沙瓤瓜；敲击法，一手托西瓜，一手轻轻地拍打，或者用食指和中指进行弹打，成熟的西瓜，敲起发出比较沉闷的声音，不成熟的西瓜敲起来声脆。一般规律是“闷声”为熟瓜，“脆声”为生瓜，在特殊情况下，如有的瓜皮太厚，敲起来听着也闷声但不一定是熟瓜。另有些瓜，瓜皮比较坚硬，敲起来也是脆声但已是成熟

的瓜。遇到上述情况，就需要“综合鉴定，灵活运用”。

对熟练者来说，最快的鉴别方法就是看瓜毛。大面积生产采收西瓜一般都采用这种方法。

注意事项在采收期，也是瓜皮最薄的时候，对很多品种来说很容易在这个时期造成裂瓜。有些特别的品种，裂瓜率可以达到30%以上，对瓜农的损失很大。高温干旱，使一些正值膨大期的西瓜大量裂果。果实膨大期裂果多是由于土壤水分变化剧烈造成的。持续干旱后突然大水漫灌或连续大雨，大量营养物质输入果实，使瓜瓢生长大大快于果皮，形成裂果；此外，一般薄皮品种西瓜易裂果，如黄小玉、红小玉、84—24等，皮厚仅0.5厘米左右，果实将成熟时，如遇稍微强裂的震动、连续阴雨及持续干旱突然大水漫灌，均会造成大量裂果。

预防办法：适当沟灌，可根据叶片萎蔫与恢复状况确定缺水程度，并结合当地气象预报，保证近期3~4天内无大雨的前提下进行沟灌，水分要均匀。最好采用滴灌。

在发生裂瓜比较严重的时候，为防止连续干旱后突降大雨造成裂果，可适当控制养分大量流入果实。具体方法是选择宽度为茎蔓直径1/3的两片小竹签，互为垂直地插入瓜蔓；用大头针代替竹签互为垂直地插入果柄；用手轻扭藤蔓或果柄等均可达到降低裂果的目的。

中后期病害枯萎病：是西瓜的主要病害之一。枯萎病在西瓜整个生育期均可发生，但以伸蔓结果期发病最重。特别是在重茬田，几乎100%的发病。成株发病，下部叶子发黄，茎基部表皮粗糙，根颈部常纵裂，潮湿时病部呈水渍状，常长出白色或粉红色的霉状物，维管束为褐色。其防治方法是综合防治：一是轮作，5年以上间隔期；二是嫁接，用高抗枯萎病黑子蓝瓜做砧木；三是发

现枯萎病及时拔除病株烧毁；四是用50%的多菌灵可湿性粉剂500倍液或30%DT杀菌剂350倍液灌根或可选用苯来特、70%甲基托布津、敌克松500~1000倍液在植株根周围浇灌，每株用药200~250毫升，间隔期7~10天，共灌2~3次。

炭疽病：炭疽病在西瓜中、后期发病最重。叶片边缘出现褐色圆形或半圆形病斑。生有黑色小点或粉红色粘稠物，茎部呈黑褐色缢缩猝倒枯死。茎蔓和叶柄上病斑呈圆形或纺锤形，黄色至褐色，稍稍凹陷，严重时致植株枯死。果实受害处初期呈水渍状、淡绿色，病斑扩大后呈圆形或椭圆形，褐色凹陷，潮湿时产生粉红色粘质物。防治方法是：保护地和露地在发病初期喷洒50%甲基硫菌灵可湿性粉剂800倍液加75%百菌清可湿性粉剂800倍液，或50%多菌灵可湿性粉剂800倍液混合喷洒。此外，还可选用36%甲基硫菌灵悬浮剂500倍液、80%炭疽福美可湿性粉剂800倍液、62.25%仙生或80%大生可湿性粉剂700倍液、10%世高水分散粒剂1500倍液、2%抗霉菌素(农抗120)水剂200倍液，隔7~10天1次，连续防治2~3次。

疫病：疫病主要危害西瓜的茎叶和果实。叶片上的病斑呈圆形，水渍状、暗绿色；空气湿度大时发生软腐，干燥时呈青色，易破裂。茎和叶柄发病，病斑呈纺锤形凹陷缢缩，为暗绿色水渍状，患部以上茎叶萎蔫下垂。果实发病产生暗绿色水渍状凹陷病斑，患部生有稀疏的绵毛状白霉，有腥臭味。防治方法是：用75%百菌清可湿性粉剂600倍液或25%瑞毒霉素可湿性粉剂800倍液，或用50%敌菌灵可湿性粉剂500倍液喷雾防治，64%杀毒矾500倍液，60%琥·乙磷铝(DTM)可湿性粉剂500倍液，每隔5至7天一次，连续3次。注意和炭疽病的区别，两种病用药不同。

(本刊编辑)



# 夏季调控水质 科学投喂才能防鱼病

夏季温度高，昼夜温差大，水体上下温差明显，水质变化快，特别是发生持续高温时，养殖鱼类受环境变化影响应激反应加剧，抵抗力下降，极易导致病害发生与流行，造成经济损失。在夏季养殖过程中，尤其是发生持续高温时，在水产养殖管理与鱼病防治方面需要注意以下技术要点：

首先是调控水质，创造适宜养殖环境。

1. 适量加注新水，一般7~10天加水或换水一次，每次换水10~15厘米，保持水位在1.5~2米。加注新水时，尽量避免将底质冲起。

2. 水深超过2.0米的池塘最好能装备耕水机，并勤开增氧机，促进上下水层的交换或水体循环。

3. 全池泼洒生石灰改善水质效果明显，可每10~15天按每立方米水体25~30克的剂量全池泼洒生石灰一次。

4. 施用光合细菌、芽孢杆菌等微生物制剂，可有效改善养殖水体的微生物生态环境。

5. 如果水体中浮游生物丰富且稳定或者在施用微生物制剂后，尽量避免施用药物。

6. 如果养殖池塘出现蓝藻水华，加强池塘水体的循环可有效抑制蓝藻暴发，按每立方米水体0.5克剂量全池泼洒硫酸铜，可有效杀灭蓝藻。在泼洒硫酸铜的当天要加强增氧，避免泛塘，在泼洒硫酸铜后的3~4天，可全池泼洒一次生石灰，改善水质与底质。

其次是科学投喂，增强鱼体抵抗力。

1. 投饵机数量以每15~18亩水面设置1台为宜，避免大量的鱼聚集在一处摄食。

2. 水深超过2米的池塘要减少投喂时间，一次投喂以20~30分钟为宜。

3. 持续高温情况下，尤其要坚持“定质、定量、定时、定位”投喂，确保饲料质量，补充鱼体的维生素与微量元素，提高鱼体的抵抗力。

4. 在食场周围采取挂袋、挂篓的方法，使用硫酸铜、漂白粉等消毒杀菌杀虫剂，防止病原菌感染。

具体方法是：用竹竿等做成三角形或四方形的食场框，每边挂一只竹篓，篓口露出水面，篓内装入100克药物，每天换药1次，连挂3天，以消毒食场；在饲料中添加大蒜素等抗菌药物，预防肠道疾病，方法为：每100公斤鱼用大蒜0.5公斤，与200克食盐一起捣碎，拌在面粉糊中，同饲料混合凉干后投喂，连喂2~3天。

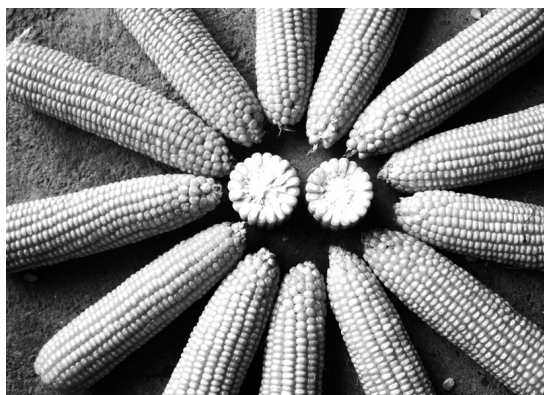


(本刊编辑)

优  
良  
品  
种

**郑玉 668**

**特征特性：**夏播生育期 95-103 天。株型半紧凑，叶片数 20-21 片，株高 265-276cm，穗位高 121-125cm；叶色深绿，叶鞘微红，第一叶尖端椭圆形；雄穗分枝 10~15 个，雄穗颖片浅紫色，花药浅紫，花丝浅紫；果穗筒型，穗长 16.4-17.1cm，穗粗 4.9-5.0cm，穗行数 12-16 行，行粒数 35.5-38.0 粒，穗轴白色；籽粒黄色，半马齿型，千粒重 278.6-306.0g，出籽率 87.6-88.3%。



**抗性鉴定：**河南农业大学植物保护学院人工接种抗性鉴定：2009 年高抗大斑病（1 级）、矮花叶病（0.0%），中抗小斑病（5 级）、茎腐病（17.9%），感弯孢菌叶斑病（7 级）、瘤黑粉病（19.5%），高抗玉米螟（1 级）。2010 年高抗小斑病（1 级）、茎腐病（1 级），抗弯孢菌叶斑病（3 级），中抗大斑病（5 级）、瘤黑粉病（6.9%），感矮花叶病（32.1%），感玉米螟（7 级）。

**品质分析：**农业部农产品质量监督检验测试中心（郑州）品质分析结果：2009 年粗蛋白质 10.7%，粗脂肪 4.3%，粗淀粉 72.34%，赖氨酸 0.338%，容重 757g/L。籽粒品质达到普通玉米 1 等级国标；饲料用玉米 1 等级国标；淀粉发酵工业用玉米 2 等级国标；高淀粉玉米 3 等级部标。2010 年粗蛋白质 9.78%，粗脂肪 4.58%，粗淀粉 73.35%，赖氨酸 0.299%，容重 743g/L。籽粒品质达到普通玉米 1 等级国标；饲料用玉米 2 等级国标；淀粉发酵工业用玉米 2 等级国标；高淀粉玉米 3 等级部标。

**产量表现：**2009 年参加省玉米区试（3500 株 / 亩一组），10 点汇总，全部增产，平均亩产 574.6kg，比对照浚单 18 增产 9.7%，差异极显著，居 19 个参试品种第 8 位；2010 年续试（4000 株 / 亩三组），12 点汇总，全部增产，平均亩产 585.6kg，比对照郑单 958 增产 7.3%，差异极显著，居 20 个参试品种第 11 位。

2010 年省玉米生产试验（4000 株 / 亩 BⅢ组），11 点汇总，10 点增产 1 点减产，平均亩产 569.6kg，比对照郑单 958 增产 8.3%，居 10 个参试品种第 7 位。

**适宜地区：**河南各地夏播种植。

**栽培技术要点：**

(1) 播期和密度：适宜播种期为 6 月 10 日前，最迟不超过 6 月 15 日。密度 3500-4000 株 / 亩。

(2) 田间管理：施足底肥，每亩施优质农家肥 2000-3000kg，过磷酸钙 80kg，硫酸钾 15kg，硫酸锌 2kg。拔节期追施尿素 15kg / 亩，大喇叭口期追施尿素 30kg / 亩。大喇叭口期至抽雄期注意防治玉米螟和蚜虫，选用适当的化学除草剂在播后或生育期内防除田间杂草。

(3) 适时收获：该品种活秆成熟，籽粒出现黑色层或胚乳线消失时为最佳收获期。



**郑农花 7 号**

**特征特性：**疏枝直立，全生育期 125 天左右。叶片淡绿色，椭圆形，中等偏小；主茎高 47.5cm，侧枝长 50.75cm，总分枝 8.9 条；连续开花，结果枝 6.3 条；荚果普通型，果嘴锐，果大、长，网纹粗、较深，缩缢明显；籽仁椭圆形，种皮粉红色，内种皮白色带有黄斑，百果重 224.1g，百仁重 90.1g，出仁率 68.6%。

**抗病鉴定：**2005 年河南省农科院植保所抗性鉴定：网斑病发病级别为 3 级，感网斑病（按 0~4 级标准）；叶斑病发病级别为 6 级，感叶斑病（按 1~9 级标准）；病毒病发病率为 25%，中抗病毒病。2006 年鉴定：网斑病发病级别为 3 级，感网斑病（按 0~4 级标准）；叶斑病发病级别为 7 级，感叶斑病（按 1~9 级标准）；锈病发病级别为 3 级，高抗锈病（按 1~9 级标准）；病毒病发病率为 20%，抗病毒病；根腐病发病率为 25%，感根腐病。

**品质分析：**2006 年农业部农产品质量监督检验测试中心（郑州）检测：籽仁蛋白质 22.23%，粗脂肪 56.34%，油酸 39.4%，亚油酸 38.0%。

**产量表现：**2005 年省麦套组区域试验，平均亩产荚果 281.78kg、籽仁 185.21kg，分别比对照豫花 11 号增产 12.75%和 5.83%，荚果、籽仁分别居 11 个参试品种第 2、5 位；2006 年继试，平均亩产荚果 316.03kg、籽仁 216.35kg，分别比对照豫花 11 号增产 8.54%和 0.58%，荚果、籽仁分别居 11 个参试品种第 3、4 位。

2006 年省生产试验，平均亩产荚果 280.67kg、籽仁 197.34kg，分别比对照豫花 11 号增产 8.53%和 8.17%，荚果、籽仁分别居 7 个参试品种第 3、2 位。

**适宜地区：**全省春播或麦套种植。

**栽培技术要点：**

1、播期：春播花生 4 月 20 日~5 月 10 日左右，麦套花生 5 月 20 日左右。麦套花生遇雨要抢墒播种。

2、密度：春播 9000~10000 穴/亩，麦套 10000 穴/亩，每穴 2 粒。

3、田间管理：春播地膜花生在出苗后要及时扣膜覆土；麦套花生以促为主，早施追苗肥，促苗早发。初花期亩追尿素 10kg，过磷酸钙 25~30kg，硫酸钾 10kg；花期结合培土迎针，亩施石膏粉 20~30kg，提高饱果率；盛花期和下针结荚期，遇旱及时浇水，以利荚果膨大；高产地块出现株高超过 40cm 徒长现象，可喷施多效唑，防止旺长倒伏。

4、病虫害防治：苗期蚜虫可用 50%氧化乐果 1000 倍液进行叶面喷施。地下害虫蛴螬、金针虫发生严重的地块，除在耕作上进行轮作倒茬外，在培土迎针时用 5%辛硫磷颗粒剂，每亩 10kg，与细土拌匀顺垄撒在植株附近，撒后中耕培土。



**郑农 7278**

**特征特性：**夏播生育期 98 天。株型紧凑，株高 260cm，穗位高 115cm，全株总叶片数 20-21 片；幼苗叶色深绿，叶鞘微红，第一叶尖端卵圆形；雄穗分枝 15-20 个，雄穗颖片青色，花药黄，花丝青绿；果穗筒型，穗长 17cm，穗粗 5.0cm，穗行数 14-16 行，行粒数 36 粒；穗轴白色，籽粒黄色，半马齿型，千粒重 300g，出籽率 89%。

**产量表现：**2005 年省区试 (3500 株 / 亩 2 组)，平均亩产 624.7kg，比对照浚单 18 增产 2.5%，差异不显著，居 18 个参试品种第 3 位；2006 年续试 (3500 株 / 亩 2 组)，平均亩产 455.4kg，比对照浚单 18 增产 3.3%，差异不显著，居 18 个参试品种第 7 位。两年试验平均亩产 549.5kg，比对照浚单 18 增产 2.8%。

2006 年省生产试验 (3500 株 / 亩 1 组)，平均亩产 499.9kg，比对照浚单 18 增产 3.0%，居 7 个参试品种第 5 位。

**品质分析：**2005 年农业部农产品质量监督检验测试中心 (郑州) 检测：籽粒粗蛋白 9.95%，粗脂肪 4.37%，粗淀粉 73.42%，赖氨酸 0.30%，容重 766g/L。

**抗性鉴定：**2005 年河北省农科院植保所人工接种抗性鉴定：高抗矮化叶病 (幼苗病株率 0.0%)，高抗茎腐病 (病株率 0.0%)；抗大斑病 (3 级)，抗小斑病 (3 级)，抗瘤黑粉病 (病株率 4.8%)，抗玉米螟 (4.2 级)；感弯孢菌叶斑病 (7 级)。

**适宜地区：**全省各地种植。

**栽培技术要点：**

(1) **播期和密度：**适宜播种期为 6 月 10-15 日。种植密度 3500 株 / 亩左右，高肥力地块可种植 4000 株 / 亩。

(2) **田间管理：**平衡施肥，施足底肥，每亩施优质农家肥 2000-3000kg，过磷酸钙 80kg，硫酸钾 15kg，硫酸锌 2kg。直播田苗期施入，拔节期追施尿素 15kg/ 亩，大喇叭口期追施尿素 30kg/ 亩。

(3) **适时收获：**活秆成熟，籽粒出现黑色层或乳腺消失时收获。



简

讯

### 郑州市农产品加工统计月报

根据河南省农业厅《关于组织开展农产品加工统计和农业产业化龙头企业监测的通知》和《河南省农产品加工统计报表制度(2010)》的有关要求,郑州市农技中心产业化站组织全市各县(市、区)农业产业化主管部门开展了2012年4月份农产品加工统计工作,现将统计情况通报如下:

截止到5月10日,郑州市农技中心产业化站将各县(市、区)上报的数据汇总后,根据各县(市、区)上报的统计分析,2012年前四个月全市农产品加工企业现价工业总产值272772.16万元,利润总额25630.53万元,税金总额8402.89万元,劳动者报酬17275.07万元,原材料采购支出157421.56万元,其中农产品原料采购支出137236.09万元,占原材料采购总支出的87.17%。

(郑州市农业技术推广中心)

### 郑州市2011年度土地流转财政奖补项目审核工作圆满完成

近日,按照《郑州市人民政府关于农村土地承包经营权流转实施财政奖补激励政策

的意见》(郑政(2010)8号)和《关于申报2011年农村土地承包经营权流转财政奖补激励项目的通知》(郑农财(2012)2号)有关文件要求,郑州市农委、市财政局联合组织人员对2011年全市申报的土地流转财政奖补项目进行了全面审核。

审核组成员采取查阅档案、走访群众、实地考察等方法对项目申报单位进行审核。累计走访农户204户,电话调查农户56户,查看纸质合同4000余份、电脑数据4000多条。此次审核的经营主体共有49个,涉及流转面积共计21854.63亩;审核申报奖补的县(市)政府5个。在49个经营主体中有10个经营主体因对政策理解不透彻,将村集体的机动地或本人自有家庭承包耕地算入流转面积而被核减,全市共核减土地流转面积162.16亩,审核后认定享受奖补的流转面积为21692.47亩,预计下拨奖补资金433.8494万元。5个县(市)政府预计下拨奖补资金50万元。

(郑州市农业经济管理指导站)

### 郑州市将强力打造黄河鲤鱼品牌

5月3日,郑州市政府出台《加快推进郑州黄河鲤鱼品牌建设促进现代渔业发展的意见》。郑州市将做大做强郑州黄河鲤鱼品牌,到2015年,全市渔业养殖面积达到17万亩,产量达到17万吨;其中黄河鲤鱼养殖面积达到10万亩,年产量达到12万吨。

根据意见,郑州市将强力打造郑州黄河鲤鱼品牌。一方面加快申报,尽快取得农业部郑州黄河鲤鱼地理标志登记保护,实现登记保护一个地理标志,建设一个黄河鲤鱼品牌,同时实行标准化生产,加快无公害农产品、绿色食品和有机农产品认证,鼓励支持龙头企业、渔民专业合作(下转第46页)

### 郑州市 2011 年度国家农业综合开发项目全面竣工并通过省级验收

5月9日~11日,河南省农业综合开发办公室对郑州市2011年度国家农业综合开发项目进行了验收。省办验收组首先听取了

体评议,共同认为我市农业综合开发工作领导重视,组织得力,选址科学、准确,符合当地实际,规划科学,管理规范,工程实用,非常扎实,群众满意,效益显著。

#### 一、2011 年度农业综合开发任务完成情况

2011年度郑州市完成总投资9820.8万元(不含贷款贴息项目企业贷款和自筹资金),其中:中央财政3811万元,省财政1324.2万元,市财政配套2554.8万元,自筹资金2130.8万元。完成土地治理任务6.5万亩,扶持产业化经营项目9个。

(一)土地治理项目。拦河坝1座,小型蓄排水工程14座,新建排灌站16座,新



(上接第45页)社积极注册商标,争创中国驰名商标、河南省著名商标,扩大郑州黄河鲤鱼的知名度,叫响郑州黄河鲤鱼品牌,产生品牌效益。

郑州黄河鲤鱼产业发展要依靠培育现代渔业集聚区,推行规模化、标准化健康养殖。今后三年,郑州市将建设荥阳市、惠济区和中牟县现代渔业集聚区,加大黄河滩区开发力度,发展项目集群,扩大基地规模,每个集聚区的总规模达到1万亩以上,到2015年全市黄河鲤鱼养殖面积达到10万亩。

与此同时,郑州市将加快推进良种繁育、资源养护、疫病防控、技术推广、市场流通、质量安全和信息服务支撑体系建设,强化渔业服务保障功能。

通过以上措施的实施,郑州市将力争在今后三年,培育壮大10个现代渔业科技示范园区、20个标准化健康养殖基地和20个重点龙头企业,带动10000家以上的养殖场户,渔民人均纯收入达到两万元。登记保护

郑州黄河鲤鱼地理标志,让郑州黄河鲤鱼品牌在全国有较高知名度,培育3~5个中国驰名商标和河南省著名商标,实现“发展一条鱼、壮大一个产业、振兴一方经济、造福一方百姓”的目标。

(孙娟)

### 郑州市小麦丰收在望

据郑州市农技站测产统计,全市284.7万亩小麦,平均亩穗数32.1万穗,较上年增加0.6万穗;粒数29.9粒,较上年增加0.5粒;千粒重若按常年38.5克算,预计全市小麦平均单产314.1公斤,较上年增加11.4公斤/亩,增幅3.77%。如果麦收前不出现大的自然灾害,今年郑州市小麦有望连续十年增产。

(郑州市农委种植业处、郑州市农业技术推广站)

打配机电井 400 眼，修复配套旧井 286 眼，修建渠系建筑物 44 座，埋设地下输水管道 257.5 公里，输变电路配套 101.7 公里，改良土壤 2.11 万亩（主要是平整土地），新修、整修机耕路 172.6 公里（其中硬化水泥路 63.9 公里），营造农田防护林 0.22 万亩，开展技术培训 1600 人次，示范推广 0.8 万亩。

**（二）产业化经营项目。**新建高标准封闭式鸡舍 20 栋，建筑面积 2 万 m<sup>2</sup>；育雏间 2 栋，建筑面积 2000 m<sup>2</sup>；新增生产设备 243 台、套。建设栝楼种苗基地 10 亩，建设栝楼示范基地 300 亩。改建办公室 300 m<sup>2</sup>、鸽舍 200 m<sup>2</sup>；新建屠宰车间 100 m<sup>2</sup>；购置种鸽饲养笼 100 组；消毒设备 1 套；控温设备 1 套、锅炉 1 套、电教设备 1 套，屠宰设备 1 套。购进欧洲肉鸽良种 300 对。改建基础设施面积 2040 m<sup>2</sup>。新打机井 1 眼。购置产床 100 个，保育床 60 个，妊娠母猪限位栏 200 个，充电式无针头注射器一把，疫苗冷藏柜 1 台。购进种猪 300 头。新建现代化日光温室 10 座，建筑面积 7000 m<sup>2</sup>。购置自动卷帘机 10 台。新建加工厂房 1000 m<sup>2</sup>，其中，加工车间 680 m<sup>2</sup>，蜂王浆冻干粉车间 220 m<sup>2</sup>，蜂花粉破壁车间 100 m<sup>2</sup>，成品库房 500 m<sup>2</sup>，冷库 100 m<sup>2</sup>；主要设备成品罐、王浆冻干粉等 7 台。购买嫁接工具 400 套，喷药设备 4 套，引进高产新品种接穗 80 万个，技术培训 500 人次，聘请专家指导 5 人次，印发技术资料 1000 份。引进大粒、中晚熟优质樱桃桃新品种 5 个，面积 100 亩，配套储藏设施 6 套，建储藏室 600 m<sup>2</sup>。新建 600 吨果品储藏保鲜库一座。

## 二、2011 年度农业综合开发项目取得的成效

开发后的土地治理和产业化经营项目经济技术指标均达到预期目标，取得了良好的经济、社会和生态效益。

### （一）土地治理项目

一是项目区综合面貌明显改观。开发后的土地治理项目区基本上达到了田成方，林成网，沟相通，路相连，



实现了园田化，和开发前及非项目区相比有明显区别。开发后，防护林网网格规范，生产路宽阔平直，利用市增配资金提高了生产路的建设标准，修建水泥路 63.9 公里，路、林、井、电、出水口配套完善，整齐化一，整体面貌焕然一新。

二是项目区农业生产条件改善，综合生产能力明显提高。通过开发，农业生产条件大为改善，抗御自然灾害的能力大大增强，综合生产能力进一步提高。项目区新增灌溉面积 2.73 万亩，改善灌溉面积 1.5 万亩，新增节水灌溉面积 3.45 万亩，年节约水量 229.8 万方，扩大良种种植面积 0.15 万亩。达到了旱能浇、涝能排的标准。预计项目区年新增粮食生产能力 926 万公斤、棉花 0.2 万公斤，油料 0.3 万公斤。

三是项目区生态环境得到改善。通过林业措施的实施，可增加农田防护面积 3.05 万亩，控制水土流失面积 0.5 平方公里，项目区防风、固沙、涵养水源的能力明显增强，群众的生产生活环境得到很大改善。

四是项目区干群关系进一步密切。农业综合开发，不仅改善了农业生产条件，增加了农民收入，而且改善了项目区的交通条件和生活环境，提高了群众的生活质量，实实在在为群众办了实事、好事，农业综合开发项目受到群众的热烈欢迎，被群众誉为“民

心工程”、“德政工程”，通过开发，进一步密切了干群关系。

### (二) 产业化经营项目

产业化经营项目建成后，拉长了农业产业链条，使企业规模不断扩大，效益得到明显提升，辐射带动能力不断增强，进一步促进了现代农业发展，农业比较效益和附加值不断提高。企业年新增总产值 11353.5 万元，新增利税 699.61 万元；直接受益农户 2950 户，年直接受益农业人口 11036 人，直接受益农民年收入增加总额 2921 万元，新增就业 315 人。

(郑州市农业综合开发办公室)

## 郑州市农产品质量总体安全放心

近日，国内媒体相继报道了山东、江苏等地出现了“翻新土豆”、“甲醛白菜”、“蓝矾韭菜”、“六六六、敌敌畏生姜”等农产品质量安全事件，郑州市农产品质量检测流通中心按照市农委安排及时启动农产品质量安全突发事件应急预案，迅速对郑州市场上销售的土豆、大白菜、韭菜开展专项抽检，未发现报道的有毒土豆、大白菜、韭菜。

5 月 16 日，媒体报道山东使用“六六六、敌敌畏”保鲜生姜。市农产品质量检测流通中心立即对外省菜进入郑州的主渠道——河南万邦农产品物流有限公司（中原地区最大的农产品批发市场）所有生姜进行了普遍抽样，共抽取来自山东的生姜 29 批次，来自安徽的生姜 2 批次。经检测，未发现农药残留超标。下一步市农产品质量检测流通中心还将对这几类蔬菜进行重点监测监控，发现不合格产品立即予以销毁并进行溯源处理。

2012 年 1~4 月，全市共抽检蔬菜 49.9 万批次，合格率 99.98%；抽检水果 2.5 万批次，合格率 99.97%；抽检水产品 1.3 万批次，合格率 99.7%；抽检原粮 651 批次，合格率 100%。销毁检测出的不合格蔬菜 2132 公斤、不合格水果 274 公斤、不合格水产品 185 公斤。

(郑州市农产品质量检测流通中心)

## 郑州市花卉协会成功举办 “郑州市第一届兰花展”

“郑州市第一届兰花展”在郑州市升达艺术馆成功举办。此次兰展是全市举办的首次大型兰花交流活动，吸引了来自我市以及北京、南京、武汉、西安、合肥、信阳、平顶山、南阳、洛阳等地的 500 多名兰友到会参展，共有 200 多个品种，300 多盆兰花精品参加了展评活动。此次兰展无论是展品数量、还是展品层次都可谓是我省之最，受到了业内人士的高度评价，参观者络绎不绝。

本次兰展充分展示了郑州市兰花产业的发展成果，增进了内外交流，提升了郑州兰花的知名度，为市民赏兰、养兰、亲近兰花搭建了一个很好的平台，对全市兰花事业的发展将起到积极的推动作用。

(郑州市园艺站)





### 国家西甜瓜产业技术体系 郑州综合试验站大棚西瓜肥水一体化技术现场观摩会在中牟县召开

2012年5月13日，国家西甜瓜产业技术体系郑州综合试验站大棚西瓜肥水一体化技术现场观摩会在中牟县姚家镇罗宋村顺利召开。河南省农科院园艺所所长、郑州综合试验站站长徐小利研究员介绍了试验站及肥水一体化技术简况；中牟县农委副主任岳桂琴介绍了中牟县大棚西瓜生产情况；姚家镇罗宋村西瓜种植能手王军虎介绍了肥水一体化技术应用情况；领导、专家对大棚西瓜肥水一体化技术示范棚进行了观摩交流。

大棚西瓜肥水一体化技术是在大棚西瓜中采用在瓜行内铺设滴灌网管，外接施肥器（机动喷雾器），追肥与浇水同步进行。通过试验对比该技术比常规大水浇灌亩节约用水50%，节省化肥20斤/亩，节省农药80元/亩。同时降低了大棚内湿度，减少了病虫害的发生，提高了肥料利用率，节约了生产成本，增强了西瓜品质。该技术在中牟县大棚西瓜种植应用技术中尚属首例。

中牟县自95年引进了大棚西瓜生产模式以来，经过几年的示范与推广，目前大、中拱棚全县生产面积已达4.5万亩，同时也摸索出了一整套栽培管理技术，采用“选早熟品种、早育苗、早嫁接、三膜一苫覆盖增温”等一系列措施，使中牟县西瓜上市期提前到5月1日以前，采用秋延后栽培，将西瓜上市期延续到10月份，亩效益达到8000元以上。截止目前中牟县已形成了露地、天膜加地膜、小弓棚、中拱棚、大棚等多种模式相结合的西瓜产业格局。西瓜已成为我县农业的支柱产业、农民的主要经济来源。生产面积连年保持在13万亩左右，总产量35万吨以上。

近年来，郑州市委、市政府及中牟县

委、县政府加大了对西瓜生产的支持力度，从2010年开始每亩钢骨架大棚奖励5000元，大大激发了农民发展大棚西瓜生产的积极性。截止目前全县已发展钢骨架大中拱棚4100亩。

为适应西瓜市场发展需求，提升中牟西瓜产业水平，中牟县委县政府连续7年举办了西瓜节和西瓜擂台赛，扩大中牟西瓜在全国市场的知名度，提升中牟西瓜在国内市场的地位。今年已是第八届西瓜节，即将于本月底召开，届时热诚欢迎各位领导、专家、新闻媒体莅临指导品尝西瓜。

虽然中牟县西瓜生产在品种选择、栽培模式等方面都取得了长足发展，但种植技术水平还有待于进一步提高，特别是灌水、施肥还存在很大盲目性。国家西甜瓜产业技术体系郑州综合试验站大棚西瓜肥水一体化技术现场观摩会在这里召开，对中牟县大棚西瓜生产水平将有一个很大的提高。

（中牟县农委 郝振清）

### 中牟大蒜种植面积达35万亩

今年，中牟县种蒜专业户有七万余户，全县大蒜种植面积35万亩，既经营又存储



大蒜的农民经纪人 1.6 万人。农民经纪人常年从事这项业务，使全县大蒜形成了常年交易市场，一年四季都有新鲜蒜头和蒜薹上市。为防止出现冷库之间各自为战，相互压价，争抢货源现象，中牟县政府积极引导，规范市场行为。一是成立了中牟县大蒜专业合作社，推行“市场+经纪人+农户”的营销模式，提高了大蒜经纪人信息咨询、市场营销和中介服务等水平；二是引导农民经纪人建成冷库 160 多座，存储量达 30 万吨，成为目前河南省最大的冷藏保鲜基地。

农民经纪人诚实的劳动，提高了中牟大蒜的知名度。如今中牟大蒜不仅被注册为河南省名牌农产品，而且还获得了全国十大绿色蔬菜畅销品牌、国家地理标志产品等一系列名牌产品称号。中牟大蒜畅销北京、上海等 30 个省市，尤为可喜的是漂洋过海，远销东南亚、欧美等 20 多个国家和地区，还拿到了 GAP 认证证书，开启了畅达欧盟超市的直通车。

据统计部门提供的资料，今年中牟县种植大蒜 35 万亩，占全县耕地面积 1/3 以上，实现销售收入 12.6 亿元，全县农民人均纯收入高达 300 元以上。

(卢文军)

### 新密市农委积极开展小麦 “一喷三防” 科技服务

目前，新密市小麦已进入病虫害发生危害的高峰期，为切实做好以“一喷三防”（防病虫、防干热风、防早衰）为主的小麦后期管理，新密市农委采取多种措施，组织包村人员扎实开展小麦“一喷三防”科技指导服务工作，力保今年夏粮丰收。

一是召开专题会议安排部署。农委领导高度重视，多次召开会议安排部署小麦中后

期管理工作，并组织召开了由 17 个乡镇办事处农办主任及市、乡两级包村科技人员 90 余人参加的小麦“一喷三防”培训会，要求包村科技人员深入田间进行宣传、指导和培训，确保小麦丰产丰收。二是召开小麦“一喷三防”现场防治会。于 5 月 3 日在小麦病虫害综合防治示范区原种场现场开展小麦病虫害防治演示会，共出动机动喷雾器 20 台，大型风送式高射程喷雾机 1 台，积极带动新密市大面积开展小麦“一喷三防”工作。三是广泛宣传发动。充分利用电台、电视台、农业信息网、新密门户网等宣传媒体发布技术类信息 10 余篇，并印发《小麦“一喷三防”技术要点》、《小麦中后期病虫害防治技术要点》等技术资料 1 万余份，提高了广大农民促麦管保丰收的认识。四是加强培训指导。新密市农委相关负责人带领包村科技人员进村入户，实地指导农民科学开展“一喷三防”，做到药、肥科学混配，科学喷洒，提高效果，最大限度增加小麦增产潜力。经过包村科技人员近期来的进村入田宣传、培训和指导，有力推动了新密市麦田管理。至目前，共印发麦田管理技术明白纸 1 万余份，举办技术培训 89 场次，培训农民近 2 万人次。新密市麦播面积 42.7 万亩，已开展病虫害防治 67 万亩、进行“一喷三防” 14.6 万亩，对促进新密市夏粮丰收起到了积极作用。

(新密市农委 孙灵汁)





# 农产品质量安全——

## 生活小常识

### 教你如何识别真假碘盐

1、看生产单位：据了解孕妇专用盐集中在广州统一加工生产，再配送到各地。如果看到湛江等其他地方产的，肯定是假的。

2、看颜色：精致碘盐外观色泽洁白；假冒碘盐外观淡黄色或暗黑色，不干，易受潮。

3、闻味道：精致碘盐手抓捏较松散，颗粒均匀，无臭味，咸味纯正；假碘盐手抓捏成团，不易散，吃起来有苦涩味，闻起来有氨味。



4、闻气味：精致碘盐无气味，更无臭味或其他异味；假碘盐因掺有工业含碘废渣，带有硝酸铵等含铵物质，因而有氨味等气味。

五、显色试验：将盐撒在切开的马铃薯上面，如显出蓝色，是真碘盐。如无蓝色反应，则是非碘盐。

### 如何挑选金针菜

1、金针菜，又叫黄花菜，金针菜多为黄黑色，有弹性和清香味，因为干制品放的时间一长，颜色会变黑。

2、应避免购买黄灿灿、色泽诱人的金针菜，这些金针菜多数被硫磺泡过，有刺鼻

的硫磺味，吃起来有酸味，不宜选购。

3、用热水泡发的金针菜，会失去爽脆鲜美之味，应用冷水泡发切丁，可使煎成的蛋饼有脆嫩的口感。

### 怎样判断酱肉有没有亚硝酸盐

鸡肉煮熟后应当是白色或灰白色的，猪肉应是灰白色或浅褐色的，而牛、羊肉应当变成浅褐色至褐色。

如果肉只是表面的颜色特别红，可能是用了酱料上色或色素。如果肉从里到外都是红色的，那么一定是



添加了亚硝酸盐。而且，用了亚硝酸盐的肉特别嫩。本来肉类是由肌纤维构成，煮熟后能够撕出非常细小的肉丝。如果熟肉基本上吃不出肉丝的感觉来，而且水分特别大，就有加入亚硝酸盐的嫌疑。最后，加入亚硝酸盐较多的肉还有一种类似火腿的味道，和正常的肉味不太一样。

### 鉴别香菇有妙招

选购香菇时，应从以下几方面加以鉴别：

香菇品质总的要求是：体圆齐正，菌伞肥厚，盖面平滑，质干不碎。手捏菌柄有坚硬感，放开后菌伞随即膨松如故。色泽黄



褐，菌伞下面的褶裥要紧密细白，菌柄要短而粗壮，远闻有香气，无焦片、雨淋片、霉蛀和碎屑等。按

香菇品种不同，质量要求也有差异。

**花菇：**菇伞面有似菊花一样的白色裂纹的为花菇。其色泽黄褐而光润，菌伞厚实，边缘下卷，菌褶细密匀整，身干，朵小柄短（菌伞直径1.5~3厘米为标准），香气浓郁的为质优。

**厚菇：**伞顶面无花纹，呈栗色并略有光泽的为厚菇。肉厚质嫩，朵稍大，边缘破裂较多。在花菇和厚菇中，若掺有太多的菇丁（菌伞直径1厘米以下者），则质次。

**平菇：**平顶、浅褐色的为平菇。以片大、菌伞较厚，伞面边缘完整，破裂口较少。菌褶白色或浅黄色，褶褐均匀，菌柄较短的质好。片张大如茶杯的，称为大片菇，是平菇中的上品。

### 有些食物不能用保鲜膜保鲜

生活中，人们越来越依赖保鲜膜。新鲜蔬果、剩菜剩饭，只要盖上保鲜膜，心里便踏实很多。最新研究表明，保鲜膜并不适用于所有食物。某些食物用了保鲜膜之后，不但不保鲜，还会产生有害物质，危害人体健康。

苹果、梨、油菜、韭黄等水分较大的蔬果适合用保鲜膜。这些蔬果使用保鲜膜，不但能够长时间保鲜，还会增加其中的某些营养素。据试验，发现100克裹上保鲜膜的韭黄，24小时后其维生素C含量比不裹时要多1.33毫克，油菜、莴苣叶多1.92毫克。

但萝卜、黄瓜、豆角的实验结果却完全相反。100克裹上保鲜膜的萝卜存放一天后，维生素C含量减少了3.4毫克，黄瓜中维生素C的损失量相当于5个苹果。

熟食、热食、含油脂的食物，特别是肉类，最好不要用保鲜膜包装贮藏。这些食物接触保鲜膜之后，会导致保鲜膜材料中的化学成分挥发，溶解入食物中，对健康造成危害。除了保鲜膜，市场上的食品包装产品主要有保鲜盒和保鲜袋。在“保水”、“保质”、“保营养”方面，保鲜膜无疑功效最好。但对于不适用保鲜膜的食物，可用保鲜盒或保鲜袋代替。

### 如何挑选枸杞

首先看枸杞的产地，一般来说宁夏出产的枸杞相对来说要好一些。

其次要看枸杞的颜色，优质的枸杞颜色呈红色或紫红色，质地柔软，大小均匀，无破粒、杂质、虫蛀、霉变，尤以粒大、肉厚、籽少者最为上品。



最后，挑选时可以品尝，味道甜美为好，如果发现有苦味，品质和补益作用都较差，请勿选用。

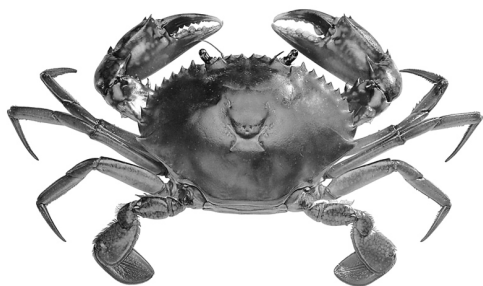
### 如何选购酒酿

酒酿有新、旧酒酿，选购的时候，可以看玻璃罐中的米，米的中央有一个洞，洞大的比较老，洞小的是新发酵的。此外，老酒酿的米比较膨涨，所以会导致米粒间的空隙比较紧。相反，“年轻”酒酿的米看起来就不是发的很大，米粒间的空隙也比较松。选择时，最好用老一点的酒酿，老酒酿的味道

浓香。

### 怎样选择活蟹

新鲜活蟹的贝壳具有光泽，脐部饱满，腹部洁白，蟹脚硬而结实，将蟹腹朝天时，



蟹能迅速翻正爬行，买时可以用手逗弄蟹的眼睛，

如果它立即有反应就表示生命力旺盛，若眼睛突出且无反应，则可能已经死亡。另外，将蟹拿到逆光处，根据它透光缝隙的宽窄可确定其肥瘦(透光越窄越肥)。

### 韭菜新陈种子的识别技巧

一看：新的韭菜种子发黑发亮，有光泽，陈种子颜色暗淡发乌，无光泽。新种子脐部发白，而陈种子脐部呈黄褐色或褐色。

二摸：新种子手感较滑且柔软有弹性；陈种子则比较涩并且相对较硬。

三质地：将新种子砸断后，如果横断面的胚乳淀粉是面粉状则是陈种子；如果呈和面状(即有粘性)为新种子，用牙咬后不碎的就是新种子。

四味道：新种子辛辣味，而陈种子辛辣味很淡或没有。

### 如何辨别真假新土豆



用手指轻搓土豆的表皮，新土豆的表皮只要轻轻搓一下就会掉，而“翻新”的土豆表

皮不容易剥掉；新土豆含水量比较大，手指甲按进去的部分有明显的汁液渗出，肉质坚硬，陈土豆水分少，且肉质有胶皮感弹性。

### 如何鉴别化肥浸泡过的豆芽

豆芽秆：自然培育的豆芽秆挺直稍细，芽脚不软，有光泽，化肥浸泡过的豆芽秆粗壮发水，色泽灰白，如果将豆芽折断，断面会有水分冒出，有的还残留化肥的气味。



豆芽根：自然培育的豆芽根须发育良好，而用化肥泡过的豆芽根短，少根或无根。

### 食品的保质期和保存期

购买食品时会发现，在食品的包装上或标签上除了印有食品名称、配料、制造者、经营者等项目外，还有一项相当重要的内容就是食品的保质期或保存期。为了增强健康卫生自我保护意识，应当了解食品的保质期或保存期的含义。

保质期是食品的最佳食用期，而保存期是推荐的最终食用期。如果保质期或保存期与食品的贮期条件有关，必须表明贮藏方法，如冷藏贮存、避光保存、阴凉干燥处保存等。消费者在选购食品时也应注意销售商的销售环境是否符合标签上规定。





12316 是国家为维护农民合法权益，方便广大农民群众投诉举报和技术咨询，方便农业部门面向社会公众提供“三农”信息服务而专门设立的全国农业公益服务统一专用号码。简称“12316 三农热线”。

●二七 130\*\*\*\*7561 问：蔬菜大棚如何预防病虫害？

答：控制棚内作物虫害的发生，最有效的方法是在大棚的通风窗口设置防虫网，采用银灰色的避蚜型防虫网，防虫网一般要求 40 ~ 60 目 /m<sup>2</sup>（目数过少，防虫效果不好；目数过多，通风效果差）。操作人员进出大棚，要养成随手关门的习惯；棚内作物如发生了虫害，要及时用药防治，但必须选用低毒、低残留的农药；对于进入棚内的害虫及一些地下害虫，最好采取毒饵与物理方法进行诱杀。

●中牟 135\*\*\*\*0351 问：生鸡蛋壳喂猪行吗？怎么喂？

答：鸡蛋壳主要成分是碳酸钙，含量能达到 90%。鸡蛋壳粉碎可以补充钙和磷，添加量为 1%到 2%。制作方法，先将蛋壳洗净，煮沸半小时，然后晒干粉碎即可用。

●荥阳 138\*\*\*\*1563 问：大棚蔬菜发生除草剂药害怎么办？

答：大棚蔬菜发生除草剂药害，严重的蔬菜田，一般不能恢复，轻的可立即喷洒解药或植物生长调节剂，并加强水肥管理，增施含锌、铁等微量元素的叶面肥。

●新郑 136\*\*\*\*4434 问：大豆霜霉病怎么防治？

答：1、农业防治。选用抗病品种，精选种子，汰除病粒，实行 2~3 年轮作。  
2、药剂防治。用 40%乙磷铝可湿性粉剂，或 25%甲霜灵可湿性粉剂，按种子重量的 0.5%拌种。田间发病时可用乙磷铝 300 溶液或甲霜灵 800 倍液喷洒，每 667 平方米用药液 40 千克左右。

●新密 158\*\*\*\*4063 问：如何防治番茄疮痂病？

答：1、加强栽培管理。适时整枝打杈，及时清除病残体，雨季加强排水，降低田间湿度，保持田间通风透光。

2、药剂防治。田间发病时可用新植霉素或 72%农用链霉素可湿性粉剂、50%DT 可湿性粉剂、70%可杀得可湿性粉剂。连喷 2 ~ 3 次，每次隔 7 ~ 10 天。

●荥阳 137\*\*\*\*1841 问：黄瓜白粉病怎么防治？

答：合理密植，有利于通风透光，降低田间湿度，以减轻发病。  
在作物生长中后期合理施肥，增强植株长势，防止早衰，提高抗病能力。  
及时清除重病叶，集中烧毁或深埋，减少病源。

发病初期，每隔 10 天喷药 1 次，连续 2~3 次。可选用 50%甲基托布津可湿性粉剂 800 倍液；或 25%三唑酮（粉锈宁）粉剂 1500~2000 倍液；或 50%多菌灵粉剂 1000 倍液；或 75%百菌清粉剂 800~1000 倍液；或 2%嘧啶核苷类抗菌素（农抗 120）水剂 200 倍液喷雾防治。

●惠济 136\*\*\*\*0628 问：生菜枯叶病有哪些表现？

答：叶枯病主要危害叶片，病斑不规则呈灰褐色至深褐色，叶边缘呈黄褐色，病斑上散生黑色小点，即病菌分生孢子器。低温高湿条件下发展迅速。另外，白天干旱，夜间露多，温度过高或过低时，生长不良，抗病力下降，病害加重。

●新郑 158\*\*\*\*0446 问：油菜病虫害怎么防治？

答：加强清沟排水，摘除下部老黄叶，提高田间通透性；在油菜始花期及盛花期抢晴用药，药液喷到中、下部，药剂可选用每亩 70%甲基托布津 75 克或 50%多菌灵 100 克或 50%速克灵 50 克或 25%使百克 40 毫升，兑水 35~45 公斤喷雾。

后期如遇高温少雨，出现蚜虫为害，可使用 10%吡虫啉 20 克 / 亩进行防治。

●上街 158\*\*\*\*3359 问：如何科学保管农药？

答：农户家中尽量不要存放农药，剩余农药应存放在一起以便保管。农药科学保管须注意以下几方面：

- 1、应选择通风、阴凉、干燥、防火、防毒、防潮、防高温的地方，严禁明线接电。
- 2、严禁与粮食、种子、食品、化肥、其他化学品、油料、生活用品混存；严禁贮于牲畜经常活动的地方；防止儿童接触；禁止接近火源或高温区域。
- 3、严禁在农药贮存库房内动用明火或进行电焊、吸烟、饮食、休息等活动，防止人身中毒事故发生。

●中牟 136\*\*\*\*5447 问：怎么提高西瓜坐瓜率？

答：1、截根 在西瓜秧苗长到 4~5 片真叶、还没有匍匐生长时，用瓜铲在离植株根部 13 厘米远的地方直刺下去，越深越好，其目的不仅是松土保墒，主要是为了截断侧根。这样可以抑制植株的营养生长，避免植株徒长和茎蔓纤细的现象，使植株主根健壮生长，形成庞大的根系，以利于开花、座瓜。

2、人工辅助授粉 在主蔓第二三雌花开放期间，选择晴天的早晨采下雄花并剥去花瓣，将花粉轻轻涂抹在雌花柱头上。据试验，人工辅助授粉与自然授粉相比，在晴天无风时可提高坐瓜率 10%以上，在阴雨天可提高坐瓜率 1 倍以上。

3、捏茎 在幼瓜后边的茎蔓上用力一捏，听到“咔吧”一声即可，这样可使幼瓜坐得稳，防止化瓜。

专家介绍

栗进朝，郑州市农林科学研究所，研究员。现从事农业科研及管理工作，担任河南农学会葡萄专业委员会常务理事。曾多次主持国家、省、市级科研项目。曾主持完成国家科技部农业科技成果转化资金项目“优质强筋小麦新品种 GS 郑农 16 配套生产技术与示范”；主持完成省、市重点科技项目“有机果品生产综合配套技术研究及示范基地建设”、“甜樱桃品种引进筛选及绿色果品生产技术”等，共获得河南省科技进步二等奖一项、郑州市科技进步二等奖两项、河南省农科系统一等奖一项、二等奖两项。



栗进朝



王国杰

王国杰，郑州市农林科学研究所，助理研究员。主要从事观光农业、作物高产栽培与耕作研究，研究成果“豫棉 10 号棉花新品种选育”获省农科系统二等奖，“有机食品生产综合配套技术研究及示范基地建设”获省农科系统二等奖、市科技进步二等奖，“不同源库类型小麦高产机理及关键栽培技术研究”获省教育厅二等奖。

申爱民，郑州市蔬菜研究所，副研究员。目前担任中国园艺学会茄子分会理事，全国辣椒产业专家团成员、河南科技报专家顾问团成员、河南省及郑州市“12316 三农热线”农业专家、郑州农业科技信息港专家组专家、九三学社河南省委科技服务农业专家组专家。主持完成的“早熟优质辣椒新品种郑椒 11 号的选育”项目 2009 年荣获郑州市科技进步二等奖、河南省科技进步三等奖，2010 年荣获河南省农业科研系统科技成果一等奖。



申爱民



# 教你如何吃花

◎ 许 玲



我国食用花卉历史悠久，食花文化古已有之。远在春秋战国时期，人们就有食花的习惯，屈原的《离骚》中就有“朝饮木兰之坠露兮，夕餐秋菊之落英”的名句；唐代，人们把桂花糕、菊花糕视而不见为宴席珍品，食花之风励于皇室，清代《御香飘渺录》中记载了慈祥以鲜花为食的情节，同样清代《餐芳谱》中，详细叙述了 20 多种鲜花食品的制作方法，如桂花丸子、茉莉汤、桂花干贝、茉莉鸡脯、菊花糕等，冰糖百合汤还是强壮滋补剂，也可治疗去气管炎、神经衰弱等症。近年来，随着生活水平的提高，人们越来越关注食品的安全与营养，在这种情况下，自然可食用花卉也正好满足了人们的这种需求。

## 一、食用花卉的用途



1. 用作菜肴 鲜花菜肴早在 2000 多年前就在我国兴起，如南瓜花和芙蓉花历来就是农家的家常便菜，金针花也是大众化的菜肴。在当今中国菜系中，芙蓉鸡片、桂花丸子、菊花糕、桂花干贝、菊花龙凤骨、茉莉汤等，已是大受欢迎的鲜花名菜。在香港可以吃的花很多，如菊花、玫瑰、茉莉、桂花、蒲公英等。“菊花三蛇”就是广东人最喜欢吃的野味。南京烹调专家用鸡冠花瓣和一年龄的母鸡制作的“花王鸡”更有特色，此菜将植物蛋白与动物蛋白融为一体，营养丰富，异香扑鼻，既保持鸡肉原有的风味，又有清热止血、明目养肝、滋补强身的妙用。据介绍，中国八大菜系皆可烹花卉入菜，花卉经炒、煎、煮、炸，形色不变，灿若鲜花，并可保留各种花的独特香气，品尝起来沁人心脾、余味悠长。雍容的玫瑰、典雅的昙花、绚丽的月季、清素的菊花，这些赏心悦目的观赏性花卉皆可做成一道道菜肴，让好奇的食客尽享花的滋味。我国地域辽阔，南北气温判别较大，花类资源丰富，花卉品种繁多，只要充分开发利用，食用花卉发展前景广阔。

2. 制作花卉饮料 常见的花卉饮料有

桂花花茶、金银花茶、菊花花茶、茉莉花茶等，另外还有菊花露、桂花露。

3. 精加工 制作高级营养滋补饮品、精炼后制取食料油、香料油、天然香精用作食品添加剂、中药粉剂、高级保健油等。据统计，在各类花卉中，约有40%的鲜花有香味，可用来开发制作食用香油，白玉兰、玫瑰、茉莉、丁香、桂花、夜来香、菊花、晚香玉、米兰、月季、金莲花等花瓣均可从中提炼出芳香油。

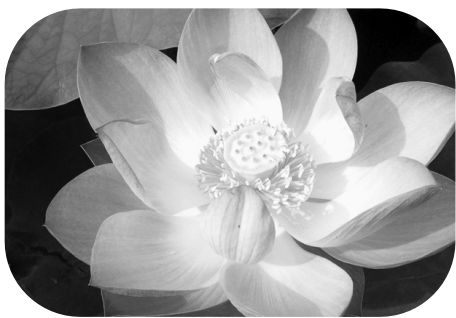
4. 美容美颜 不少花卉可制取美容护肤品，如欧洲几家大化妆品公司利用萱草制成“萱草护肤品”。

此外，还可利用花卉进行食疗、醒酒、驱蚊、除臭、治理化学污染等。

## 二、我国可供食用的花卉很多，目前常用的有50多种，下面简单介绍几种食用花卉

1. 荷花 原产我国南部，属莲科，多年生水生草本。喜温暖和强光，也耐寒。用荷花制作的荷花粥有消暑、散淤血，减速肥之功效；还是镇心益气，驻颜轻身的健美良药。制作方法：采荷花花瓣，晾干研末备用。用粳米100g煮粥，等候粥熟放入荷花末10~15g，煮至开后即可食用。

2. 玫瑰 原产我国，属蔷薇科，落叶灌木。茎上密生毛刺和倒刺，叶由5~9片小叶组成复叶，叶面多皱纹。适应性强，耐寒耐旱，喜光照爱通风，忌阴湿怕积水。4~6月间陆续开花，有紫、红、白等色，又是分单瓣和重瓣。干花可制药、做玫瑰酥糖、玫瑰月饼、玫瑰甜羹等；用花瓣熏制“玫瑰红茶”；旧社会进贡皇上的“玫瑰贡酒”就是用玫瑰花精制而成的；它还可提取香精油等。用玫瑰花泡制玫瑰花茶有理气解郁、舒肝健脾之功效，适用于肝郁气滞之月经衍期，对



肝胃气痛、恶心、呕吐、消化不良皆宜。制作方法：玫瑰花10g，用沸水冲泡，代茶饮。

3. 梅花 观赏价值很高，深受人们喜爱。用梅花制作的梅花粥有舒肝理气，健脾开胃之功效，可以治疗神经官能症，慢性咽炎，食欲减退和疮毒、胸闷不适等。制作方法：先用粳米100g煮粥，待粥将熟时，加入梅花5g同煮，煮沸即可，一般以5~7日为一疗程。

4. 白玉兰 早春，白玉兰满树白玉似的香花，仿佛阳春白雪。花后植株生长茂盛，绿叶成荫；入秋，树上又是红果点点，实为美化、绿化、香化的优良树种。白玉兰的花瓣肥厚且大，若用湿面粉裹着它和豆沙放在油锅中炸，香甜可口，这就是驰名中外的“玉兰片”。“玉兰片”香甜又脆，十分可口。花还可提取香精。树皮和花蕾，都可作药，有解毒镇痛的功能。

5. 万寿菊 原产墨西哥，属菊科，1年生草本。茎直立粗壮多分枝，叶对生羽状深裂。喜阳光和肥土。6~10月间开红黄色或橙黄色的小花。花和叶可制药，有清热化痰，补血通经，祛瘀生新之功能。

我国古代早以菊花嫩芽当菜，用洗净的花瓣拌蜜糖焙制糕点，口味清雅香甜。驰名中外的“菊花肉”、“菊花鱼片”、“菊花粥”等到色香味俱全，是席间上品。广东的“蛇羹”就是用蛇肉加白菊花瓣制成的，“菊花锅”是在美味的菜肴中掺以白菊花瓣烹煮，“菊花晶”是用杭菊加工而成。人们喜欢用杭菊泡茶，可生津润喉。菊花含有维生素、菊甙、氨基酸、腺嘌呤等成分，有除外感风寒，解毒清热，醒脑明目之功能。可治高血压、偏头痛、急性结膜炎等。还有“菊花酒”可治头风和头晕。

## 蔬菜趣谈之白菜

白菜是一种南方、北方很普及蔬菜，其叶如淡翡翠，茎如纯白玉，故名为白菜，故宫里就有翡翠雕刻的翡翠白菜。由于它产量高，耐储存，长久以来是北方冬季和早春主要蔬菜(三大样：白菜、土豆、萝卜)。大白菜问题往往是那个时候政府官员考虑的重要问题之一。那些年北京市政府每年花在大白菜补贴的钱就有两三千万元，按当时话可以盖两座立交桥。80年代中期以前每到深秋季节人们就大量采购白菜，把它堆放在院子里，楼道里，筒子楼里，在那个季节城市里到处游荡着白菜气息。白菜也是那个时代人们生活的一种标志。

白菜分两大种，一者结球白菜，也就是

咱们平常说的大白菜。二者不结球白菜，就是咱们平常见的小白菜(青菜)。说起“小白菜”，有一首河北民歌叫小白菜，歌词是这样唱的：“小白菜呀，地里黄呀……”，后来被改编成歌剧白毛女的开首曲《北风吹》“北风那个吹，雪花那个飘，雪花那个飘飘……”。

白菜古代叫菘，这个名字很独特，蕴涵着白菜像松柏一样凌冬不雕，四时长有。白菜原产于中国南方，由于在隋唐宋元前，中国的政治经济文化的重心在北方，所以在汉代以前似无记载，只是到了三国以后，白菜才见于记录，如《吴录》载：“陆逊催人种豆、菘”的记载。但是隋唐之前白菜种植还是不很普及。隋唐之后白菜大量推广开来。和萝卜一起成为人们的主要蔬菜。白菜之词最早见于杨万里的《进贤初食白菜因名之以水精菜》，诗云：“新春云子滑流匙，更嚼冰蔬与雪虀，灵隐山前水精菜，近来种子到江西。(虀，捣碎的菜)”不过杨大才子把白菜夸的过分，他只不过把白菜放进白水里煮而已，并且白菜还剁成渣子，顶多加点盐。他就称为水晶菜。古代人吃



的蔬菜品种少，当然对此十分推崇。其实古人也很苦，一年四季吃的很单调，能吃到白菜已经不容易了。南北朝南齐有个人叫周颙，文惠太子问周颙什么蔬菜味道最好，周颙回答：“初春的韭菜，秋末的白菜。”（南齐书卷 22）。

白菜现在早已失去尊贵的面容了，已经变的很普通了，去年冬天北京的白菜就大量滞销，其中很重要原因就是如此。现在经济发展了，大棚菜的出现让人再也不用去购买大量蔬菜了。高丽棒子就喜欢吃大白菜，尤其用它做的泡菜，韩国甚至有句话，一个家庭的食物口味可从他们家的韩国泡菜知道。

那些年冬天我们家天天离不开白菜，炒的，炖的，泡的，晒的……几乎所有吃法都吃过了，虽然如此新鲜白菜到来，我还是要去菜场好好看看。只要是翡翠色白玉色，就买一颗。不是为了品尝，而是为了一种回味。

1909 年秋末冬初，病入膏肓的慈禧太后，一直靠着白菜汤维持奄奄一息的生命。慈禧太后一辈子饮食极为讲究，为何反倒在生命垂危时刻吃起了清汤寡水的家常熬白菜呢？

原来，此时的慈禧太后一直高烧不退，且口干舌燥、咳嗽痰多、心慌怕冷，以致呼

吸困难、上气不接下气。其症状与现代医学的老年性支气管肺炎、并发呼吸衰竭十分相似。深懂药食同源的慈禧太后，在了解到“将大白菜熬汤内服，



能减少痰液分泌，止咳嗽，且对高热不退具有较好的辅助治疗和扶正药效”之后，方对其的服食产生了强烈的依赖。

大白菜，又称菘菜、白菘、地菘，中医认为，其性味甘平，有化痰止咳、退烧解毒的功效。大白菜质嫩味鲜，营养丰富。苏东坡赞叹说“白菘类羔豚”。据检测：每 100 克白菜中含有维 VC37 毫克、钙 140 毫克、磷 50 毫克。这些维生素和矿物元素可渗入人体代谢，维持心脏、神经、消化系统的正常功能。此外，白菜中所富含的大量纤维素，又能通导大便，使体内、特别是肠道的毒素随粪便排出体外，有助退烧、并改善高热患者的全身状态。

白菜原产于我国，西安半坡村曾出土过六千年前的白菜种子。我国人民在长期食用大白菜的过程中，发现它具有很高的药用价值，用它治疗一些小病小疾，疗效常常不亚于药物。如用大白菜根加大葱根同煎或以白菜心、白萝卜水煎，趁热喝下，盖被汗出，可治感冒；大白菜根加冰糖煎服，可治百日咳；白菜捣烂、绞汁，加温内服，可治消化道溃疡；新鲜白菜心切段，加醋、盐、香油、大蒜等调料，搅匀生食，可解酒精中毒；大白菜煎浓汤，洗患处，可治冻疮。

（本刊编辑）